

# แผนปฏิบัติการ กรมชลประทาน ระยะ 5 ปี (พ.ศ. 2566 - 2570)

กระทรวงเกษตรและสหกรณ์



กรมชลประทาน





# แผนปฏิบัติการ กรมชลประทาน ระยะ 5 ปี

(พ.ศ. 2566 - 2570)

กระทรวงเกษตรและสหกรณ์



## คำนำ

ตามพระราชกฤษฎีกาว่าด้วยหลักเกณฑ์และวิธีการบริหารกิจการบ้านเมืองที่ดี (ฉบับที่ 2) พ.ศ. 2562 ซึ่งมีผลบังคับใช้ตั้งแต่วันที่ 30 เมษายน 2562 ได้กำหนดให้หน่วยงานของรัฐจัดทำแผนปฏิบัติการของส่วนราชการให้สอดคล้องกับยุทธศาสตร์ชาติ แผนการปฏิรูปประเทศ และแผนพัฒนาเศรษฐกิจและสังคมแห่งชาติ โดยสำนักงานสภาพัฒนาการเศรษฐกิจและสังคมแห่งชาติ (สศช.) ได้กำหนดขั้นตอนการจัดทำแผนระดับที่ 3 ของหน่วยงานโดยให้หน่วยงานจัดทำแผนปฏิบัติการฯ ให้สอดคล้องกับแผนระดับ 1 (ยุทธศาสตร์ชาติ 20 ปี) แผนระดับ 2 (แผนแม่บทภายใต้ยุทธศาสตร์ชาติ แผนการปฏิรูปประเทศ แผนพัฒนาเศรษฐกิจและสังคมแห่งชาติ แผนความมั่นคง) และอื่น ๆ ที่เกี่ยวข้อง

ดังนั้น เพื่อให้การดำเนินงานขององค์กรบรรลุผลตามเป้าหมาย และการบริหารงบประมาณเป็นไปอย่างมีประสิทธิภาพ รวมทั้งการติดตามประเมินผลและรายงานผลการปฏิบัติการตามนโยบายได้อย่างถูกต้อง รวดเร็ว กรมชลประทานจึงจัดทำแผนปฏิบัติการ กรมชลประทาน ระยะ 5 ปี (พ.ศ. 2566 - 2570) โดยมีวัตถุประสงค์เพื่อให้แผนปฏิบัติการของกรมชลประทานมีความเหมาะสมกับสภาพการณ์ปัจจุบันสอดคล้องและเชื่อมโยงกับนโยบายต่างๆ ที่เกี่ยวข้อง และใช้แผนปฏิบัติการที่จะจัดทำขึ้นใหม่นี้เป็นแนวทางในการขับเคลื่อนการดำเนินงานและงบประมาณประจำปีของกรมชลประทานและหน่วยงานในสังกัดสามารถนำไปปฏิบัติโดยใช้เป็นกรอบแนวทางการดำเนินงานของหน่วยงานนำไปสู่การกำหนดแผนงานที่ถูกต้อง รวมทั้งการกำหนดโครงการ/กิจกรรมที่รองรับแผนปฏิบัติการด้านการพัฒนาชลประทานในระดับจังหวัด/กลุ่มจังหวัด และหน่วยงานส่วนกลางให้สอดคล้องกับสภาพแวดล้อมที่เกิดขึ้นในปัจจุบัน

ส่วนวิเคราะห์นโยบาย

กองแผนงาน กรมชลประทาน



## สารบัญ

	หน้า
ส่วนที่ 1 บทสรุปผู้บริหาร.....	1
ส่วนที่ 2 ความสอดคล้องกับแผน 3 ระดับ ตามนโยบายของมติคณะรัฐมนตรี เมื่อวันที่ 4 ธันวาคม 2560.....	7
2.1 ยุทธศาสตร์ชาติ (แผนระดับที่ 1).....	7
2.2 แผนระดับที่ 2 ที่เกี่ยวข้อง.....	10
2.3 แผนระดับที่ 3 ที่เกี่ยวข้อง.....	17
2.4 ความสอดคล้องกับเป้าหมายการพัฒนาที่ยั่งยืน (SDGs) แห่งสหประชาชาติ.....	17
ส่วนที่ 3 สารสำคัญของแผนปฏิบัติการการชดเชยผลกระทบ ระยะ 5 ปี (พ.ศ. 2566 - 2570) .....	19
3.1 ภาพรวม.....	19
3.2 แผนปฏิบัติการ.....	19
3.3 ประมาณการวงเงินงบประมาณรวม (พ.ศ. 2566 – 2570).....	27
ภาคผนวก.....	
ก. ข้อมูลด้านการชดเชยผลกระทบของประเทศไทย.....	35
ข. ตารางสรุปความเชื่อมโยงยุทธศาสตร์ และความเชื่อมโยงของตัวชี้วัด .....	41
ค. โครงการภายใต้แผนปฏิบัติการ ระยะ 5 ปี (พ.ศ. 2566 – 2570) ของกรมชดเชยผลกระทบ .....	48



## แผนปฏิบัติการราชการ กรมชลประทาน ระยะ 5 ปี (พ.ศ. 2566 - 2570)

### ส่วนที่ 1 บทสรุปผู้บริหาร

แผนปฏิบัติการราชการ กรมชลประทาน ระยะ 5 ปี (พ.ศ. 2566 - 2570) จัดทำขึ้นโดยมีวัตถุประสงค์เพื่อให้แผนปฏิบัติการราชการของกรมชลประทานมีความเหมาะสมกับสภาพการณ์ปัจจุบันสอดคล้องและเชื่อมโยงกับทิศทางนโยบายระดับประเทศ ได้แก่ ยุทธศาสตร์ชาติ แผนแม่บทภายใต้ยุทธศาสตร์ชาติ แผนพัฒนาเศรษฐกิจและสังคมแห่งชาติ แผนปฏิรูปประเทศ แผนความมั่นคง และนโยบายระดับกระทรวง ตลอดจนแผนงานต่างๆ ที่เกี่ยวข้อง เพื่อใช้ในการกำหนดทิศทางการดำเนินงานของกรมชลประทานในอนาคตให้มีความเหมาะสมเชื่อมโยงและสอดคล้องกับยุทธศาสตร์กรมชลประทาน นำไปสู่การบรรลุเป้าหมายตามภารกิจและวัตถุประสงค์อย่างมีประสิทธิภาพ และเป็นแนวทางในการวางแผนปฏิบัติการและจัดสรรงบประมาณ พร้อมทั้งการบูรณาการแผนปฏิบัติการราชการของหน่วยงานภายในกรมชลประทาน

ในการจัดทำแผนปฏิบัติการราชการ กรมชลประทาน ระยะ 5 ปี (พ.ศ. 2566 - 2570) ได้มีการศึกษาทบทวนนโยบายและแผนงานต่างๆ ที่เกี่ยวข้องกับกรมชลประทาน การศึกษาและวิเคราะห์สถานการณ์ชลประทานของประเทศไทย ตลอดจนการวิเคราะห์ปัจจัยภายใน (Internal Factors) จุดแข็งและจุดอ่อนขององค์กร การวิเคราะห์ปัจจัยภายนอก (External Factors) โอกาสและอุปสรรคในมิติต่าง ๆ ที่เกี่ยวข้องกับกรมชลประทาน (SWOT Analysis & TOWs Matrix) จากการวิเคราะห์ดังกล่าวจะนำไปสู่การกำหนดวิสัยทัศน์ พันธกิจ เป้าหมาย ตัวชี้วัด และแนวทางการพัฒนาแผนปฏิบัติการราชการ กรมชลประทาน ระยะ 5 ปี (พ.ศ. 2566 - 2570) เพื่อใช้แผนปฏิบัติการราชการที่จะจัดทำขึ้นใหม่เป็นแนวทางในการขับเคลื่อนการดำเนินงานและงบประมาณประจำปีของกรมชลประทานและหน่วยงานในสังกัดสามารถนำไปปฏิบัติโดยใช้เป็นกรอบแนวทางการดำเนินงานของหน่วยงานนำไปสู่การกำหนดแผนงานที่ถูกต้อง รวมทั้งการกำหนดโครงการ/กิจกรรมที่รองรับแผนปฏิบัติการราชการด้านการพัฒนาชลประทานในระดับจังหวัด/กลุ่มจังหวัด และหน่วยงานส่วนกลางให้สอดคล้องกับสภาพแวดล้อมที่เกิดขึ้นในปัจจุบัน โดยมีรายละเอียดของแผน ดังนี้

### แผนปฏิบัติการราชการ กรมชลประทาน ระยะ 5 ปี (พ.ศ. 2566 - 2570)

#### 1. วิสัยทัศน์ของกรมชลประทาน

“องค์กรอัจฉริยะ ที่มุ่งสร้างความมั่นคงด้านน้ำ (Water Security) เพื่อเพิ่มคุณค่าการบริการ ภายในปี 2580”

#### 2. พันธกิจของกรมชลประทาน

- 2.1 พัฒนาแหล่งน้ำและเพิ่มพื้นที่ชลประทานตามศักยภาพของกลุ่มน้ำให้เกิดความสมดุล
- 2.2 บริหารจัดการน้ำอย่างบูรณาการให้เพียงพอ ทัวถึง และเป็นธรรม
- 2.3 ดำเนินการป้องกันและบรรเทาภัยอันเกิดจากน้ำตามภารกิจอย่างเหมาะสม
- 2.4 เสริมสร้างการมีส่วนร่วมในกระบวนการพัฒนาแหล่งน้ำ และการบริหารจัดการน้ำ



### 3. เป้าประสงค์

- 3.1 มีปริมาณน้ำเก็บกักและพื้นที่ชลประทานเพิ่มขึ้น
- 3.2 การบริหารจัดการน้ำโดยให้ทุกภาคส่วนได้รับน้ำที่มีคุณภาพอย่างทั่วถึงและเป็นธรรม ตามปริมาณน้ำต้นทุนที่มีในแต่ละปี (อุปโภค บริโภค เกษตร อุตสาหกรรม และรักษาระบบนิเวศ)
- 3.3 ความสูญเสียทางเศรษฐกิจที่ลดลง อันเนื่องมาจากอุทกภัยและภัยแล้ง
- 3.4 การคาดการณ์สถานการณ์น้ำมีความทันสมัยและเข้าถึงกลุ่มเป้าหมายของกรมชลประทานที่ทันต่อเหตุการณ์
- 3.5 การบูรณาการร่วมกับจังหวัด กลุ่มจังหวัด และท้องถิ่น ในการบริหารจัดการน้ำในพื้นที่
- 3.6 เพิ่มเครือข่ายให้ครอบคลุมทุกกลุ่มผู้ใช้น้ำ (เครือข่ายผู้ใช้น้ำเกษตร อุปโภค-บริโภค อุตสาหกรรม อื่นๆ)
- 3.7 ยกระดับการมีส่วนร่วมของประชาชน และชุมชนในพื้นที่ ในการบริหารจัดการการชลประทาน
- 3.8 เป็นองค์กรอัจฉริยะบนหลักของความโปร่งใส

### 4. เป้าหมาย

- 4.1 พื้นที่ชลประทานเพิ่มขึ้น
- 4.2 ปริมาตรเก็บกักน้ำที่เพิ่มขึ้น/ปริมาณน้ำต้นทุนเพิ่มขึ้น
- 4.3 พื้นที่การเกษตรที่ได้รับการป้องกันความเสียหายจากอุทกภัยเพิ่มขึ้น
- 4.4 แหล่งน้ำที่สนับสนุนโครงการอันเนื่องมาจากพระราชดำริเพิ่มขึ้น
- 4.5 คริวเรือในเขตชลประทานที่ได้รับประโยชน์เพิ่มขึ้น
- 4.6 พื้นที่ชลประทานที่บริหารจัดการน้ำเพิ่มขึ้น
- 4.7 พื้นที่ชลประทานเดิมที่ได้รับการปรับปรุงเพิ่มขึ้น
- 4.8 จำนวนพื้นที่เกษตรกรรมที่ได้รับการจัดรูปที่ดินและจัดระบบน้ำเพิ่มขึ้น
- 4.9 ระบบชลประทานมีประสิทธิภาพมากขึ้น

### 5. ตัวชี้วัดและค่าเป้าหมาย

- 5.1 จำนวนพื้นที่ชลประทานที่เพิ่มขึ้น 1,579,553 ไร่
- 5.2 จำนวนปริมาตรเก็บกักน้ำเพิ่มขึ้น 1,181.06 ล้านลูกบาศก์เมตร
- 5.3 พื้นที่การเกษตรที่ได้รับการป้องกันความเสียหายจากอุทกภัย จำนวน 1,808,487 ไร่
- 5.4 แหล่งน้ำที่สนับสนุนโครงการอันเนื่องมาจากพระราชดำริ 475 แห่ง
- 5.5 คริวเรือเกษตรที่ได้ประโยชน์จากการบริหารจัดการน้ำรวม 2,576,015 คริวเรือ
- 5.6 พื้นที่ชลประทานที่บริหารจัดการน้ำ จำนวน 27.70 ล้านไร่
- 5.7 พื้นที่ชลประทานเดิมที่ได้รับการปรับปรุง 3,972,986 ไร่
- 5.8 จำนวนพื้นที่เกษตรกรรมที่ได้รับการจัดรูปที่ดินและจัดระบบน้ำเพิ่มขึ้น 523,927 ไร่
- 5.9 ระบบชลประทานมีประสิทธิภาพไม่ต่ำกว่าร้อยละ 75 เมื่อสิ้นสุดแผนพัฒนาเศรษฐกิจฯ ฉบับที่ 13
- 5.10 ปริมาณน้ำไหลลงอ่างเก็บน้ำทั่วประเทศอย่างน้อย 40,000 ล้านลูกบาศก์เมตรต่อปี เมื่อสิ้นสุดแผนพัฒนาฯ ฉบับที่ 13
- 5.11 ตัวชี้วัดและค่าเป้าหมายภายใต้แผนแม่บทการบริหารจัดการทรัพยากรน้ำ 20 ปี (พ.ศ. 2566 - 2580)



## 6. ประเด็นการพัฒนา ประกอบด้วย 5 ประเด็นการพัฒนา 5 แนวทางการพัฒนา

### ประเด็นการพัฒนาที่ 1 การพัฒนาแหล่งน้ำและเพิ่มพื้นที่ชลประทานตามศักยภาพลุ่มน้ำ

#### แนวทางการพัฒนา

#### 1) พัฒนาแหล่งน้ำและเพิ่มพื้นที่ชลประทานตามศักยภาพลักษณะลุ่มน้ำ

การพัฒนาแหล่งน้ำและเพิ่มพื้นที่ชลประทานให้ได้ตามเป้าหมาย โดยการให้ความสำคัญโครงการในลักษณะลุ่มน้ำย่อยทั้งระบบ และควรนำเทคโนโลยีด้านชลประทานรูปแบบใหม่มาปรับใช้ด้วย รวมถึงการพัฒนาพื้นที่ต้นน้ำ เช่น การส่งเสริมพัฒนาการปลูกป่าเพิ่มพื้นที่ต้นน้ำ โดยควรมีการพัฒนาแหล่งน้ำขนาดเล็ก และขนาดกลางที่ทำได้ง่ายและรวดเร็วกว่าควบคู่ไปกับการพัฒนาแหล่งน้ำขนาดใหญ่ด้วย ดังนั้น แนวทางในการจัดหา พัฒนา ขยายแหล่งกักเก็บน้ำในพื้นที่เป้าหมาย ได้แก่ การส่งเสริมการจัดหาแหล่งกักเก็บน้ำขนาดกลาง และขนาดเล็ก ในพื้นที่ลุ่มน้ำ 30% ควบคู่กับการจัดหาแหล่งน้ำขนาดใหญ่ในพื้นที่จุดยุทธศาสตร์ โดยการสร้างความร่วมมือในพื้นที่จากภาคส่วนต่างๆ ทั้งเกษตรกร ชุมชน และเจ้าของพื้นที่เพื่อลดการต่อต้านการสร้างพื้นที่กักเก็บน้ำ สร้างความร่วมมือกับหน่วยงานภาครัฐในพื้นที่ที่มีส่วนเกี่ยวข้องในการพัฒนาแหล่งกักเก็บน้ำ บูรณาการความร่วมมือระหว่างหน่วยงานที่มีส่วนเกี่ยวข้องในการสร้างแหล่งกักเก็บน้ำ รวมทั้งการดำเนินการโครงการชลประทานขนาดใหญ่และขนาดกลางตามแผนแม่บทการพัฒนาตามลุ่มน้ำตามแนวทาง PPP: Public Private Partnership โดยให้ภาคเอกชนเข้ามาร่วมในการลงทุน

#### 2) ปรับปรุงเพิ่มประสิทธิภาพโครงการชลประทานเดิมให้เกิดประโยชน์สูงสุด

เพื่อให้การดำเนินงานทางด้านการพัฒนาแหล่งน้ำและการเพิ่มพื้นที่ชลประทานในอนาคตเป็นไปได้โดยมีประสิทธิภาพควรมีการปรับปรุงเพิ่มประสิทธิภาพโครงการชลประทานเดิมให้เกิดประโยชน์สูงสุด โดยอาคารชลประทานที่มีอยู่ในปัจจุบันอาจมีสภาพที่ทรุดโทรม หรือไม่สามารถเก็บกักน้ำได้เพียงพอกับความต้องการใช้น้ำในพื้นที่ ดังนั้นควรปรับปรุงประสิทธิภาพแหล่งน้ำ และอาคารชลประทานต่างๆ เพื่อเพิ่มความจุในการเก็บน้ำให้มีปริมาณน้ำที่เพียงพอต่อความต้องการและลดปัญหาการขาดแคลนน้ำในพื้นที่

### ประเด็นการพัฒนาที่ 2 เพิ่มประสิทธิภาพการบริหารจัดการน้ำอย่างบูรณาการ ตามวัตถุประสงค์การใช้น้ำ

#### แนวทางการพัฒนา

1) บริหารจัดการน้ำโดยให้ทุกภาคส่วนได้รับน้ำที่มีคุณภาพอย่างทั่วถึงและเป็นธรรม ตามปริมาณน้ำต้นทุนที่มีในแต่ละปี (อุปโภค บริโภค รักษาระบบนิเวศ เกษตรกรรม และอุตสาหกรรม) เพื่อสร้างความสมดุลในการใช้และจัดสรรน้ำให้มีประสิทธิภาพ ประกอบด้วยแนวทางดังนี้

1.1 บริหารจัดการจัดส่งน้ำไปยังพื้นที่เป้าหมายที่ต้องการน้ำได้อย่างทั่วถึง วางแผน ควบคุม จัดทำรายละเอียดเกี่ยวกับการจัดสรรน้ำ และวางแผนควบคุมงานเกษตรชลประทานอย่างมีส่วนร่วม จัดสรรน้ำตามวัตถุประสงค์การใช้น้ำต่างๆ ผ่านกลไกความร่วมมือของกลุ่มผู้ใช้น้ำ และ JMC ในพื้นที่ ตลอดจนบำรุงรักษาอาคารชลประทาน และระบบส่งน้ำให้อยู่ในสภาพพร้อมใช้งานเสมอ

1.2 สร้างความสมดุลในการใช้น้ำและเพิ่มประสิทธิภาพการใช้น้ำ พัฒนาแนวทางการสร้างความสมดุลการใช้น้ำเพื่อความคุ้มค่า และพัฒนาการใช้น้ำให้มีประสิทธิภาพสูงสุด ศึกษาแนวทางการปรับปรุงราคา



ค่าน้ำชลประทานที่เหมาะสมตามต้นทุนที่แท้จริง การปรับปรุงแนวทางการจัดรูปที่ดินและระบบน้ำให้สามารถกระจายการส่งน้ำได้อย่างทั่วถึง ตลอดจนการศึกษาวิจัยการลดการใช้น้ำของภาคการเกษตร

1.3 การนำเทคโนโลยีสมัยใหม่มาปรับใช้กับการบริหารจัดการน้ำให้ทันสมัยเพื่อเพิ่มประสิทธิภาพการส่งและการระบายน้ำ

2) ควบคุมคุณภาพน้ำในแหล่งน้ำชลประทานและรักษาระบบนิเวศ

ควบคุมและรักษาคุณภาพน้ำในแหล่งน้ำให้เหมาะสมกับการใช้ประโยชน์ของแต่ละภาคส่วน รวมทั้งการรักษาสมดุลระบบนิเวศให้อยู่ในเกณฑ์ที่กำหนด

3) บริหารจัดการพื้นที่ชลประทานเพื่อสร้างมูลค่าสูงสุด

พัฒนาแนวทางเพื่อการใช้งานอย่างคุ้มค่าให้เกิดประสิทธิภาพสูงสุด จากแนวทางต่างๆ ตั้งแต่การปรับปรุงแนวทางการจัดรูปที่ดินและระบบระบายน้ำให้สามารถกระจายการส่งน้ำได้อย่างทั่วถึง การพัฒนาและจัดสรรน้ำที่เหมาะสม และการส่งเสริมเกษตรกรให้เลือกเพาะปลูกพืชเศรษฐกิจที่เหมาะสมกับสภาพดินและน้ำในแต่ละพื้นที่ เพื่อสร้างมูลค่าเพิ่มให้เกษตรกรและสร้างความคุ้มค่าในการเพาะปลูกเมื่อเทียบกับต้นทุนการใช้น้ำ ตลอดจนการส่งเสริมผลักดันเกษตรกรไปสู่ Smart Farmer อย่างยั่งยืน

### **ประเด็นการพัฒนาที่ 3 ป้องกันความเสียหายและสนับสนุนการบรรเทาภัยจากน้ำ**

#### **แนวทางการพัฒนา**

1) ป้องกันความเสียหายและสนับสนุนการบรรเทาภัยอันเกิดจากน้ำ

การป้องกันความเสียหายและสนับสนุนการบรรเทาภัยอันเกิดจากน้ำ เป็นอีกภารกิจหลักของกรมชลประทานในการบริหารจัดการน้ำเพื่อป้องกันหรือลดผลกระทบจากภัยพิบัติจากน้ำ ตลอดจนการช่วยเหลือและสนับสนุนในการบรรเทาภัยอันเกิดจากน้ำ โดยมีแนวทางดังนี้

1.1 พัฒนาประสิทธิภาพการจัดการน้ำในภาวะวิกฤติ โดยการก่อสร้างอาคารชลประทานและโครงข่ายระบบชลประทานที่มีส่วนในการป้องกันปัญหาภัยพิบัติจากน้ำ ทำเส้นทางผันน้ำ และการพัฒนาพื้นที่รับน้ำ และการระบายออกอย่างเป็นระบบ

1.2 เพิ่มประสิทธิภาพการระบายน้ำในยามวิกฤติ พัฒนาทางระบายน้ำ ปรับปรุงสภาพคลองผันน้ำ พัฒนาเทคโนโลยีเพื่อรองรับการระบายและกักเก็บน้ำ พร้อมกับการสร้างความเข้าใจ และพัฒนามาตรการการสร้างความร่วมมือของชุมชนในการร่วมป้องกันและบรรเทาภัยพิบัติในพื้นที่

1.3 ปรับปรุงระบบการจัดการข้อมูลด้านน้ำให้ทันสมัย และเป็นแบบ Real Time เพื่อการพัฒนาแบบจำลอง (RID Model) และปรับปรุงระบบแจ้งเตือนภัย พัฒนาระบบข้อมูล และศูนย์ปฏิบัติการน้ำอัจฉริยะทางด้านการจัดการน้ำ เพื่อช่วยในการตรวจสอบ วิเคราะห์ คาดการณ์ และแจ้งเตือนสถานการณ์ต่างๆ ได้อย่างมีประสิทธิภาพและทั่วถึงในระดับพื้นที่





## ประเด็นการพัฒนาที่ 4 การสร้างความเข้มแข็งเครือข่าย และการมีส่วนร่วมของทุกภาคส่วนในการบริหารจัดการน้ำชลประทานในระดับพื้นที่

### แนวทางการพัฒนา

#### 1) สนับสนุนผลักดันการสร้างเครือข่ายบริหารจัดการน้ำในพื้นที่อย่างยั่งยืน

ส่งเสริมการสร้างเครือข่ายและความร่วมมือกับผู้ใช้ น้ำ ผู้ได้รับผลกระทบ นักวิชาการ และ NGO ผ่านกระบวนการมีส่วนร่วมเพื่อลดกระแสการต่อต้านและช่วยเพิ่มแรงสนับสนุนการพัฒนาโครงการต่อไป โดยเริ่มตั้งแต่การให้ความรู้และข้อมูลตั้งแต่ก่อนเริ่มโครงการจนเสร็จสิ้นโครงการ รวมทั้งการสร้างจิตสำนึก และการตระหนักถึงความสำคัญของการพัฒนาแหล่งน้ำ การรับฟังความคิดเห็นและการเปิดโอกาสให้เข้ามามีส่วนร่วมในงานชลประทานและแก้ไขปัญหาในพื้นที่ วางกลไกและเครื่องมือให้เครือข่ายในพื้นที่มีส่วนร่วมในการดูแลแหล่งน้ำกันเอง เพื่อสร้างจิตสำนึกและความเป็นเจ้าของในการวางแผนทรัพยากรน้ำและใช้น้ำอย่างรู้คุณค่า

#### 2) ขยายเครือข่ายการบริหารจัดการน้ำโดยชุมชนให้ครอบคลุมพื้นที่ชลประทาน

พัฒนาศักยภาพเพื่อสร้างความเข้มแข็งของเครือข่ายการบริหารจัดการน้ำของชุมชน และขยายเครือข่ายให้ครอบคลุมทุกพื้นที่โดยเริ่มตั้งแต่การจัดทำฐานข้อมูลให้ครอบคลุม พร้อมเร่งจัดตั้งคณะกรรมการและกลุ่มผู้ใช้น้ำที่ยังขาดอยู่ การให้ความรู้ และการพัฒนากลไกหรือแนวทางการทำงานร่วมกันกับกรมชลประทานและหน่วยงานที่เกี่ยวข้องในการร่วมพัฒนาแหล่งน้ำ และบริหารจัดการน้ำในพื้นที่ต่อไป

## ประเด็นการพัฒนาที่ 5 พัฒนาสู่องค์กรอัจฉริยะบนหลักของความโปร่งใส

### แนวทางการพัฒนา

#### 1) สร้างองค์กรที่มีความยืดหยุ่นต่อการปรับตัว

การพัฒนาองค์กรให้มีความยืดหยุ่นมากยิ่งขึ้น สามารถตอบสนองต่อความท้าทายและความเปลี่ยนแปลงที่เกิดขึ้นตลอดเวลาได้อย่างรวดเร็ว เพื่อให้บรรลุเป้าหมายและตอบสนองต่อกลุ่มลูกค้าผู้ใช้น้ำได้ โดยการปรับกระบวนการทำงาน (Re-Process) ให้มีความคล่องตัว ลดขั้นตอนในการปฏิบัติ การอนุมัติ และมอบหมายให้บุคลากรสามารถตัดสินใจได้มากขึ้น และสามารถทำงานเป็นทีม มีเป้าหมาย และความรับผิดชอบของทีมนชัดเจน บุคลากรมีความพร้อมเปลี่ยนแปลงตลอดเวลา และมีความยืดหยุ่นสูง มีการประสานงานระหว่างทีมที่มีประสิทธิภาพ โดยการลดขั้นตอนระเบียบต่างๆ ออกไป เพื่อให้สามารถดำเนินการ ได้รวดเร็วตอบสนองต่อเหตุการณ์ต่างๆ อย่างทันท่วงที

#### 2) มีระบบเทคโนโลยีที่มีความทันสมัยต่อการเปลี่ยนแปลง

การนำเทคโนโลยีและระบบดิจิทัล (Digital Platform) เข้ามาปรับปรุงระบบงาน เพื่อให้การทำงานในส่วนต่างๆ ให้มีประสิทธิภาพ และรวดเร็วมากขึ้น การพัฒนาเทคโนโลยีเพื่อสนับสนุนการชลประทานพัฒนา Application เพื่อเข้าถึงข้อมูลต่างๆ พัฒนาระบบการจัดการความรู้ในด้านต่างๆ (Knowledge Management System) มีระบบการจัดการข้อมูล (Data Management System) และการเชื่อมโยงฐานข้อมูลระหว่างหน่วยงานต่างๆ ตลอดจนการหาแนวทางการปรับปรุงกฎหมาย ระเบียบ ที่อาจเป็นอุปสรรค



ต่อการทำงานในอนาคตต่อไป รวมถึงการวางแผนทางการทำงานเพื่อรองรับเหตุการณ์ที่ไม่คาดฝันในอนาคต เช่น แผนบริหารความต่อเนื่อง (Business Continuity Plan: BCP)

3) พัฒนาบุคลากรให้มีศักยภาพ สามารถปรับตัวไปตามสถานการณ์ที่เปลี่ยนแปลง

ส่งเสริมกระบวนการและการพัฒนาศักยภาพบุคลากรในด้านต่างๆ ตั้งแต่การปรับเปลี่ยน ทัศนคติในการทำงาน (Mindsets) อาทิ การเรียนรู้อย่างต่อเนื่อง (Continuing Learning) ความคิดริเริ่ม ความคิดสร้างสรรค์ ต่อยอดความรู้ (Value Creation Culture) มีการทำงานเชิงรุก และมีทักษะที่เหมาะสม กับงาน (Skill sets) พร้อมทั้งปรับปรุงระบบการบริหารทรัพยากรบุคคลให้สอดคล้องกับบริบทและทิศทางของ องค์กรในอนาคต ทั้งในเรื่องของการบริหารจัดการ และการสร้างแรงจูงใจในการปฏิบัติงาน



## ส่วนที่ 2

### ความสอดคล้องกับแผน 3 ระดับ

#### 1. ยุทธศาสตร์ชาติ (แผนระดับที่ 1)

ยุทธศาสตร์ชาติ พ.ศ. 2561 - 2580 มีวิสัยทัศน์ คือ “ประเทศไทยมีความมั่นคง มั่งคั่ง ยั่งยืน เป็นประเทศพัฒนาแล้ว ด้วยการพัฒนาตามหลักปรัชญาของเศรษฐกิจพอเพียง” โดยมีเป้าหมายการพัฒนาประเทศ คือ “ประเทศชาติมั่นคง ประชาชนมีความสุข เศรษฐกิจพัฒนาอย่างต่อเนื่อง สังคมเป็นธรรม ฐานทรัพยากรธรรมชาติยั่งยืน” โดยยกระดับศักยภาพของประเทศในหลากหลายมิติ พัฒนาคนในทุกมิติและในทุกช่วงวัยให้เป็นคนดี เก่งและมีคุณภาพ สร้างโอกาสและความเสมอภาคทางสังคม สร้างการเติบโตบนคุณภาพชีวิตที่เป็นมิตรกับสิ่งแวดล้อม และมีภาครัฐของประชาชนเพื่อประชาชนและประโยชน์ส่วนรวม การพัฒนาประเทศในช่วงระยะเวลาของยุทธศาสตร์ชาติ จะมุ่งเน้นการสร้างสมดุลระหว่างการพัฒนาเศรษฐกิจ สังคม และสิ่งแวดล้อม ประกอบด้วย 6 ยุทธศาสตร์ โดยมีความเกี่ยวข้องกับกรมชลประทาน ดังนี้

#### 1.1 ยุทธศาสตร์ชาติที่ 5 ด้านการสร้างความเติบโตบนคุณภาพชีวิตที่เป็นมิตรต่อสิ่งแวดล้อม (หลัก)

##### 1.1.1 เป้าหมาย

- 1) อนุรักษ์และรักษาทรัพยากรธรรมชาติ สิ่งแวดล้อม และวัฒนธรรม ให้คนรุ่นต่อไปได้ใช้อย่างยั่งยืน มีสมดุล
- 2) ฟื้นฟูและสร้างฐานทรัพยากรธรรมชาติและสิ่งแวดล้อม เพื่อลดผลกระทบทางลบจากการพัฒนาสังคมเศรษฐกิจของประเทศ
- 3) ใช้ประโยชน์และสร้างการเติบโต บนฐานทรัพยากรธรรมชาติและสิ่งแวดล้อมให้สมดุลภายในขีดความสามารถของระบบนิเวศ

##### 1.1.2 ประเด็นยุทธศาสตร์

พัฒนาความมั่นคงน้ำ พลังงาน และเกษตรที่เป็นมิตรต่อสิ่งแวดล้อม มุ่งเน้นพัฒนาระบบจัดการน้ำทั้งระบบ เพื่อให้เกิดความมั่นคง เพิ่มผลิตผลในเรื่องการจัดการและการใช้น้ำทุกภาคส่วน ดูแลภัยพิบัติจากน้ำทั้งระบบ พัฒนาความมั่นคงทางพลังงานอย่างเป็นมิตรต่อสิ่งแวดล้อม เน้นส่งเสริมการใช้พลังงานทดแทนและพลังงานทางเลือกที่คำนึงถึงการพัฒนาอย่างเหมาะสม ให้มีประสิทธิภาพ เพิ่มศักยภาพและการใช้พลังงานทดแทนและพลังงานทางเลือกในพื้นที่ให้เกิดประโยชน์สูงสุด พัฒนาความมั่นคงการเกษตรที่เป็นมิตรต่อสิ่งแวดล้อม ให้เป็นฐานการผลิตอาหารที่มั่นคงและปลอดภัย และเป็นฐานการผลิตที่มีผลิตภาพสูง

##### 1.1.3 การบรรลุเป้าหมายตามยุทธศาสตร์ชาติ

กรมชลประทาน กระทรวงเกษตรและสหกรณ์ขับเคลื่อนการดำเนินงานภายใต้ยุทธศาสตร์ชาติด้านการสร้างการเติบโตบนคุณภาพชีวิตที่เป็นมิตรต่อสิ่งแวดล้อม โดยเน้นพัฒนาแหล่งน้ำและเพิ่มพื้นที่



ชลประทานตามศักยภาพลักษณะลุ่มน้ำ เพื่อเพิ่มพื้นที่ในการกักเก็บน้ำสำหรับใช้ในยามฤดูแล้งและน้ำแล้ง เพิ่มประสิทธิภาพการบริหารจัดการน้ำอย่างบูรณาการตามวัตถุประสงค์การใช้น้ำ

## 1.2 ยุทธศาสตร์ชาติที่ 2 ยุทธศาสตร์ชาติด้านการสร้างความสามารถในการแข่งขัน (รอง)

### 1.2.1 เป้าหมาย

- 1) ประเทศไทยเป็นประเทศที่พัฒนาแล้ว เศรษฐกิจเติบโตอย่างมีเสถียรภาพและยั่งยืน
- 2) ประเทศไทยมีขีดความสามารถในการแข่งขันสูงขึ้น

### 1.2.2 ประเด็นยุทธศาสตร์

การเกษตรสร้างมูลค่า

ประเทศไทยเป็นหนึ่งในประเทศที่สำคัญด้านการผลิตและการค้าสินค้าเกษตรในเวทีโลกด้วยพื้นฐานทางพืชเกษตรเขตร้อน และข้อได้เปรียบด้านความหลากหลายทางชีวภาพที่สามารถพัฒนาต่อยอดโครงสร้างธุรกิจการเกษตรด้วยการสร้างมูลค่าเพิ่ม เน้นเกษตรคุณภาพสูงและขับเคลื่อนการเกษตรด้วยเทคโนโลยีและนวัตกรรมที่ให้ความสำคัญกับการเพิ่มผลิตภาพการผลิตทั้งเชิงปริมาณและมูลค่า และความหลากหลายของสินค้าเกษตร เพื่อรักษาฐานรายได้เดิมและสร้างฐานอนาคตใหม่ที่สร้างรายได้สูง ทั้งเกษตรอัตลักษณ์พื้นถิ่น เกษตรปลอดภัย เกษตรชีวภาพ เกษตรแปรรูป และเกษตรอัจฉริยะ เพื่อให้เกษตรกรมีรายได้สูงขึ้น

### 1.2.3 การบรรลุเป้าหมายตามยุทธศาสตร์ชาติ

กรมชลประทาน กระทรวงเกษตรและสหกรณ์ขับเคลื่อนการดำเนินงานภายใต้ยุทธศาสตร์ชาติด้านการสร้างความสามารถในการแข่งขัน โดยเป็นหน่วยงานที่ให้การสนับสนุนโครงสร้างพื้นฐานและปัจจัยการผลิตในด้านน้ำ เพื่อส่งเสริมการเกษตรสร้างมูลค่า ที่เน้นเกษตรคุณภาพสูงและขับเคลื่อนการเกษตรด้วยเทคโนโลยีและนวัตกรรม ที่ให้ความสำคัญกับการเพิ่มผลิตภาพการผลิตทั้งเชิงปริมาณและมูลค่า และความหลากหลายของสินค้าเกษตร เพื่อรักษาฐานรายได้เดิมและสร้างฐานอนาคตใหม่ที่สร้างรายได้สูง ทั้งเกษตรอัตลักษณ์พื้นถิ่น เกษตรปลอดภัย เกษตรชีวภาพ เกษตรแปรรูป เกษตรอัจฉริยะ เพื่อให้เกษตรกรมีรายได้สูงขึ้น โดยการบริหารจัดการด้านชลประทานในแต่ละพื้นที่ให้มีประสิทธิภาพสูงสุด สามารถรองรับความต้องการใช้น้ำในการเพาะปลูกของเกษตรกรทั่วประเทศได้ทั้งในฤดูแล้งและน้ำแล้ง รวมไปถึงการพัฒนาระบบฐานข้อมูลสำหรับการป้องกันและบรรเทาภัยจากการเปลี่ยนแปลงสภาพอากาศ ซึ่งจะช่วยป้องกันและบรรเทาความเสียหายของผลผลิตและพื้นที่การเกษตรจากปัญหาน้ำแล้งและอุทกภัย

## 1.3 ยุทธศาสตร์ชาติที่ 4 ด้านการสร้างโอกาสและความเสมอภาคทางสังคม (รอง)

### 1.3.1 เป้าหมาย

- 1) สร้างความเป็นธรรม และลดความเหลื่อมล้ำในทุกมิติ

### 1.3.2 ประเด็นยุทธศาสตร์

การลดความเหลื่อมล้ำ สร้างความเป็นธรรมในทุกมิติ



ปรับโครงสร้างเศรษฐกิจฐานราก พัฒนาการเกษตรให้เหมาะสมกับศักยภาพของเกษตรกร ฐานทรัพยากรและบริบทของพื้นที่และชุมชนท้องถิ่น โดยเน้นระบบการจัดการตนเองของเกษตรกร และการมีกลไกขับเคลื่อนเศรษฐกิจฐานราก เพื่อให้เกษตรกรเข้าถึงฐานทรัพยากร การวิจัย ความรู้ ทั้งทางด้านเทคโนโลยีและนวัตกรรมเพื่อพัฒนาการผลิตและยกระดับเป็นผู้ประกอบการตลอดห่วงโซ่คุณค่า และเพิ่มช่องทางการตลาดและเชื่อมโยงการค้าด้วยเครือข่ายพันธมิตรและวิสาหกิจเพื่อสังคม กำหนดนโยบายและกติกาก่อนเพื่อเพิ่มโอกาสของเกษตรกร พัฒนาเศรษฐกิจและสังคมบนฐานความหลากหลายทางชีวภาพและภูมิปัญญาท้องถิ่น รวมถึงส่งเสริมการผลิตแปรรูปสินค้าให้มีเอกลักษณ์ และการจัดการในภาคบริการที่เชื่อมโยงกับฐานทรัพยากรของชุมชน เพื่อยกระดับเกษตรกรสู่การเป็นผู้ประกอบการธุรกิจขนาดกลางและขนาดย่อมในภาคการเกษตร

### 1.3.3 การบรรลุเป้าหมายตามยุทธศาสตร์ชาติ

กรมชลประทาน กระทรวงเกษตรและสหกรณ์ขับเคลื่อนการดำเนินงานภายใต้ยุทธศาสตร์ชาติด้านการสร้างโอกาสและความเสมอภาคทางสังคม โดยกระทรวงเกษตรและสหกรณ์ขับเคลื่อนการปรับโครงสร้างเศรษฐกิจฐานราก พัฒนาการเกษตรให้เหมาะสมกับศักยภาพของเกษตรกร ฐานทรัพยากร และบริบทของพื้นที่และชุมชนท้องถิ่น โดยเน้นระบบการจัดการตนเองของเกษตรกรและการมีกลไกขับเคลื่อนเศรษฐกิจฐานราก เพื่อให้เกษตรกรเข้าถึงฐานทรัพยากร การวิจัย ความรู้ ทั้งด้านเทคโนโลยีและนวัตกรรมเพื่อพัฒนาการผลิตและยกระดับผู้ประกอบการตลอดห่วงโซ่คุณค่า และเพิ่มช่องทางการตลาดและเชื่อมโยงการค้าด้วยเครือข่ายพันธมิตรและวิสาหกิจเพื่อสังคม โดยกรมชลประทานเป็นหน่วยงานสนับสนุนโครงสร้างพื้นฐานปัจจัยการผลิตเรื่องน้ำตามศักยภาพของแต่ละพื้นที่ โดยการพัฒนาระบบด้านชลประทาน เพื่อสนับสนุนภาคการผลิต หรือภาคการเกษตรอย่างเหมาะสม ทำให้เกษตรกรสามารถพึ่งพาตนเองได้ สร้างโอกาสในการประกอบอาชีพและการหารายได้

## 1.4 ยุทธศาสตร์ชาติที่ 6 ด้านการปรับสมดุลและพัฒนาระบบการบริหารจัดการภาครัฐ (รอง)

### 1.4.1 เป้าหมาย

1) ภาครัฐมีวัฒนธรรมการทำงานที่มุ่งผลสัมฤทธิ์และผลประโยชน์ส่วนรวม ตอบสนองความต้องการของประชาชนได้อย่างสะดวก รวดเร็ว โปร่งใส

2) ภาครัฐมีขนาดที่เล็กลง พร้อมปรับตัวให้ทันต่อการเปลี่ยนแปลง

### 1.4.2 ประเด็นยุทธศาสตร์

1) ภาครัฐที่ยึดประชาชนเป็นศูนย์กลาง ตอบสนองความต้องการ และให้บริการอย่างสะดวก รวดเร็ว โปร่งใส

2) ภาครัฐบริหารงานแบบบูรณาการโดยมียุทธศาสตร์ชาติเป็นเป้าหมายและเชื่อมโยงการพัฒนาในทุกระดับ ทุกประเด็น ทุกภารกิจ และทุกพื้นที่



3) ภาครัฐมีขนาดเล็กลง เหมาะสมกับภารกิจ ส่งเสริมให้ประชาชนและทุกภาคส่วนมีส่วนร่วมในการพัฒนาประเทศ

4) ภาครัฐมีความทันสมัย ทันการเปลี่ยนแปลง และมีขีดสมรรถนะสูง สามารถปฏิบัติงานอย่างมีประสิทธิภาพ มีความคุ้มค่า เทียบได้กับมาตรฐานสากล

#### 1.4.3 การบรรลุเป้าหมายตามยุทธศาสตร์ชาติ

กรมชลประทาน กระทรวงเกษตรและสหกรณ์ขับเคลื่อนการดำเนินงานภายใต้ยุทธศาสตร์ชาติด้านการปรับสมดุลและพัฒนาระบบการบริหารจัดการภาครัฐ โดยมุ่งเน้นการพัฒนาคุณภาพการให้บริการ และเพิ่มประสิทธิภาพการดำเนินงาน พัฒนาบุคลากรให้เป็นคนดี เก่ง และมีสมรรถนะสูง อีกทั้งยังนำเทคโนโลยีและนวัตกรรมมาใช้ เพื่อช่วยการวางแผนการบริหารจัดการด้านชลประทานอย่างมีประสิทธิภาพ ตลอดจนการส่งเสริมการสร้างเครือข่าย และการมีส่วนร่วมของทุกภาคส่วนในการบริหารจัดการน้ำชลประทานในระดับพื้นที่

### 2. แผนระดับที่ 2 (ที่เกี่ยวข้อง)

#### 2.1 แผนแม่บทภายใต้ยุทธศาสตร์ชาติ

##### 1) ประเด็นที่ 19 การบริหารจัดการน้ำทั้งระบบ (หลัก)

##### 1.1 เป้าหมายระดับประเด็นของแผนแม่บทฯ

- เป้าหมายที่ 1: ความมั่นคงทางด้านน้ำของประเทศเพิ่มขึ้น (190001)
- เป้าหมายที่ 2 ผลผลิตภาพของน้ำทั้งระบบเพิ่มขึ้น ในการใช้น้ำอย่างประหยัดและสร้างมูลค่าเพิ่มจากการใช้น้ำ (190002)

##### การบรรลุเป้าหมายตามแผนแม่บท

กรมชลประทาน กระทรวงเกษตรและสหกรณ์ ดำเนินภารกิจการพัฒนาแหล่งน้ำและเพิ่มพื้นที่ชลประทานตามศักยภาพลักษณะลุ่มน้ำเพื่อความมั่นคงทางด้านน้ำ ตลอดจนการพัฒนาลุ่มน้ำหลักและลุ่มน้ำสาขา สร้างความร่วมมือจากทุกภาคส่วนในการพัฒนาแหล่งน้ำ บริหารจัดการน้ำอย่างบูรณาการให้สอดคล้องกับความต้องการใช้น้ำทุกภาคส่วนตามปริมาณน้ำต้นทุนที่มี การป้องกันและสนับสนุนการบรรเทาภัยจากน้ำ การควบคุมและรักษาคุณภาพน้ำในแหล่งน้ำให้เหมาะสมกับการใช้ประโยชน์ของแต่ละภาคส่วน รวมทั้งการรักษาสมดุลระบบนิเวศให้อยู่ในเกณฑ์ที่กำหนด โดยเป้าหมายที่ 1 เป้าหมายที่ 2 ของประเด็นที่ 19 รวมทั้งตัวชี้วัดที่กำหนดมีความสอดคล้องเชื่อมโยงตัวชี้วัดแผนแม่บทการบริหารจัดการทรัพยากรน้ำ 20 ปี และสอดคล้องกับแผนงานโครงการตามภารกิจหลักของกรมชลประทาน





## 2) แผนย่อยของแผนแม่บทฯ การพัฒนาการจัดการน้ำเชิงลุ่มน้ำทั้งระบบเพื่อเพิ่มความมั่นคงด้านน้ำของประเทศ

### แนวทางการพัฒนา

๑) จัดระบบการจัดการน้ำในภาวะวิกฤติ จัดระบบการจัดการพิบัติภัยจากน้ำในภาวะวิกฤติ (รวมภัยจากน้ำท่วม ลมพายุ ภัยแล้ง แผ่นดินถล่ม พายุคลื่น (storm surge) และน้ำท่วมพื้นที่ติดทะเล (coastal floods) โดยแบ่งตามลักษณะของแต่ละพื้นที่และลุ่มน้ำ ให้สามารถลดความสูญเสียและความเสี่ยงจากภัยพิบัติที่เกิดจากน้ำตามหลักวิชาการให้อยู่ในขอบเขตที่ควบคุมได้อย่างมีประสิทธิภาพและให้สามารถฟื้นตัวได้ในเวลาอันสั้น รวมถึงการวิเคราะห์ข้อมูล ความเสี่ยง คาดการณ์ภูมิอากาศ พยากรณ์ความรุนแรงของผลกระทบจากภัยที่เพิ่มขึ้น ในมิติของแผนที่ ระบบสารสนเทศที่ถูกออกแบบให้ใช้งาน เชื่อมกับนโยบายหรือมาตรการสำคัญในการเตรียมพร้อมรับมือเผชิญเหตุ และประชาชนสามารถเข้าถึงข้อมูลการเตือนภัย การป้องกันภัย การจัดการความเสี่ยงเพื่อลดภัยพิบัติและการปรับตัวของชุมชนในพื้นที่ประสบภัย

#### ● เป้าหมายของแผนย่อย

1) ระดับการรับมือกับภัยพิบัติด้านน้ำเพิ่มขึ้น (190102)

#### ● การบรรลุเป้าหมายตามแผนย่อยของแผนแม่บทฯ

กรมชลประทาน กระทรวงเกษตรและสหกรณ์ ขับเคลื่อนเป้าหมายของแผนย่อยของแผนแม่บทฯ การพัฒนาการจัดการน้ำเชิงลุ่มน้ำทั้งระบบเพื่อเพิ่มความมั่นคงด้านน้ำของประเทศ โดยการเพิ่มประสิทธิภาพการระบายน้ำ คลองระบายน้ำ พัฒนาพื้นที่ลุ่มต่ำให้เป็นพื้นที่รับน้ำนอง รวมทั้งพัฒนาประสิทธิภาพการจัดการน้ำในภาวะวิกฤติ

## 3) แผนย่อยของแผนแม่บทฯ การเพิ่มผลิตภาพของน้ำทั้งระบบ ในการใช้น้ำอย่างประหยัด รู้คุณค่าและสร้างมูลค่าเพิ่มจากการใช้น้ำให้ทัดเทียมกับระดับสากล

### แนวทางการพัฒนา

1) จัดการน้ำเพื่อการพัฒนา จัดให้มีน้ำอย่างเพียงพอสำหรับการพัฒนาเกษตรและอุตสาหกรรมตามแผนการเติบโตแบบสีเขียว การท่องเที่ยว และเพื่อผลิตพลังงาน พร้อมมีระบบดูแลน้ำภายในพื้นที่สำหรับผู้น้ำในนิคมเกษตร อุตสาหกรรมสมัยใหม่ พื้นที่ชลประทาน พื้นที่เกษตรน้ำฝน พื้นที่เศรษฐกิจพิเศษ แหล่งท่องเที่ยว เกษตรพลังงาน เกษตรเพิ่มมูลค่าและเป็นมิตรต่อสิ่งแวดล้อมโดย (๑) ทบทวนระบบน้ำตามการปรับโครงสร้างเกษตร และอุตสาหกรรมที่เปลี่ยนไป (๒) เน้นปรับโครงสร้างการใช้น้ำ ปรับปรุงผลิตภาพการใช้น้ำให้ได้ตามเกณฑ์มาตรฐานประเทศพัฒนาแล้ว ส่งเสริมการเกษตรในพื้นที่ชลประทานที่มีผลิตภาพสูง และปรับเปลี่ยนการจัดการพืช ดิน และน้ำ เช่น การพัฒนาเทคโนโลยีประหยัดน้ำชลประทานในการผลิตข้าว (๓) กำหนดสัดส่วนการใช้น้ำในแต่ละภาคส่วน (๔) มีระบบการขออนุญาตใช้น้ำโดยพิจารณาตามเกณฑ์ความสำคัญ และผลิตภาพการใช้น้ำ (๕) ส่งเสริมการลงทุนที่เหมาะสมของท้องถิ่นในการใช้ประโยชน์โครงการขนาดเล็กในการสร้างรายได้ การจัดการที่เหมาะสม ตั้งแต่การผลิต การกระจายสินค้า และการตลาด และ (๖)



ใช้เทคโนโลยีสมัยใหม่ เพื่อสนับสนุนการสร้างมูลค่าเพิ่มของภาคการผลิตและบริการ และรองรับการเติบโตของเศรษฐกิจและสังคมในอนาคต

2) เพิ่มผลิตภาพของการใช้น้ำ โดยการใช้น้ำอย่างมีคุณค่า การใช้น้ำซ้ำ การนำน้ำกลับมาใช้ใหม่ เพิ่มประสิทธิภาพการส่งและการใช้น้ำทุกภาคส่วน พร้อมเพิ่มการเก็บกักน้ำในพื้นที่

● เป้าหมายของแผนย่อย

1) ระดับความมั่นคงด้านน้ำเพื่อการพัฒนาเศรษฐกิจเพิ่มขึ้น (190202)

● การบรรลุเป้าหมายตามแผนย่อยของแผนแม่บทฯ

กรมชลประทาน กระทรวงเกษตรและสหกรณ์ ขับเคลื่อนเป้าหมายของแผนแม่บทการเพิ่มผลิตภาพของน้ำทั้งระบบ โดยพัฒนาแหล่งน้ำและเพิ่มพื้นที่ชลประทานให้เต็มศักยภาพตามสภาพภูมิประเทศและเพียงพอต่อความต้องการใช้น้ำในการเกษตรของทั่วทั้งประเทศ

2) ประเด็นที่ 20 การบริการประชาชน และประสิทธิภาพภาครัฐ (รอง)

2.1 เป้าหมายระดับประเด็นของแผนแม่บทฯ

● เป้าหมายที่ 1: บริการของรัฐมีประสิทธิภาพและมีคุณภาพเป็นที่ยอมรับของผู้ใช้บริการ

● เป้าหมายที่ 2: ภาครัฐมีการดำเนินการที่มีประสิทธิภาพด้วยการนำนวัตกรรมเทคโนโลยีมาประยุกต์ใช้

การบรรลุเป้าหมายตามแผนแม่บท

กรมชลประทาน กระทรวงเกษตรและสหกรณ์ ขับเคลื่อนเป้าหมายของแผนแม่บทการบริการประชาชน และประสิทธิภาพภาครัฐ โดยการสร้างระบบบริหารจัดการที่มีประสิทธิภาพและมีมาตรฐานการปฏิบัติงาน พัฒนาเทคโนโลยีในการบริหารจัดการชลประทาน พัฒนาระบบบริหารงานบนพื้นฐานดิจิทัล พัฒนาและปรับปรุงแนวทางการทำงานโดยการนำระบบดิจิทัล (Digital Platform) มาประยุกต์ใช้เพื่อเพิ่มประสิทธิภาพในการปฏิบัติงาน

1) แผนย่อยของแผนแม่บทฯ การพัฒนาระบบบริหารงานภาครัฐ

แนวทางการพัฒนา

กำหนดนโยบายและการบริหารจัดการที่ตั้งอยู่บนข้อมูลและหลักฐานเชิงประจักษ์ มุ่งผลสัมฤทธิ์ มีความโปร่งใส ยืดหยุ่นและคล่องตัวสูง นำนวัตกรรม เทคโนโลยี ข้อมูลขนาดใหญ่ ระบบการทำงานที่เป็นดิจิทัล มาใช้ในการบริหารและการตัดสินใจ มีการพัฒนาข้อมูลเปิดภาครัฐให้ทุกภาคส่วนสามารถเข้าถึง แบ่งปัน และใช้ประโยชน์ได้อย่างเหมาะสมและสะดวก รวมทั้งนำองค์ความรู้ ในแบบสหสาขาวิชาเข้ามาประยุกต์ใช้ เพื่อสร้างคุณค่าและแนวทางปฏิบัติที่เป็นเลิศในการตอบสนองกับสถานการณ์ต่าง ๆ ได้อย่างทันเวลา พร้อมทั้งมีการจัดการความรู้และถ่ายทอดความรู้อย่างเป็นระบบเพื่อพัฒนาภาครัฐให้เป็นองค์กรแห่ง



การเรียนรู้ และการเสริมสร้างการรับรู้ สร้างความเข้าใจ การพัฒนาวัฒนธรรมองค์กร เพื่อส่งเสริมการพัฒนา ระบบบริการและการบริหารจัดการภาครัฐอย่างเต็มศักยภาพ

● เป้าหมายของแผนย่อย

1) ภาครัฐมีขีดสมรรถนะสูงเทียบเท่ามาตรฐานสากลและมีความคล่องตัว (200401)

● การบรรลุเป้าหมายตามแผนย่อยของแผนแม่บทฯ

กรมชลประทาน กระทรวงเกษตรและสหกรณ์ ขับเคลื่อนเป้าหมายของแผนแม่บท การพัฒนาระบบบริหารงานภาครัฐ โดยการสร้างระบบการบริหารจัดการที่มีประสิทธิภาพและมีธรรมาภิบาล สร้างมาตรฐานการปฏิบัติงาน ปรับโครงสร้างและระบบกลไกการดำเนินงาน พัฒนาระบบการติดตาม ประเมินผลที่มีประสิทธิภาพ และสนับสนุนการบูรณาการทำงานในส่วนภูมิภาค รวมทั้งพัฒนานวัตกรรมมาใช้ สร้างสรรค์และพัฒนาบริการเดิมและสร้างบริการใหม่ที่เป็นพลวัตสอดคล้องเหมาะสมกับสถานการณ์และ ขับเคลื่อนโดยความต้องการของประชาชน ภาคธุรกิจ และผู้ใช้บริการ

2) แผนย่อยของแผนแม่บทฯ การสร้างและพัฒนาบุคลากรภาครัฐ

แนวทางการพัฒนา

1) ปรับปรุงกลไกในการกำหนดเป้าหมายและนโยบายกำลังคนในภาครัฐให้มีมาตรฐาน และ เกิดผลในทางปฏิบัติได้อย่างมีประสิทธิภาพ เพื่อให้กำลังคนภาครัฐมีความเหมาะสมกับภารกิจของภาครัฐ และ สอดคล้องกับทิศทางการพัฒนาประเทศตามยุทธศาสตร์ชาติ โดยเฉพาะการพัฒนากระบวนการบริหารกำลังคนให้ มีความคล่องตัว

2) พัฒนาบุคลากรภาครัฐทุกประเภทให้มีความรู้ความสามารถสูง มีทักษะการคิดวิเคราะห์ และการปรับตัวให้ทันต่อการเปลี่ยนแปลง มีระบบการพัฒนาขีดความสามารถบุคลากรภาครัฐให้มีสมรรถนะ ใหม่ ๆ ทักษะการใช้ภาษาอังกฤษและภาษาที่สาม และทักษะด้านดิจิทัล

● เป้าหมายของแผนย่อย

1) บุคลากรภาครัฐยึดค่านิยมในการทำงานเพื่อประชาชน ยึดหลักคุณธรรมจริยธรรมมี จิตสำนึกมีความสามารถสูง มุ่งมั่น และเป็นมืออาชีพ (200501)

● การบรรลุเป้าหมายตามแผนย่อยของแผนแม่บทฯ

กรมชลประทาน กระทรวงเกษตรและสหกรณ์ ขับเคลื่อนเป้าหมายของแผนแม่บทการ สร้างและพัฒนาบุคลากรภาครัฐให้เป็นไปตามระบบคุณธรรม โดยการพัฒนาระบบการบริหารกำลังคนให้มีความคล่องตัว การวางแผนพัฒนาบุคลากรให้มีความเชี่ยวชาญในงานด้านชลประทาน



## 2.2 แผนการปฏิรูปประเทศ ด้านเศรษฐกิจ (หลัก)

### 1) เรื่องและประเด็นปฏิรูป

กิจกรรมปฏิรูปที่ 1 การสร้างเกษตรมูลค่าสูง (High Value Added)

ประเด็นสำคัญที่ต้องขับเคลื่อนในการปฏิรูป

1) ขยายพื้นที่ชลประทานให้เกษตรกรมีน้ำใช้สำหรับการผลิตสินค้าเกษตร อย่างเหมาะสมเพียงพอ ทัวถึง และเป็นธรรม รวมทั้งพัฒนาเกษตรกร ให้ใช้น้ำอย่างมีประสิทธิภาพ

2) ส่งเสริมเกษตรกรให้สามารถเข้าถึงข้อมูล Big Data ด้านการเกษตร และใช้ประโยชน์จากดิจิทัลแพลตฟอร์ม

### 2) ขั้นตอนการดำเนินงาน

การหารือร่วมกับหน่วยงานที่เกี่ยวข้องในการกำหนดแนวทางการขับเคลื่อนประเด็นปฏิรูปด้านการเกษตรที่เกี่ยวข้อง

### 3) กิจกรรม

ขยายพื้นที่ชลประทานให้เกษตรกรมีน้ำใช้สำหรับการผลิตสินค้าเกษตร อย่างเหมาะสมเพียงพอ ทัวถึง และเป็นธรรม

### 4) เป้าหมายกิจกรรม

ยกระดับรายได้ภาคการเกษตร อาหารแปรรูป และผลิตภัณฑ์ชีวภาพ

### 5) การบรรลุเป้าหมายตามแผนปฏิรูป

กรมชลประทาน กระทรวงเกษตรและสหกรณ์ สนับสนุนการขับเคลื่อนเป้าหมายของแผนปฏิรูปประเทศด้านเศรษฐกิจ โดยการดำเนินงานตามพันธกิจด้านพัฒนาแหล่งน้ำและเพิ่มพื้นที่ชลประทานตามศักยภาพลุ่มน้ำให้เกิดความสมดุล บริหารจัดการน้ำอย่างบูรณาการให้เพียงพอ ทัวถึงและเป็นธรรม สำหรับการส่งเสริมเกษตรกรให้สามารถเข้าถึงข้อมูล Big Data ด้านการเกษตร กระทรวงเกษตรและสหกรณ์ เป็นเจ้าภาพหลัก โดยกรมชลประทานทำหน้าที่ในการสนับสนุนข้อมูล

## 2.3 กิจกรรมปฏิรูปที่จะส่งผลให้เกิดการเปลี่ยนแปลงต่อประชาชนอย่างมีนัยสำคัญ (Big Rock)

### 1) เรื่อง/กิจกรรมการปฏิรูป การสร้างเกษตรมูลค่าสูง (High Value Added)

2) เป้าหมายและตัวชี้วัดของกิจกรรมการปฏิรูป มีการขยายพื้นที่ชลประทานให้เกษตรกรมีน้ำใช้สำหรับการผลิตสินค้าเกษตรอย่างเหมาะสมเพียงพอ ทัวถึง และเป็นธรรม รวมทั้งพัฒนาเกษตรกรให้ใช้น้ำอย่างมีประสิทธิภาพ

### 3) โครงการที่สนับสนุน โครงการบริหารจัดการน้ำ พัฒนาแหล่งน้ำ และเพิ่มพื้นที่ชลประทาน

## 2.4 แผนพัฒนาเศรษฐกิจและสังคมแห่งชาติ ฉบับที่ 13 (พ.ศ. 2566 – 2570)

### 1) วัตถุประสงค์และเป้าหมายการพัฒนา

เป้าหมายที่ ๔) การเปลี่ยนผ่านการผลิตและบริโภคไปสู่ความยั่งยืน โดยการใช้ทรัพยากรธรรมชาติในการผลิตและบริโภคอย่างมีประสิทธิภาพและสอดคล้องกับขีดความสามารถในการรองรับของระบบนิเวศ (หลัก)



## 2) หมายเหตุที่ 1 ไทยเป็นประเทศชั้นนำด้านสินค้าเกษตรและเกษตรแปรรูปมูลค่าสูง (หลัก)

### เป้าหมายของการพัฒนาระดับหมายเหตุ

เป้าหมายที่ ๒ การพัฒนาโครงสร้างพื้นฐานและระบบบริหารจัดการ เพื่อคุณภาพ ความมั่นคงทางอาหาร และความยั่งยืนของภาคเกษตร (หลัก)

#### กลยุทธ์การพัฒนา

กลยุทธ์ที่ ๔ การพัฒนาระบบบริหารจัดการน้ำเพื่อการเกษตรให้มีความสมดุลระหว่างอุปสงค์และอุปทาน รวมทั้งการใช้น้ำซ้ำ (หลัก)

กลยุทธ์ย่อยที่ ๔.๒ เร่งพัฒนาและฟื้นฟูระบบชลประทานและการกระจายน้ำในพื้นที่เขตชลประทาน พร้อมทั้งพัฒนาและบริหารจัดการแหล่งน้ำนอกเขตชลประทาน รวมถึงแหล่งน้ำชุมชน ตลอดจนการจัดการตะกอนที่เหมาะสม โดยความร่วมมือระหว่างองค์กรปกครองส่วนท้องถิ่นร่วมและหน่วยงานที่เกี่ยวข้อง เพื่อเพิ่มแหล่งเก็บกักน้ำให้สามารถใช้ได้อย่างมีประสิทธิภาพ

กลยุทธ์ย่อยที่ ๔.๔ บริหารจัดการและวางแผนการใช้น้ำอย่างเป็นระบบและสมดุล ตลอดจนพัฒนาและถ่ายทอดองค์ความรู้เกี่ยวกับการใช้น้ำที่มีประสิทธิภาพ อาทิ การใช้น้ำซ้ำ

กลยุทธ์ที่ ๕ การพัฒนาฐานข้อมูลและคลังข้อมูลที่เกี่ยวข้องกับการเกษตร รวมทั้งผลักดันให้มีการใช้ข้อมูลอย่างมีประสิทธิภาพ (รอง)

กลยุทธ์ย่อยที่ ๕.๑ พัฒนาระบบคลังข้อมูลด้านเกษตรให้เชื่อมโยงกัน และเป็นข้อมูลเปิดเพื่อเป็นฐานสำหรับนำไปใช้งานประยุกต์ต่อยอดในการเพิ่มประสิทธิภาพการผลิตภาคเกษตรและการสร้างมูลค่าเพิ่มต่อไป โดยเฉพาะอย่างยิ่งข้อมูลที่เกี่ยวข้องกับ ๑) ด้านทรัพยากรธรรมชาติ (อาทิ น้ำ ดิน ป่า ทะเล) ๒) ด้านการเกษตร เช่น ความเหมาะสมของพื้นที่ในการผลิตสินค้าเกษตร และทะเบียนเกษตรกร เป็นต้น

## 3) หมายเหตุที่ 11 ไทยสามารถลดความเสี่ยงและผลกระทบจากภัยธรรมชาติและ การเปลี่ยนแปลงสภาพภูมิอากาศ (รอง)

### เป้าหมายของการพัฒนาระดับหมายเหตุ

เป้าหมายที่ ๒ ความเสี่ยงจากภัยธรรมชาติและ การเปลี่ยนแปลงสภาพภูมิอากาศลดลง

#### กลยุทธ์การพัฒนา

กลยุทธ์ที่ ๑ การป้องกันและลดผลกระทบจากภัยธรรมชาติและ การเปลี่ยนแปลงสภาพภูมิอากาศในพื้นที่สำคัญ

กลยุทธ์ย่อยที่ ๑.๑ ส่งเสริมการใช้นาตรการเชิงป้องกันก่อนเกิดภัยในพื้นที่สำคัญ อาทิ การวางผังเมือง การจัดการทรัพยากรใช้ประโยชน์ที่ดินอย่างเป็นระบบ การกำหนดพื้นที่ปลอดภัยจากภัยทุกประเภท ตลอดจนการปรับปรุงมาตรฐานและหลักเกณฑ์ในการออกแบบก่อสร้างอาคารให้ครอบคลุมเรื่องการลดผลกระทบจากภัยธรรมชาติ การกำหนดรูปแบบและแนวทางการใช้พื้นที่ลุ่มต่ำเป็นพื้นที่รับน้ำนอง ระบบการ



ระบายน้ำตามฝั่งน้ำและการพัฒนารูปแบบของสิ่งปลูกสร้างที่ใช้แนวคิดสถาปัตยกรรมที่สอดคล้องกับภูมิอากาศ

กลยุทธ์ที่ ๓ การใช้วิทยาศาสตร์และเทคโนโลยีในการบริหารจัดการความเสี่ยงจากภัยธรรมชาติและการเปลี่ยนแปลงสภาพภูมิอากาศ

กลยุทธ์ย่อยที่ ๓.๒ พัฒนาประสิทธิภาพของระบบเตือนภัย ให้มีความแม่นยำ ครอบคลุมภัยต่าง ๆ ที่ยังไม่มีระบบเตือนภัยในปัจจุบัน รวมทั้งการจัดทำระบบเตือนภัยในระดับพื้นที่ที่มีความเชื่อมโยงกับระบบเตือนภัยส่วนกลาง โดยให้ความสำคัญกับการปรับปรุงอุปกรณ์เครื่องมือ เทคโนโลยีให้รองรับกับระบบเตือนภัยในปัจจุบันและสามารถเชื่อมโยงกับต่างประเทศ ตลอดจนนำระบบเทคโนโลยีสารสนเทศมาสนับสนุนการให้ข้อมูลแจ้งเตือนภัยแก่ประชาชนได้อย่างมีประสิทธิภาพ ทันต่อเวลา และสามารถเข้าถึงกลุ่มเปราะบางได้โดยง่าย

กลยุทธ์ที่ ๕ การส่งเสริมความร่วมมือกับต่างประเทศเพื่อบริหารจัดการ และลดความเสี่ยงจากภัยธรรมชาติและการเปลี่ยนแปลงสภาพภูมิอากาศ

กลยุทธ์ย่อยที่ ๕.๑ พัฒนากลไกความร่วมมือกับต่างประเทศในการจัดการภัยธรรมชาติและการเปลี่ยนแปลงสภาพภูมิอากาศ และการแก้ไขปัญหาผลกระทบด้านสิ่งแวดล้อมข้ามพรมแดน อาทิ การบริหารจัดการทรัพยากรน้ำลุ่มน้ำโขง ทั้งในรูปแบบทวิภาคีและพหุภาคี โดยการจัดทำบันทึกความเข้าใจ ความร่วมมือทางวิชาการด้านการลดความเสี่ยงจากภัยธรรมชาติและการเปลี่ยนแปลงสภาพภูมิอากาศกับประเทศเพื่อนบ้านที่มีชายแดนติดกัน ตลอดจนการพัฒนาเทคโนโลยีและนวัตกรรมร่วมกัน

#### 4) หมายเหตุที่ 13 ไทยมีภาครัฐที่ทันสมัย มีประสิทธิภาพ และตอบโจทย์ประชาชน (รอง)

##### เป้าหมายของการพัฒนาระดับหมายเหตุ

เป้าหมายที่ ๑ การบริการภาครัฐ มีคุณภาพ เข้าถึงได้

##### กลยุทธ์การพัฒนา

กลยุทธ์ที่ ๑ การพัฒนาคุณภาพการให้บริการภาครัฐที่ตอบโจทย์ สะดวก และประหยัด

กลยุทธ์ย่อยที่ ๑.๒ ทบทวนกระบวนการทำงานของภาครัฐควบคู่กับพัฒนาการบริการภาครัฐในรูปแบบดิจิทัลแบบเบ็ดเสร็จ โดยปรับเปลี่ยนกระบวนการทำงานของภาครัฐจากการควบคุมมาเป็นการกำกับดูแลหรือเพิ่มความสะดวก รวดเร็ว โดยเฉพาะขั้นตอนการอนุมัติ อนุญาตต่าง ๆ พร้อมทั้งปรับกระบวนการทำงานภาครัฐโดยลดขั้นตอนที่ไม่จำเป็นและให้มีการเชื่อมโยงการให้บริการระหว่างหน่วยงานให้เกิดการทำงานแบบบูรณาการ โดยกำหนดเป้าหมายการบริการภาครัฐแบบเบ็ดเสร็จในทุกบริการที่ภาครัฐยังต้องดำเนินการให้เกิดการบูรณาการระหว่างหน่วยงานอย่างเป็นทางการตั้งแต่ระดับนโยบาย แผนงบประมาณ กำลังคน และการติดตามประเมินผล ให้เป็นเอกภาพและมุ่งสู่เป้าหมายร่วมกัน





### 3. แผนระดับที่ 3 ที่เกี่ยวข้อง

- 3.1 ยุทธศาสตร์กระทรวงเกษตรและสหกรณ์ ระยะ 20 ปี (พ.ศ. 2560 - 2579) ของกระทรวงเกษตรและสหกรณ์
- 3.2 แผนแม่บทการบริหารจัดการทรัพยากรน้ำ 20 ปี (พ.ศ. 2561 – 2580) ของสำนักงานทรัพยากรน้ำแห่งชาติ
- 3.3 แผนปฏิบัติการของกระทรวงเกษตรและสหกรณ์ ระยะ 5 ปี (พ.ศ. 2566 - 2570)

ความสอดคล้องกับเป้าหมายการพัฒนาที่ยั่งยืนแห่งสหประชาชาติ (SDGs)

**เป้าหมายที่ 6** สร้างหลักประกันว่าจะมีการจัดให้มีน้ำและสุขอนามัยสำหรับทุกคนและมีการบริหารจัดการที่ยั่งยืน

#### เป้าหมายย่อย

1) เป้าหมายย่อยที่ 6.4 เพิ่มประสิทธิภาพการใช้น้ำในทุกภาคส่วนและสร้างหลักประกันว่าจะมีการใช้น้ำและจัดหาน้ำที่ยั่งยืน เพื่อแก้ไขปัญหาการขาดแคลนน้ำ และลดจำนวนประชากรที่ประสบปัญหาการขาดแคลนน้ำ ภายในปี พ.ศ. 2573

2) เป้าหมายย่อยที่ 6.5 ดำเนินการบริหารจัดการทรัพยากรน้ำแบบองค์รวมในทุกระดับ รวมถึงผ่านทางความร่วมมือข้ามเขตแดนตามความเหมาะสม ภายในปี พ.ศ. 2573

#### การบรรลุเป้าหมาย

กรมชลประทาน กระทรวงเกษตรและสหกรณ์ ขับเคลื่อนเป้าหมายที่ 6 น้ำสะอาดและการสุขาภิบาลที่มุ่งสร้างหลักประกันว่าจะมีการจัดให้มีน้ำและสุขอนามัยสำหรับทุกคนและมีการบริหารจัดการที่ยั่งยืน โดยตัวชี้วัดที่เชื่อมโยงกับแผนแม่บทการบริหารจัดการทรัพยากรน้ำ คือ 6.4.1 ร้อยละการเปลี่ยนแปลงของการใช้น้ำอย่างมีประสิทธิภาพการใช้น้ำในช่วงเวลาที่ผ่านมา 6.4.2 ระดับความตึงเครียดด้านน้ำ (สัดส่วนการใช้น้ำจัดต่อปริมาณน้ำจืดทั้งหมด) 6.5.1 ระดับการดำเนินงานการจัดการทรัพยากรน้ำแบบบูรณาการ 6.5.2 สัดส่วนของพื้นที่ลุ่มน้ำที่ข้ามเขตแดนที่มีการจัดการดำเนินงานเพื่อความร่วมมือด้านน้ำ

<b>ความสอดคล้องของแผนปฏิบัติการของกรมชลประทาน ระยะ 5 ปี (พ.ศ. 2566 – 2570) กับแผน 3 ระดับ</b>					
แผน ระดับ 1	ยุทธศาสตร์ชาติ 20 ปี	ยุทธศาสตร์ชาติที่ 2 ด้านการสร้างความสามารถในการแข่งขัน (รอง)	ยุทธศาสตร์ชาติที่ 5 ด้านการสร้างการเติบโตบนคุณภาพชีวิตที่เป็นมิตร กับสิ่งแวดล้อม (หลัก)	ยุทธศาสตร์ชาติที่ 4 ด้านการสร้างโอกาสและ ความเสมอภาคทาง สังคม (รอง)	ยุทธศาสตร์ชาติที่ 6 ด้านการปรับสมดุลและ พัฒนาระบบการบริหาร จัดการภาครัฐ (รอง)
	แผนแม่บทภายใต้ ยุทธศาสตร์ชาติ	ประเด็นที่ 19 การบริหารจัดการน้ำระบบ (หลัก) ประเด็นที่ 3 การเกษตร (รอง)		ประเด็นที่ 20 การบริการประชาชนและประสิทธิภาพภาครัฐ (รอง)	
	แผนปฏิรูปประเทศ	แผนปฏิรูปประเทศด้านเศรษฐกิจ (หลัก)			
แผนระดับ 2	แผนพัฒนาเศรษฐกิจ ฉบับที่ 13	หมุดหมายที่ 1 สินค้าเกษตรและเกษตรแปรรูปมูลค่าสูง (หลัก)	หมุดหมายที่ 11 การลดความเสี่ยงจากภัยธรรมชาติและการเปลี่ยนแปลง ภูมิอากาศ (รอง)		หมุดหมายที่ 13 ภาครัฐลดความเหลื่อมล้ำ (รอง)
	ยุทธศาสตร์กระทรวง เกษตรและสหกรณ์ 20 ปี	การบริหารจัดการทรัพยากรการเกษตรและสิ่งแวดล้อมอย่างสมดุลและยั่งยืน	การบริการจัดการทรัพยากรการเกษตรและสิ่งแวดล้อมอย่างสมดุลและยั่งยืน	ประเด็นยุทธศาสตร์ที่ 5 การพัฒนากระบวนการบริหารจัดการภาครัฐ	ประเด็นยุทธศาสตร์ที่ 5 การพัฒนากระบวนการบริหารจัดการภาครัฐ
แผนระดับ 3	แผนปฏิบัติการกระทรวง เกษตรและสหกรณ์ 5 ปี	แผนปฏิบัติการเรื่องที่ 4 การบริหารจัดการทรัพยากรการเกษตรและสิ่งแวดล้อมอย่างสมดุลและยั่งยืน	แผนปฏิบัติการเรื่องที่ 4 การบริหารจัดการทรัพยากรการเกษตรและสิ่งแวดล้อมอย่างสมดุลและยั่งยืน		แผนปฏิบัติการเรื่องที่ 5 การพัฒนากระบวนการบริหารจัดการภาครัฐและงานวิจัย ด้านภาษาเกษตร
	แผนแม่บทการบริหาร จัดการทรัพยากรน้ำ 20 ปี	เป้าหมายตามแผนแม่บทด้านที่ 2 การสร้างความมั่นคงของน้ำภาคการผลิต การอนุรักษ์และฟื้นฟูระบบนิเวศทรัพยากรน้ำ	เป้าหมายตามแผนแม่บทด้านที่ 3 การจัดการน้ำท่วมและอุทกภัย	เป้าหมายตามแผนแม่บทด้านที่ 5 การบริหารจัดการ	



### ส่วนที่ 3

#### สาระสำคัญของแผนปฏิบัติการราชการ กรมชลประทาน ระยะ 5 ปี (พ.ศ. 2566 – 2570)

##### 3.1 ภาพรวมของแผนปฏิบัติการราชการระยะ 5 ปี

###### 3.1.1 วิสัยทัศน์ของกรมชลประทาน

“องค์กรอัจฉริยะ ที่มุ่งสร้างความมั่นคงด้านน้ำ (Water Security) เพื่อเพิ่มคุณค่าการบริการ ภายในปี 2580”

###### 3.1.2 พันธกิจของกรมชลประทาน

- 1) พัฒนาแหล่งน้ำและเพิ่มพื้นที่ชลประทานตามศักยภาพของกลุ่มน้ำให้เกิดความสมดุล
- 2) บริหารจัดการน้ำอย่างบูรณาการให้เพียงพอ ทัวถึง และเป็นธรรม
- 3) ดำเนินการป้องกันและบรรเทาภัยอันเกิดจากน้ำตามภารกิจอย่างเหมาะสม
- 4) เสริมสร้างการมีส่วนร่วมในกระบวนการพัฒนาแหล่งน้ำ และการบริหารจัดการน้ำ

##### 3.2 แผนปฏิบัติการราชการระยะ 5 ปี

###### 3.2.1 แผนปฏิบัติการเรื่องที่ 1 การพัฒนาแหล่งน้ำและเพิ่มพื้นที่ชลประทานตามศักยภาพลักษณะกลุ่มน้ำ

###### 1) เป้าหมาย

1.1 มีปริมาณเก็บกักน้ำและพื้นที่ชลประทานสอดคล้องกับเป้าหมายการพัฒนาและความต้องการในพื้นที่

###### 2) ตัวชี้วัดและค่าเป้าหมาย

2.1 จำนวนปริมาณเก็บกักน้ำเพิ่มขึ้น 1,181.06 ล้านลูกบาศก์เมตร

2.2 จำนวนพื้นที่ชลประทานที่เพิ่มขึ้น 1,579,553 ไร่

2.3 เพิ่มปริมาณน้ำต้นทุนในโครงการแหล่งน้ำเดิม 9 แห่ง

2.4 แหล่งน้ำที่สนับสนุนโครงการอันเนื่องมาจากพระราชดำริ 475 แห่ง

2.5 ปริมาณน้ำไหลลงอ่างเก็บน้ำทั่วประเทศอย่างน้อย 40,000 ล้านลูกบาศก์เมตรต่อปี เมื่อสิ้นสุดแผนพัฒนาฯ ฉบับที่ 13

2.6 ตัวชี้วัดและเป้าหมายภายใต้แผนแม่บทการบริหารจัดการทรัพยากรน้ำ 20 ปี (พ.ศ. 2566 - 2580)

###### 3) แนวทางการพัฒนา

3.1 พัฒนาแหล่งน้ำและเพิ่มพื้นที่ชลประทานตามศักยภาพลักษณะกลุ่มน้ำ

3.2 ปรับปรุงเพิ่มประสิทธิภาพโครงการชลประทานเดิมให้เกิดประโยชน์สูงสุด

###### 4) แผนงาน/โครงการสำคัญ

###### แผนงานหลัก

แผนงานยุทธศาสตร์เพื่อสนับสนุนด้านการสร้างการเติบโตบนคุณภาพชีวิตที่เป็นมิตรต่อ

สิ่งแวดล้อม

- โครงการส่งเสริมการดำเนินงานอันเนื่องมาจากพระราชดำริ



### แผนงานบูรณาการบริหารจัดการทรัพยากรน้ำ

- โครงการเพิ่มปริมาณน้ำในอ่างเก็บน้ำเขื่อนแม่กวงอุดมธารา จังหวัดเชียงใหม่
- โครงการเขื่อนทดน้ำผาจุก จังหวัดอุดรธานี
- โครงการอ่างเก็บน้ำคลองหลวง จังหวัดชลบุรี
- โครงการห้วยโสมงอันเนื่องมาจากพระราชดำริ จังหวัดปราจีนบุรี
- โครงการอ่างเก็บน้ำห้วยน้ำร้อนอันเนื่องมาจากพระราชดำริ จังหวัดอุดรธานี
- โครงการจัดหาแหล่งน้ำและเพิ่มพื้นที่ชลประทาน
- โครงการอ่างเก็บน้ำน้ำปี้อันเนื่องมาจากพระราชดำริ จังหวัดพะเยา
- โครงการประตูระบายน้ำศรีสองรักอันเนื่องมาจากพระราชดำริ อำเภอเชียงคาน จังหวัดเลย
- โครงการพัฒนากลุ่มน้ำห้วยหลวงตอนล่าง จังหวัดหนองคาย
- โครงการอ่างเก็บน้ำลำสะพุง อันเนื่องมาจากพระราชดำริ จังหวัดชัยภูมิ
- โครงการประตูระบายน้ำบ้านก่อพร้อมระบบส่งน้ำ จังหวัดสกลนคร
- โครงการอ่างเก็บน้ำลำน้ำชี อันเนื่องมาจากพระราชดำริ จังหวัดชัยภูมิ
- โครงการอ่างเก็บน้ำห้วยกรอกเคียน จังหวัดฉะเชิงเทรา
- โครงการอ่างเก็บน้ำคลองโพล้ จังหวัดระยอง

### แผนงานสนับสนุน

1. แผนงานด้านศึกษาและจัดทำแผนการพัฒนาแหล่งกักเก็บน้ำ
  - 1.1 โครงการศึกษาความเป็นไปได้ในการพัฒนาแหล่งน้ำชลประทานที่สอดคล้องตามนโยบายรัฐบาลและนโยบายสำคัญอื่นๆ
2. แผนงานด้านการพัฒนาและก่อสร้างแหล่งกักเก็บน้ำ
  - 2.1 โครงการบริหารจัดการน้ำฤดูแล้งตามปริมาณน้ำต้นทุนที่มี
  - 2.2 โครงการสร้างแหล่งกักเก็บน้ำที่ผ่านการพิจารณาของคณะกรรมการสิ่งแวดล้อมแห่งชาติ
  - 2.3 โครงการพัฒนาแหล่งน้ำธรรมชาติขนาดใหญ่
  - 2.4 โครงการพัฒนาโมเดลชลประทานขนาดเล็กต้นแบบและขยายผลสู่พื้นที่เป้าหมาย โดยการร่วมกับหน่วยงานในพื้นที่ในการก่อสร้างและขยายผลร่วมกับกรมชลประทาน (Pilot Model & Expansion)
  - 2.5 โครงการพัฒนากลุ่มน้ำที่สอดคล้องตามนโยบายรัฐบาลและนโยบายสำคัญอื่นๆ
  - 2.6 โครงการก่อสร้างชลประทานขนาดใหญ่ ขนาดกลางโดยวิธีการ PPP
  - 2.7 โครงการพัฒนาโครงการชลประทานตามความร่วมมือแบบประชารัฐ
3. แผนงานขยายและเพิ่มประสิทธิภาพแหล่งกักเก็บน้ำเดิมที่มีอยู่
  - 3.1 โครงการปรับปรุงประสิทธิภาพโครงการขนาดใหญ่-กลาง
  - 3.2 โครงการเพิ่มปริมาณน้ำต้นทุนในโครงการแหล่งน้ำเดิม
  - 3.3 โครงการปรับปรุงโครงการพัฒนาแหล่งน้ำขนาดเล็ก (ที่ถ่ายโอนแล้วและอยู่ในข่ายการถ่ายโอน)



### 3.2.2 แผนปฏิบัติการเรื่องที่ 2 การเพิ่มประสิทธิภาพการบริหารจัดการน้ำอย่างบูรณาการตามวัตถุประสงค์การใช้น้ำ

#### 1) เป้าหมาย

1.1 การบริหารจัดการน้ำโดยให้ทุกภาคส่วนได้รับน้ำที่มีคุณภาพอย่างทั่วถึงและเป็นธรรม ตามปริมาณน้ำต้นทุนที่มีในแต่ละปี (อุปโภค บริโภค รักษาระบบนิเวศ เกษตร และอุตสาหกรรม)

1.2 เพิ่มมูลค่าทางเศรษฐกิจด้านการเกษตรในพื้นที่ชลประทาน

1.3 การปรับเปลี่ยนการใช้น้ำภาคเกษตรให้มีประสิทธิภาพมากขึ้น

#### 2) ตัวชี้วัดและค่าเป้าหมาย

2.1 คร้วเรือนเกษตรที่ได้ประโยชน์จากการบริหารจัดการน้ำรวม 2,576,015 คร้วเรือน

2.2 พื้นที่ชลประทานที่บริหารจัดการน้ำ จำนวน 27.70 ล้านไร่

2.3 พื้นที่ชลประทานเดิมที่ได้รับการปรับปรุง 3,972,986 ไร่

2.4 จำนวนพื้นที่เกษตรกรรมที่ได้รับการจัดรูปที่ดินและจัดระบบน้ำเพิ่มขึ้น 523,927 ไร่

2.5 ระบบชลประทานมีประสิทธิภาพไม่ต่ำกว่าร้อยละ 75 เมื่อสิ้นสุดแผนพัฒนาเศรษฐกิจฯ ฉบับที่ 13

2.6 ตัวชี้วัดและเป้าหมายภายใต้แผนแม่บทการบริหารจัดการทรัพยากรน้ำ 20 ปี (พ.ศ. 2566 - 2580)

#### 3) แนวทางการพัฒนา

3.1 บริหารจัดการน้ำโดยให้ทุกภาคส่วนได้รับน้ำที่มีคุณภาพอย่างทั่วถึงและเป็นธรรม ตามปริมาณน้ำต้นทุนที่มีในแต่ละปี (อุปโภค บริโภค รักษาระบบนิเวศ เกษตร และอุตสาหกรรม) การบริหารเพื่อให้สามารถบริการและจัดส่งน้ำให้มีประสิทธิภาพและสร้างความสมดุลในการใช้และจัดสรรน้ำให้มีประสิทธิภาพ ประกอบด้วยแนวทางดังนี้

1) บริหารจัดการจัดส่งน้ำไปยังพื้นที่เป้าหมายที่ต้องการน้ำได้อย่างทั่วถึง วางแผนควบคุม จัดทำรายละเอียดเกี่ยวกับการจัดสรรน้ำ และวางแผนควบคุมงานเกษตรชลประทานอย่างมีส่วนร่วม จัดสรรน้ำตามวัตถุประสงค์การใช้น้ำต่างๆ ผ่านกลไกความร่วมมือของกลุ่มผู้ใช้น้ำ และ JMC ในพื้นที่ ตลอดจนบำรุงรักษาอาคารชลประทาน และระบบส่งน้ำให้อยู่ในสภาพพร้อมใช้งานเสมอ

2) สร้างความสมดุลในการใช้น้ำและเพิ่มประสิทธิภาพการใช้น้ำ พัฒนาแนวทางการสร้างความสมดุลการใช้น้ำเพื่อความคุ้มค่า และพัฒนาการใช้น้ำให้มีประสิทธิภาพสูงสุด ศึกษาแนวทางการปรับปรุงราคาค่าน้ำชลประทานที่เหมาะสมตามต้นทุนที่แท้จริง การปรับปรุงแนวทางการจัดรูปที่ดินและระบบน้ำให้สามารถกระจายการส่งน้ำได้อย่างทั่วถึง ตลอดจนการศึกษาวិจัยการลดการใช้น้ำของภาคการเกษตร

3) การนำเทคโนโลยีสมัยใหม่มาปรับใช้กับการบริหารจัดการน้ำให้ทันสมัยเพื่อเพิ่มประสิทธิภาพการส่งและการระบายน้ำ

#### 3.2) ควบคุมคุณภาพน้ำในแหล่งน้ำชลประทานและรักษาระบบนิเวศ

ควบคุมและรักษาคุณภาพน้ำในแหล่งน้ำให้เหมาะสมกับการใช้ประโยชน์ของแต่ละภาคส่วน รวมทั้งการรักษาสมดุลระบบนิเวศให้อยู่ในเกณฑ์ที่กำหนด

#### 3.3) บริหารจัดการพื้นที่ชลประทานเพื่อสร้างมูลค่าสูงสุด



พัฒนาแนวทางเพื่อการใช้น้ำอย่างคุ้มค่าให้เกิดประสิทธิภาพสูงสุด จากแนวทางต่างๆ ตั้งแต่การปรับปรุงแนวทางการจัดรูปที่ดินและระบบระบายน้ำให้สามารถกระจายการส่งน้ำได้อย่างทั่วถึง การพัฒนาและจัดสรรน้ำที่เหมาะสม และการส่งเสริมเกษตรกรให้เลือกเพาะปลูกพืชเศรษฐกิจที่เหมาะสมกับสภาพดินและน้ำในแต่ละพื้นที่ เพื่อสร้างมูลค่าเพิ่มให้เกษตรกรและสร้างความคุ้มค่าในการเพาะปลูกเมื่อเทียบกับต้นทุนการใช้น้ำ ตลอดจนการส่งเสริมผลักดันเกษตรกรไปสู่ Smart Farmer อย่างยั่งยืน

#### 4) แผนงาน/โครงการสำคัญ

##### แผนงานหลัก

แผนงานพื้นฐานด้านการสร้างการเติบโตบนคุณภาพชีวิตที่เป็นมิตรต่อสิ่งแวดล้อม

- โครงการจัดการงานชลประทาน

แผนงานยุทธศาสตร์เพื่อสนับสนุนด้านการสร้างการเติบโตบนคุณภาพชีวิตที่เป็นมิตรต่อ

สิ่งแวดล้อม

- โครงการปรับปรุงงานชลประทาน

- โครงการสนับสนุนการบริหารจัดการน้ำและงานชลประทาน

- โครงการจัดรูปที่ดินและจัดระบบน้ำเพื่อเกษตรกรกรม

##### แผนงานสนับสนุน

1. แผนงานการประเมินผลกระทบทางเศรษฐศาสตร์และความคุ้มค่า

1.1 โครงการจัดทำเครื่องมือและระบบการประเมินผลกระทบทางเศรษฐศาสตร์สำหรับกิจกรรมและโครงการของกรมชลประทาน

1.2 โครงการติดตามประเมินผลด้านเศรษฐกิจทางการเกษตรในเขตพื้นที่ชลประทาน

1.3 โครงการประเมินผลความคุ้มค่าจากโครงการชลประทานที่มีการนำนวัตกรรมมาปรับใช้ในการเพิ่มปริมาณน้ำเก็บกักหรือการบริหารจัดการน้ำ

2. แผนงานในการพัฒนาและปรับปรุงประสิทธิภาพอาคารชลประทานและการส่งน้ำ

2.1 โครงการศึกษาและปรับเปลี่ยนระบบการส่งน้ำแบบปิดในพื้นที่มีศักยภาพ (โครงการชลประทานระบบท่อ)

2.2 โครงการประเมินประสิทธิภาพอาคารชลประทานและการส่งน้ำ (เน้นปรับปรุงทั้งโครงการ)

3. แผนงานการสร้างความร่วมมือในการบริหารจัดการน้ำ

3.1 โครงการพัฒนาประสิทธิภาพการจัดการน้ำด้วยแนวทางแบบประชารัฐ

3.2 โครงการพัฒนาขีดความสามารถเครือข่ายผู้ใช้น้ำในพื้นที่เป้าหมาย เพื่อการถ่ายโอนภารกิจและงานบริหารจัดการน้ำให้ชุมชนผู้ใช้น้ำ (สร้างความพร้อมให้กับชุมชนผู้ใช้น้ำให้มีความสามารถ)

3.3 โครงการขยายผลและเพิ่มบทบาทการกลุ่มผู้ใช้น้ำ และ JMC สู่การพัฒนา Smart Farmer

4. แผนงานในการเพิ่มประสิทธิภาพการใช้น้ำและการประหยัดน้ำ

4.1 โครงการประกวดนวัตกรรมในด้านการเพิ่มประสิทธิภาพและการประหยัดน้ำ และการขยายผลนวัตกรรม





4.2 โครงการเสริมสร้างจิตสำนึกด้านการใช้น้ำและชลประทานแก่ทุกภาคส่วนในพื้นที่  
ชลประทาน

4.3 โครงการส่งเสริมการรีไซเคิลเพื่อนำน้ำเสียกลับมาใช้ใหม่ในพื้นที่การเกษตร

5. แผนงานในการรักษาระบบนิเวศแหล่งน้ำชลประทาน

5.1 โครงการจัดสรรน้ำเพื่อรักษาระบบนิเวศ

5.2 โครงการป้องกันน้ำเค็ม/การกัดเซาะปากแม่น้ำในพื้นที่เฉพาะ

5.3 โครงการเพิ่มประสิทธิภาพการบริหารจัดการควบคุมคุณภาพ และปกป้องนิเวศแหล่ง

น้ำชลประทาน

5.4 โครงการจัดการแหล่งท่องเที่ยวบริเวณพื้นที่เขื่อนเพื่อควบคุมคุณภาพและปกป้อง

นิเวศแหล่งน้ำชลประทาน

6. แผนงานในการปรับปรุงและพัฒนางานจัดรูปที่ดิน

6.1 โครงการพัฒนาโมเดลต้นแบบการจัดรูปที่ดินและจัดระบบน้ำที่มีส่วนร่วมอย่าง  
เข้มแข็ง เพื่อเป็นต้นแบบในการนำไปขยายผลในพื้นที่อื่นๆ

6.2 โครงการปรับปรุงกระบวนการจัดรูปที่ดินของกรมชลประทานให้รวดเร็วขึ้น

6.3 โครงการขยายโมเดลต้นแบบในการจัดรูปที่ดินและจัดระบบน้ำในพื้นที่ชลประทาน

7. แผนงานในการเพิ่มมูลค่าทางเศรษฐกิจด้านการเกษตรในพื้นที่ชลประทาน

7.1 โครงการส่งเสริมระบบเกษตรแบบแปลงใหญ่

7.2 โครงการเพิ่มผลิตภาพมูลค่าภาคเกษตร

7.3 โครงการออกแบบการปรับเปลี่ยนการใช้น้ำเพื่อการเกษตรตามนโยบาย เพื่อมุ่งสู่

Smart Farmer เช่น Agri - Map เกษตรแปลงใหญ่ เปียกสลับแห้ง

### 3.2.3 แผนปฏิบัติการเรื่องที่ 3 การป้องกันความเสียหายและสนับสนุนการบรรเทาภัยอันเกิดจากน้ำ

1) เป้าหมาย

1.1 ป้องกันและบรรเทาภัยจากน้ำเป็นการช่วยเหลือหรือลดความเสียหายจากอุทกภัยของ  
พื้นที่เกษตรกรรม ชุมชนเมือง เขตเศรษฐกิจ และพื้นที่เสี่ยงอุทกภัยซ้ำซาก

1.2 เพิ่มประสิทธิภาพการบริหารจัดการน้ำให้ดียิ่งขึ้น

1.3 ความสูญเสียทางเศรษฐกิจที่ลดลง อันเนื่องมาจากอุทกภัยและภัยแล้ง

1.4 การคาดการณ์สถานการณ์น้ำมีความทันสมัยและเข้าถึงกลุ่มเป้าหมายทันต่อเหตุการณ์

2) ตัวชี้วัดและค่าเป้าหมาย

2.1 พื้นที่การเกษตรที่ได้รับการป้องกันความเสียหายจากอุทกภัย จำนวน 3,972,986 ไร่

2.2 ตัวชี้วัดและเป้าหมายภายใต้แผนแม่บทการบริหารจัดการทรัพยากรน้ำ 20 ปี (พ.ศ. 2566 - 2580)



### 3) แนวทางการพัฒนา

การป้องกันความเสียหายและสนับสนุนการบรรเทาภัยอันเกิดจากน้ำ เป็นอีกภารกิจหลักของกรมชลประทานในการบริหารจัดการน้ำเพื่อป้องกันหรือลดผลกระทบจากภัยพิบัติจากน้ำ ตลอดจนการช่วยเหลือและสนับสนุนในการบรรเทาภัยอันเกิดจากน้ำ โดยมีแนวทางดังนี้

3.1 พัฒนาประสิทธิภาพการจัดการน้ำในภาวะวิกฤติ โดยการก่อสร้างอาคารชลประทานและโครงข่ายระบบชลประทานที่มีส่วนในการป้องกันปัญหาภัยพิบัติจากน้ำ ทำเส้นทางผันน้ำ และการพัฒนาพื้นที่รับน้ำ และการระบายออกอย่างเป็นระบบ

3.2 เพิ่มประสิทธิภาพการระบายน้ำในยามวิกฤติ พัฒนาทางระบายน้ำ ปรับปรุงสภาพคลองผันน้ำ พัฒนาเทคโนโลยีเพื่อรองรับการระบายและกักเก็บน้ำ พร้อมกับการสร้างความเข้าใจ และพัฒนามาตรการการสร้างความร่วมมือของชุมชนในการร่วมป้องกันและบรรเทาภัยพิบัติในพื้นที่

3.3 ปรับปรุงระบบการจัดการข้อมูลด้านน้ำให้ทันสมัย และเป็นแบบ Real Time เพื่อการพัฒนาแบบจำลอง (RID Model) และปรับปรุงระบบแจ้งเตือนภัย พัฒนาระบบข้อมูล และศูนย์ปฏิบัติการน้ำอัจฉริยะทางการจัดการน้ำ เพื่อช่วยในการตรวจสอบ วิเคราะห์ คาดการณ์ และแจ้งเตือนสถานการณ์ต่างๆ ได้อย่างมีประสิทธิภาพและทั่วถึงในระดับพื้นที่

### 4) แผนงาน/โครงการสำคัญ

#### แผนงานหลัก

#### แผนงานบูรณาการบริหารจัดการทรัพยากรน้ำ

- โครงการบรรเทาอุทกภัยเมืองนครศรีธรรมราชอันเนื่องมาจากพระราชดำริ จังหวัดนครศรีธรรมราช
- โครงการป้องกันและบรรเทาภัยจากน้ำ
- โครงการคลองระบายน้ำหลาก บางบาล-บางไทร จังหวัดพระนครศรีอยุธยา
- โครงการบรรเทาอุทกภัยเมืองชัยภูมิ จังหวัดชัยภูมิ (ระยะที่ 1)
- โครงการประตูระบายน้ำลำน้ำพุง-น้ำท่าอันเนื่องมาจากพระราชดำริ จังหวัดสกลนคร
- โครงการปรับปรุงคลองยม-น่าน จังหวัดสุโขทัย

#### แผนงานสนับสนุน

1. แผนงานพัฒนาประสิทธิภาพการจัดการน้ำในภาวะวิกฤติ
  - 1.1 โครงการปรับปรุงสิ่งกีดขวางทางน้ำ
  - 1.2.โครงการปรับปรุงระบบการจัดการข้อมูลด้านน้ำให้ทันสมัยแบบ Real Time
  - 1.3 โครงการพัฒนาและปรับปรุงพื้นที่ชลอน้ำ
  - 1.4 โครงการพัฒนาและเพิ่มประสิทธิภาพอาคารบังคับน้ำและสถานีสูบน้ำ เพื่อบรรเทาอุทกภัยในพื้นที่เฉพาะจุด
  - 1.5 โครงการปรับปรุงเขื่อนเพื่อเพิ่มการระบายน้ำรองรับการเปลี่ยนแปลงภูมิอากาศ
  - 1.6 โครงการจัดทำเส้นทางผันน้ำเลี่ยงเมืองเศรษฐกิจ/ ชุมชนสำคัญ
  - 1.7 โครงการพัฒนาพื้นที่ให้เป็นพื้นที่รับน้ำ



1.8 โครงการจัดทำแผนฉุกเฉินในภาวะวิกฤติ (Emergency Continuous Management Plan) ตามอ่างเก็บน้ำขนาดใหญ่และขนาดกลาง

1.9 โครงการปรับปรุงทางระบายน้ำเดิม (เช่น สร้างอาคารควบคุม ชุด ลอก ขยาย ทางระบายน้ำ เป็นต้น)

1.10 โครงการแก้ไขปัญหามลพิษทางน้ำ (เขตชลประทานขนาดใหญ่ กลาง และเล็ก)

2. แผนงานด้านระบบคาดการณ์ รับส่ง ข้อมูล และแจ้งเตือนภัย

2.1 โครงการพัฒนาศูนย์ปฏิบัติการน้ำอัจฉริยะ (Smart Water Operation Center: SWOC)

2.2 โครงการปรับปรุงกระบวนการประมวลผล รายงานผล และประเมินความเสี่ยงระดับพื้นที่

2.3 โครงการปรับปรุงระบบการส่งข้อมูลแบบ Real Time บนฐาน Digital

2.4 โครงการติดตั้งระบบจัดเก็บข้อมูลเพื่อเพิ่มความความแม่นยำในการพยากรณ์สถานการณ์น้ำ อาทิ ติดตั้งระบบ IOT ระบบโทรมาตรลุ่มน้ำ ให้ครอบคลุม

2.5 โครงการพัฒนาระบบคาดการณ์ แจ้งเตือนสถานการณ์น้ำระดับครัวเรือน (ระบบรับส่ง Application/ Internet/ SMS)

### 3.2.4 แผนปฏิบัติการเรื่องที่ 4 สร้างความเข้มแข็งให้กับเครือข่าย และสร้างการมีส่วนร่วมของทุกภาคส่วนในการบริหารจัดการน้ำชลประทานในระดับพื้นที่

1) เป้าหมาย

1.1 ยกระดับการมีส่วนร่วมของประชาชน และชุมชนในพื้นที่ในการบริหารจัดการชลประทาน

1.2 การบูรณาการร่วมกับจังหวัด กลุ่มจังหวัด และท้องถิ่น ในการบริหารจัดการน้ำในพื้นที่

1.3 เพิ่มเครือข่ายให้ครอบคลุมทุกกลุ่มผู้ใช้น้ำ (เครือข่ายผู้ใช้น้ำเกษตร อุบโภาค-บริโภาค อุตสาหกรรม อื่นๆ)

2) ตัวชี้วัดและค่าเป้าหมาย

2.1 จำนวนเครือข่ายผู้ใช้น้ำทุกภาคส่วนที่เพิ่มขึ้น

2.2 จำนวนโครงการเกี่ยวกับการบริหารจัดการน้ำที่มีการดำเนินการแบบมีส่วนร่วมในระดับการร่วมมือบริหารจัดการน้ำในงานชลประทาน (Collaboration Participation) และ/หรือระดับการเสริมอำนาจประชาชนในพื้นที่ (Empowering)

2.3 จำนวนโครงการเกี่ยวกับการพัฒนาแหล่งน้ำที่มีการดำเนินการแบบมีส่วนร่วมในระดับการร่วมมือในงานชลประทาน

3) แนวทางการพัฒนา

3.1 สนับสนุนผลักดันการสร้างเครือข่ายบริหารจัดการน้ำในพื้นที่มาบริหารจัดการแหล่งน้ำให้เกิดความยั่งยืน

ส่งเสริมการสร้างเครือข่ายและความร่วมมือกับผู้ใช้น้ำ ผู้ได้รับผลกระทบ นักวิชาการ และ NGO ผ่านกระบวนการมีส่วนร่วมเพื่อลดกระแสการต่อต้านและช่วยเพิ่มแรงสนับสนุนการพัฒนาโครงการ



ต่อไป โดยเริ่มตั้งแต่การให้ความรู้และข้อมูลตั้งแต่ก่อนเริ่มโครงการจนเสร็จสิ้นโครงการ รวมทั้งการสร้างจิตสำนึก และการตระหนักถึงความสำคัญของการพัฒนาแหล่งน้ำ การรับฟังความคิดเห็นและการเปิดโอกาสให้เข้ามามีส่วนร่วมในงานชลประทานและแก้ไขปัญหาในพื้นที่ วางกลไกและเครื่องมือให้เครือข่ายในพื้นที่มีส่วนร่วมในการดูแลแหล่งน้ำกันเอง เพื่อสร้างจิตสำนึกและความเป็นเจ้าของในการวางแผนทรัพยากรน้ำและใช้น้ำอย่างรู้คุณค่า

### 3.2 ขยายเครือข่ายการบริหารจัดการน้ำโดยชุมชนให้ครอบคลุมพื้นที่ชลประทาน

พัฒนาศักยภาพเพื่อสร้างความเข้มแข็งของเครือข่ายการบริหารจัดการน้ำของชุมชน และขยายเครือข่ายให้ครอบคลุมทุกพื้นที่โดยเริ่มตั้งแต่การจัดทำฐานข้อมูลให้ครอบคลุม พร้อมเร่งจัดตั้งคณะกรรมการ และกลุ่มผู้ใช้น้ำที่ยังขาดอยู่ การให้ความรู้ และการพัฒนากลไกหรือแนวทางการทำงานร่วมกันกับกรมชลประทานและหน่วยงานที่เกี่ยวข้องในการร่วมพัฒนาแหล่งน้ำ และบริหารจัดการน้ำในพื้นที่ต่อไป

#### 4) แผนงาน/โครงการสำคัญ

##### แผนงานหลัก

**แผนงานยุทธศาสตร์เพื่อสนับสนุนด้านการสร้างการเติบโตบนคุณภาพชีวิตที่เป็นมิตรต่อสิ่งแวดล้อม**

- โครงการสนับสนุนการบริหารจัดการน้ำและงานชลประทาน ประกอบด้วย โครงการปรับปรุงระบบการจัดการน้ำและพัฒนาองค์กรผู้ใช้น้ำ โครงการส่งเสริมการมีส่วนร่วมการบริหารจัดการน้ำชลประทาน โครงการส่งเสริมการมีส่วนร่วมงานก่อสร้างแหล่งน้ำ โครงการพัฒนาความรู้และความร่วมมืองานชลประทาน

##### แผนงานสนับสนุน

1. แผนงานในการสร้างเครือข่ายความร่วมมือกับภาครัฐและส่วนราชการ
  - 1.1 โครงการสนับสนุนและขับเคลื่อนการบริหารจัดการทรัพยากรน้ำระดับประเทศและระดับลุ่มน้ำ
  - 1.2 โครงการเพิ่มศักยภาพการบริหารจัดการทรัพยากรน้ำระดับประเทศและระดับลุ่มน้ำ/อปท.
  - 1.3 โครงการบูรณาการและทำงานร่วมกับ กลุ่มจังหวัด ส่วนราชการ คณะกรรมการลุ่มน้ำ
  - 1.4 โครงการเสริมสร้างความเข้มแข็งให้กับองค์กรปกครองส่วนท้องถิ่น ด้านการบริการจัดการน้ำในพื้นที่
2. แผนงานในการสร้างเครือข่ายความร่วมมือกับภาคประชาชนและเอกชน
  - 2.1 โครงการสร้างการรับรู้ด้านการบริหารจัดการน้ำแบบมีส่วนร่วมอย่างต่อเนื่องระหว่างกลุ่มผู้ใช้น้ำและหน่วยงานที่เกี่ยวข้อง
  - 2.2 โครงการเสริมสร้างจิตสำนึกด้านการใช้น้ำชลประทาน
  - 2.3 โครงการสร้างความร่วมมือกันพัฒนาแหล่งน้ำร่วมกับผู้ที่มีส่วนได้เสีย และ NGO
3. แผนงานในการขยายเครือข่ายการบริหารจัดการน้ำในชุมชน
  - 3.1 โครงการพัฒนาผู้นำเครือข่ายการบริหารจัดการน้ำรุ่นใหม่ในชุมชน



3.2 โครงการพัฒนาพัฒนาศักยภาพและเสริมสร้างความเข้มแข็งกลุ่มผู้ใช้น้ำ และ JMC สู่อการพัฒนาเป็น Smart Farmer

3.3 โครงการพัฒนาอาสาชลประทานเพื่อบริหารจัดการน้ำในพื้นที่ชลประทาน

3.4 โครงการพัฒนายุชลกร เพื่อปลูกฝังและสร้างบุคลากรนอกระบบ หรือเพื่อสร้างบุคลากรในอนาคต

### 3.2.5 แผนปฏิบัติการเรื่องที่ 5 พัฒนาสู่องค์กรอัจฉริยะบนหลักของความโปร่งใส

#### 1) เป้าหมาย

1.1) เพิ่มประสิทธิภาพกระบวนการทำงานมุ่งสู่การเป็นองค์กรอัจฉริยะที่ขับเคลื่อนด้วยเทคโนโลยีและดิจิทัล

1.2) ปรับปรุงกฎ/ระเบียบ เพื่อลดข้อจำกัดในการทำงาน

1.3) พัฒนาเทคโนโลยีดิจิทัล ให้ครอบคลุมทุกภารกิจ

1.4) พัฒนาศักยภาพองค์ความรู้ คุณธรรมให้กับบุคลากร

1.5) เพิ่มประสิทธิภาพและสมรรถนะของบุคลากร

#### 2) ตัวชี้วัดและค่าเป้าหมาย

2.1 การประเมินสถานะของหน่วยงานในการเป็นระบบราชการ 4.0 (PMQA 4.0)

2.2 การพัฒนากระบวนการปฏิบัติงานโดยการนำเทคโนโลยีดิจิทัลมาเป็นกลไกหลักในการดำเนินงาน (Digitalize Process)

2.3 ผลคะแนนตามแผนกลยุทธ์การบริหารทรัพยากรบุคคล (HR Scorecard)

2.4 การประเมินคุณธรรมและความโปร่งใสในการดำเนินงานของหน่วยงานภาครัฐ (Integrity and Transparency Assessment: ITA)

2.5 ผลงานวิจัยและพัฒนาที่แล้วเสร็จและมีการเผยแพร่เพื่อใช้ประโยชน์ในงานชลประทาน

2.6 ประสิทธิภาพของศูนย์ปฏิบัติการน้ำอัจฉริยะ

2.7 การพัฒนาระบบการจัดการองค์ความรู้ (Knowledge Management: KM) ทั้งองค์กร

2.8 ปรับปรุงกฎ/ระเบียบ เพื่อลดข้อจำกัดในการทำงาน

#### 3) แนวทางการพัฒนา

3.1 สร้างองค์กรที่มีความยืดหยุ่นต่อการปรับตัว

การพัฒนาองค์กรให้มีความยืดหยุ่นมากยิ่งขึ้น สามารถปรับตัวตอบสนองต่อความท้าทายและความเปลี่ยนแปลงที่เกิดขึ้นตลอดเวลาอย่างรวดเร็ว เพื่อให้บรรลุเป้าหมายและตอบสนองต่อผู้ใช้น้ำ โดยการปรับกระบวนการทำงาน (Re-Process) ให้มีความคล่องตัว ลดขั้นตอนในการปฏิบัติ การอนุมัติ และมอบหมายให้บุคลากรสามารถตัดสินใจได้มากขึ้น และสามารถทำงานเป็นทีม มีเป้าหมาย และความรับผิดชอบของทีมงานชัดเจน บุคลากรมีความพร้อมเปลี่ยนแปลงตลอดเวลา และมีความยืดหยุ่นสูง มีการประสานงาน



ระหว่างทีมที่มีประสิทธิภาพ โดยการลดขั้นตอนระเบียบต่างๆ ออกไป เพื่อให้สามารถดำเนินการได้รวดเร็ว  
ตอบสนองต่อเหตุการณ์ต่างๆ อย่างทันท่วงที

### 3.2 มีระบบเทคโนโลยีที่มีความทันสมัยต่อการเปลี่ยนแปลง

การนำเทคโนโลยีและระบบดิจิทัล (Digital Platform) เข้ามาปรับปรุงระบบงาน  
เพื่อให้การทำงานในส่วนต่างๆ ให้มีประสิทธิภาพ และรวดเร็วมากขึ้น การพัฒนาเทคโนโลยีเพื่อสนับสนุนการ  
ชลประทาน พัฒนา Application เพื่อเข้าถึงข้อมูลต่างๆ พัฒนาระบบการจัดการความรู้ในด้านต่างๆ  
(Knowledge Management System) มีระบบการจัดการข้อมูล (Data Management System) และการ  
เชื่อมโยงฐานข้อมูลระหว่างหน่วยงานต่างๆ ตลอดจนการหาแนวทางการปรับปรุงกฎหมาย ระเบียบ ที่อาจเป็น  
อุปสรรคต่อการทำงานในอนาคตต่อไป รวมถึงการวางแผนการทำงานเพื่อรองรับเหตุการณ์ที่ไม่คาดฝันใน  
อนาคต เช่น แผนบริหารความต่อเนื่อง (Business Continuity Plan: BCP)

### 3.3 พัฒนาบุคลากรให้มีศักยภาพ สามารถปรับตัวไปตามสถานการณ์ที่เปลี่ยนแปลง

ส่งเสริมกระบวนการและการพัฒนาศักยภาพบุคลากรในด้านต่างๆ ตั้งแต่การ  
ปรับเปลี่ยนกระบวนทัศน์ในการทำงาน (Mindsets) อาทิ การเรียนรู้อย่างต่อเนื่อง (Continuing Learning)  
ความคิดริเริ่ม ความคิดสร้างสรรค์ ต่อยอดความรู้ (Value Creation Culture) มีการทำงานเชิงรุก และมี  
ทักษะที่เหมาะสมกับงาน (Skill sets) พร้อมทั้งปรับปรุงระบบการบริหารทรัพยากรบุคคลให้สอดคล้องกับบริบท  
และทิศทางขององค์กรในอนาคต ทั้งในเรื่องของการบริหารจัดการ และการสร้างแรงจูงใจในการปฏิบัติงาน

#### 4) แผนงาน/โครงการสำคัญ

##### แผนงานหลัก

1) โครงการด้านเทคโนโลยีสารสนเทศและการสื่อสาร โครงการด้านเทคโนโลยีดิจิทัล  
2) โครงการเพิ่มประสิทธิภาพการบริหารจัดการระบบเทคโนโลยีสารสนเทศและการสื่อสารสำหรับ  
งานชลประทาน

3) โครงการพัฒนางานวิจัยเพื่อการชลประทาน

4) โครงการปรับปรุงกฎหมาย กฎ ระเบียบ ด้านการชลประทาน

5) โครงการประเมินคุณธรรมและความโปร่งใสในการดำเนินงานของหน่วยงานภาครัฐ  
(Integrity and Transparency Assessment: ITA)

6) โครงการตามแผนกลยุทธ์การบริหารทรัพยากรบุคคลกรมชลประทาน ประจำปี  
งบประมาณ พ.ศ. 2566 – 2570

6.1 โครงการวางแผนการทดแทนตำแหน่ง (Succession Plan)

6.2 โครงการวิเคราะห์อัตรากำลังเพื่อรองรับต่อการภารกิจของกรมชลประทานที่  
เปลี่ยนแปลงไป

6.3 โครงการทบทวนสมรรถนะที่จำเป็นของข้าราชการ เพื่อยกระดับความสามารถองค์กร

6.4 โครงการพัฒนาบุคลากรให้มีสมรรถนะที่จำเป็นต่อการยกระดับขีดความสามารถองค์กร

6.5 โครงการพัฒนาระบบการจัดการความรู้กรมชลประทาน





- 6.6 โครงการพัฒนาระบบสารสนเทศด้านการบริหารทรัพยากรบุคคล (HRIS)
- 6.7 โครงการพัฒนาทักษะความเข้าใจและการใช้เทคโนโลยีดิจิทัลในการบริหารทรัพยากรบุคคล
- 6.8 โครงการส่งเสริมการสร้างนวัตกรรมด้านการบริหารทรัพยากรบุคคล
- 6.9 โครงการจัดทำเส้นทางความก้าวหน้าในสายอาชีพ (Training Road Map: TRM)
- 6.10 โครงการรับเรื่องร้องเรียนร้องทุกข์ด้านการบริหารทรัพยากรบุคคล
- 6.11 โครงการส่งเสริมคุณธรรม จริยธรรม และค่านิยมองค์กรของบุคลากรกรมชลประทาน
- 6.12 โครงการจัดทำข้อกำหนดจริยธรรมกรมชลประทาน
- 6.13 โครงการพัฒนารูปแบบการทำงานและการสร้างบรรยากาศที่เอื้อต่อการทำงาน
- 6.14 โครงการเสริมสร้างระบบนิเวศที่เอื้อต่อการปฏิบัติงาน
- 6.15 โครงการปรับปรุงสวัสดิการรูปแบบใหม่ให้สอดคล้องกับความหลากหลายของบุคลากรกรมชลประทาน
- 6.16 โครงการสำรวจความพึงพอใจและความผูกพันของบุคลากร กรมชลประทาน

#### แผนงานสนับสนุน

1. แผนงานในการพัฒนาไปสู่องค์กรที่มีประสิทธิภาพ
  - 1.1 โครงการพัฒนาแนวทางการบริหารความเสี่ยง และการดำเนินงานอย่างต่อเนื่อง (Risk Management & Business Continuity Plan)
  - 1.2 โครงการศึกษาการปรับปรุงแบบโครงสร้างองค์กรที่เหมาะสมเพื่อเพิ่มประสิทธิภาพการบริหารงานของกรมชลประทาน
2. แผนงานการพัฒนากระบวนการและลดข้อจำกัดในการทำงาน (Processes)
  - 2.1 โครงการศึกษา ปรับปรุงและแก้ไขกฎหมาย และระเบียบเพื่อการพัฒนาประสิทธิภาพการทำงาน
  - 2.2 โครงการปรับปรุงกระบวนการทำงานสนับสนุนให้รวดเร็วและมีประสิทธิภาพ (Re-process) อาทิ การระดมการแก้ไขกระบวนการของแต่ละฝ่าย จัดประกวดการปรับปรุงพัฒนากระบวนการภายในองค์กร
  - 2.3 โครงการจัดทำข้อตกลงในการให้บริการ (Service-level agreement: SLA) ระหว่างหน่วยงานเพื่อกำหนดเงื่อนไขในการดำเนินงาน
3. แผนงานในการบริหารโครงสร้างอัตรากำลังคน (Headcount)
  - 3.1 โครงการศึกษาอัตรากำลังที่เหมาะสมสำหรับภารกิจของกรมชลประทาน และจัดทำแผนระยะยาวในการจัดสรรอัตรากำลังคน (Re-balance) ระหว่างส่วนงานหลัก (Front Office) และส่วนงานสนับสนุน (Back Office) ให้เหมาะสม และงานใหม่ที่อาจเกิดขึ้น
4. แผนงานปรับปรุงประสิทธิภาพ การบริหารจัดการน้ำ และสร้างมูลค่าเพิ่มด้วยนวัตกรรมและระบบเทคโนโลยี



- 4.1 โครงการพัฒนาระบบตรวจวัดและฐานข้อมูลทรัพยากรน้ำและข้อมูลที่เกี่ยวข้อง
- 4.2 โครงการประยุกต์ใช้เทคโนโลยีที่ทันสมัยในการควบคุมระยะไกลเพื่อการพัฒนาแหล่งน้ำและบริหารจัดการน้ำที่มีประสิทธิภาพ
- 4.3 โครงการพัฒนาอุปกรณ์ควบคุมบานประตูระบายน้ำในระยะไกลผ่าน AUTOPLATFORM
- 4.4 โครงการติดตั้งระบบเทคโนโลยีเพื่อการบริหารจัดการน้ำ อาทิ ระบบโทรมาตร โดยติดตั้งระบบเทคโนโลยี (เช่น IOT/ bot Sensor) และใช้ AI ในการประมวลผลเพื่อการบริหารจัดการน้ำ
- 4.5 โครงการประยุกต์ใช้เครื่องจักรกล สมอกล ในการเพิ่มประสิทธิภาพการจัดการชลประทาน
- 4.6 โครงการสร้างมูลค่าเพิ่มจากพื้นที่กักเก็บน้ำ อาทิ Solar Floating ในพื้นที่เขื่อนเพื่อผลิตไฟฟ้า
- 4.7 โครงการงานวิจัยเทคโนโลยีและนวัตกรรมด้านบริหารจัดการทรัพยากรน้ำ
- 4.8 โครงการจัดกิจกรรมประกวดผลงานวิจัยและนวัตกรรมด้านชลประทาน และประชาสัมพันธ์ผลงานวิจัยและนวัตกรรมของกรมชลประทาน
5. แผนงานในการพัฒนาระบบสารสนเทศและการเชื่อมโยงข้อมูล
  - 5.1 โครงการเพิ่มประสิทธิภาพบริการข้อมูลสารสนเทศทรัพยากรน้ำ
  - 5.2 โครงการเพิ่มศักยภาพองค์กรด้วยระบบสารสนเทศ ได้แก่ พัฒนาระบบการทำงานในองค์กรอยู่บนพื้นฐานดิจิทัลได้อย่างมีประสิทธิภาพ – (Digital Organization) MIS Big data/ GIS พัฒนาระบบป้องกันความปลอดภัยข้อมูลและไซเบอร์ (Data and Cyber Security)
  - 5.3 โครงการบูรณาการระบบฐานข้อมูลองค์กร พัฒนาระบบจัดเก็บและเชื่อมโยงข้อมูลภายในหน่วยงาน (Centralize Data Management)
  - 5.4 โครงการฐานข้อมูลโครงการพัฒนาแหล่งน้ำตามภารกิจถ่ายโอน
6. แผนงานในการใช้เทคโนโลยีในสำนักงานสนับสนุน (Back Office)
  - 6.1 โครงการจัดระบบการทำงานบนพื้นฐานดิจิทัล (Digital Organization) เช่น ระบบ IT (Hardware/ Software) พัฒนาการใช้งาน Cloud Computing ฐานข้อมูลด้านน้ำและองค์กร ระบบงานการพัสดุ งานบริหารบุคคล งานสารบรรณ การรายงาน เป็นต้น
7. แผนงานในการบริหารจัดการทรัพยากรบุคคล
  - 7.1 โครงการพัฒนาทรัพยากรบุคคลให้สอดคล้องกับบริบทการเปลี่ยนแปลง Reskill & Upskill
  - 7.2 โครงการส่งเสริมนายช่างคืนถิ่นเพื่อมุ่งพัฒนาพื้นที่ภูมิภาค
  - 7.3 โครงการฝึกอบรมทักษะด้านเทคโนโลยีสารสนเทศ และทักษะทางดิจิทัลแก่บุคลากร
8. แผนงานในการบริหารจัดการองค์ความรู้ (Knowledge Management)
  - 8.1 โครงการพัฒนาคณะทำงานระดับมัธยมองของกรมชลประทานเพื่อการสนับสนุนการวางนโยบาย (Water Management Think Tank)
  - 8.2 โครงการพัฒนาผู้ฝึกสอน (Coach) เพื่อถ่ายทอดทักษะองค์ความรู้ด้านชลประทาน

<b>สาระสำคัญของแผนปฏิบัติการของกรมชลประทาน ระยะ 5 ปี (พ.ศ. 2566 - 2570)</b>					
<b>วิสัยทัศน์กรมชลประทาน “องค์การอัจฉริยะ ที่สร้างความมั่นคงด้านน้ำ (Water Security) เพื่อเพิ่มคุณค่าการบริหาร ภายใต้งบ 2580”</b>					
<b>พันธกิจ</b> 1. พัฒนาแหล่งน้ำและเพิ่มพื้นที่ชลประทานตามศักยภาพของลุ่มน้ำให้เกิดความสมดุล 2. บริหารจัดการน้ำอย่างบูรณาการให้เพียงพอ ทั้งเชิง และเป็นธรรม 3. ดำเนินการป้องกันและบรรเทาภัยอันเกิดจากน้ำตามภารกิจอย่างเหมาะสม 4. เสริมสร้างการมีส่วนร่วมในกระบวนการพัฒนาแหล่งน้ำ และการบริหารจัดการน้ำ	<b>เป้าประสงค์</b> 1. มีปริมาณน้ำเก็บกักและพื้นที่ชลประทานเพิ่มขึ้น 2. การบริหารจัดการน้ำโดยให้ทุกภาคส่วนได้รับน้ำที่มีคุณภาพอย่างทั่วถึงและเป็นธรรมตามปริมาณน้ำต้นทุนที่มีในแต่ละปี (อุทก บริโภค เกษตร อุตสาหกรรม และรักษา ระบบนิเวศ) 3. เพิ่มมูลค่าทางเศรษฐกิจด้านการเกษตรในพื้นที่ชลประทาน 4. การรับเปลี่ยนการใช้น้ำภาคเกษตรให้ประสิทธิภาพมากขึ้น 5. ความสูญเสียทางเศรษฐกิจที่ลดลง อันเนื่องมาจากอุทกภัยและภัยแล้ง 6. การลดการมีสถานการณ์น้ำที่มีความเสี่ยงภัยและเข้าถึงกลุ่มเป้าหมายของกรมชลประทานที่จัดตั้งเขตการ 7. การบูรณาการร่วมกับจังหวัด กลุ่มจังหวัด และท้องถิ่น ในการบริหารจัดการน้ำในพื้นที่ 8. เพิ่มเครือข่ายได้ครอบคลุมทุกกลุ่มผู้ใช้น้ำ (เครือข่ายผู้ใช้น้ำเกษตร อุทก-บริโภค อุตสาหกรรม ชีวน้ำ) 9. ยกระดับการมีส่วนร่วมของประชาชนและชุมชนในพื้นที่ในการบริหารจัดการกรมชลประทาน 10. เป็นองค์กรอัจฉริยะบนหลักของความโปร่งใส				
<b>เป้าหมาย</b> 1. พื้นที่ชลประทานเพิ่มขึ้น 2. ปริมาณเก็บกักน้ำที่เพิ่มขึ้น/ปริมาณน้ำต้นทุนเพิ่มขึ้น 3. พื้นที่ได้รับการป้องกันและลดผลกระทบจากอุทกภัย 4. แหล่งน้ำที่สนับสนุนโครงการอันเนื่องมาจากพระราชดำริ 5. ครบถ้วนในเขตชลประทานที่ได้รับการจัดการน้ำ 6. พื้นที่ชลประทานที่บริหารจัดการน้ำ 7. พื้นที่ชลประทานลุ่มน้ำที่ได้รับการปรับปรุง 8. จำนวนพื้นที่เกษตรกรรมที่ได้รับการจัดรูปที่ดินและจัดระบบน้ำเพิ่มขึ้น	<b>ตัวชี้วัดและค่าเป้าหมาย</b> 1. จำนวนพื้นที่ชลประทานที่เพิ่มขึ้น 2,778,084 ไร่ 2. จำนวนปริมาตรเก็บกักน้ำเพิ่มขึ้น 3,163.25 ล้านลูกบาศก์เมตร 3. พื้นที่ได้รับการป้องกันและลดผลกระทบจากอุทกภัย จำนวน 4,027,509 ไร่ 4. แหล่งน้ำที่สนับสนุนโครงการอันเนื่องมาจากพระราชดำริ.....แห่ง 5. ครบถ้วนเกษตรที่ได้รับประโยชน์จากการบริหารจัดการน้ำรวม 2,576,015 ครัวเรือน 6. พื้นที่ชลประทานที่บริหารจัดการน้ำ จำนวน 28.38 ล้านไร่ 7. พื้นที่ชลประทานลุ่มน้ำที่ได้รับการปรับปรุง.....ไร่ 8. จำนวนพื้นที่เกษตรกรรมที่ได้รับการจัดรูปที่ดินและจัดระบบน้ำเพิ่มขึ้น.....ไร่				
<b>แนวทางการพัฒนา</b> 1) จัดทำ พัฒนา แหล่งเก็บกักน้ำในพื้นที่เป้าหมายรองรับความต้องการจากทุกส่วน 2) สร้างความเข้าใจเพื่อให้เกิดความร่วมมือกับทุกภาคส่วนในการพัฒนาแหล่งน้ำ	<b>แนวทางการพัฒนา</b> 1) บริหารจัดการน้ำโดยให้ทุกภาคส่วนได้รับน้ำที่มีคุณภาพอย่างทั่วถึงและเป็นธรรม ตามปริมาณน้ำต้นทุนที่มีในแต่ละปี (อุทก บริโภค เกษตร อุตสาหกรรม และรักษา ระบบนิเวศ) 2) ความคุ้มค่าการใช้น้ำแหล่งน้ำชลประทานและรักษา ระบบนิเวศ 3) บริหารจัดการพื้นที่ชลประทานเพื่อสร้างมูลค่าสูงสุด	<b>แนวทางการพัฒนา</b> 1) พัฒนาแหล่งน้ำและเพิ่มพื้นที่ชลประทานตามศักยภาพของลุ่มน้ำ 2. เพิ่มประสิทธิภาพการบริหารจัดการน้ำอย่างบูรณาการ ตามวัตถุประสงค์การใช้น้ำ	<b>แนวทางการพัฒนา</b> 1) ป้องกันความเสียหายและสนับสนุนการบรรเทาภัยอันเกิดจากน้ำ	<b>แนวทางการพัฒนา</b> 1) สนับสนุนผลักดันการสร้างเครือข่ายบริหารจัดการน้ำในพื้นที่บริการจัดการแหล่งน้ำให้เกิดความยั่งยืน 2) ขยายเครือข่ายการบริหารจัดการน้ำโดยชุมชนให้ครอบคลุมพื้นที่ชลประทาน	<b>แนวทางการพัฒนา</b> 1) สร้างองค์การที่มีความยืดหยุ่นต่อการปรับตัว 2) มีระบบเทคโนโลยีที่มีความทันสมัยต่อการเปลี่ยนแปลง 3) พัฒนาศักยภาพให้มีความสามารถ ปรับตัวไปตามสถานการณ์ที่เปลี่ยนแปลง



### 3.3 ประมาณการวงเงินงบประมาณรวม (2566 – 2570)

#### 3.3.1 ประมาณการวงเงินงบประมาณทั้งหมด

แหล่งเงิน				
เงินงบประมาณแผ่นดิน	เงินรายได้ของหน่วยงาน	เงินกู้		อื่นๆ
		ในประเทศ	ต่างประเทศ	
383,227.4192	-	-	-	-

หมายเหตุ - ประมาณการวงเงินงบประมาณทั้งหมดและเป้าหมาย : ประมาณการรายจ่ายล่วงหน้าตามภารกิจและเป้าหมายที่ได้ตั้งงบประมาณในปี 2566 – 2569 ตามเอกสารงบประมาณรายจ่ายและรายละเอียดประกอบงบประมาณรายจ่าย ประจำปีงบประมาณ พ.ศ. 2566 ของ กรมชลประทาน กระทรวงเกษตรและสหกรณ์

#### 3.3.2 ประมาณการวงเงินงบประมาณตามแผนปฏิบัติการ

##### 1) เรื่อง การพัฒนาแหล่งน้ำและเพิ่มพื้นที่ชลประทานตามศักยภาพลักษณะลุ่มน้ำ

แผนปฏิบัติการราชการ	2566	2567	2568	2569	2570	วงเงินรวม
เงินงบประมาณแผ่นดิน	30,964.4324	50,061.5182	42,154.9511	45,679.8233	xxx	168,860.7250
เงินรายได้ของหน่วยงาน						
เงินกู้ในประเทศ						
เงินกู้ต่างประเทศ						
อื่นๆ						

##### 2) เรื่อง การเพิ่มประสิทธิภาพการบริหารจัดการน้ำอย่างบูรณาการตามวัตถุประสงค์การใช้น้ำ

แผนปฏิบัติการราชการ	2566	2567	2568	2569	2570	วงเงินรวม
เงินงบประมาณแผ่นดิน	28,868.2522	29,815.7046	30,038.3414	30,669.0296	xxx	119,391.3278
เงินรายได้ของหน่วยงาน						
เงินกู้ในประเทศ						
เงินกู้ต่างประเทศ						
อื่นๆ						



## 3) เรื่อง การป้องกันความเสียหายและสนับสนุนการบรรเทาภัยอันเกิดจากน้ำ

แผนปฏิบัติการราชการ	2566	2567	2568	2569	2570	วงเงินรวม
เงินงบประมาณแผ่นดิน	11,874.3869	28,545.4217	14,388.9557	14,922.8375	xxx	69,731.6018
เงินรายได้ของหน่วยงาน						
เงินกู้ในประเทศ						
เงินกู้ต่างประเทศ						
อื่นๆ						

## 4) เรื่อง สร้างความเข้มแข็งให้กับเครือข่าย และสร้างการมีส่วนร่วมในการบริหารจัดการน้ำชลประทานในพื้นที่

แผนปฏิบัติการราชการ	2566	2567	2568	2569	2570	วงเงินรวม
เงินงบประมาณแผ่นดิน	61,071,800	xxx	xxx	xxx	xxx	61,071,800
เงินรายได้ของหน่วยงาน						
เงินกู้ในประเทศ						
เงินกู้ต่างประเทศ						
อื่นๆ						

## 5) เรื่อง การปรับเปลี่ยนสู่องค์กรอัจฉริยะที่มีประสิทธิภาพบนหลักของความโปร่งใส

แผนปฏิบัติการราชการ	2566	2567	2568	2569	2570	วงเงินรวม
เงินงบประมาณแผ่นดิน	5,764.3404	6,104.7421	6,465.5679	6,848.0432	xxx	25,182.6936
เงินรายได้ของหน่วยงาน						
เงินกู้ในประเทศ						
เงินกู้ต่างประเทศ						
อื่นๆ						



# ภาคผนวก





## ก. ข้อมูลด้านการชลประทานของประเทศไทย

### 1. สภาพอุตุนิยมวิทยาของประเทศไทย

ประเทศไทยตั้งอยู่ในเขตอิทธิพลของลมมรสุมและลมพายุจร ประกอบไปด้วย 3 ฤดู คือ ฤดูฝน ฤดูหนาว และฤดูร้อน โดยฤดูฝนจะเริ่มกลางเดือนพฤษภาคม - กลางเดือนตุลาคม ฤดูหนาวจะเริ่มกลางเดือนตุลาคม - กลางเดือนกุมภาพันธ์ และฤดูร้อนจะเริ่มในกลางเดือนกุมภาพันธ์ - กลางเดือนพฤษภาคม โดยมีอุณหภูมิและปริมาณฝนเฉลี่ยผันแปรตามฤดูกาลในแต่ละปี และสภาพทางด้านอุทกวิทยามีความผันแปรตามภูมิภาคต่างๆ โดยภาคเหนือ มีฝนตกชุกช่วงเดือนพฤษภาคมถึงเดือนตุลาคม ภาคตะวันออกเฉียงเหนือ มีฝนตกชุกช่วงเดือนพฤษภาคมถึงเดือนตุลาคม ภาคกลาง มีฝนตกชุกช่วงเดือนพฤษภาคมถึงเดือนตุลาคม ส่วนภาคใต้ มีฝนตกชุกช่วงเดือนตุลาคมถึงพฤศจิกายน ลักษณะปริมาณน้ำฝนของประเทศไทยนอกจากจะเปลี่ยนแปลงตามฤดูกาลแล้วยังเปลี่ยนแปลงไปตามภูมิประเทศด้วย โดยบริเวณประเทศไทยตอนบนปกติจะแห้งแล้ง และมีฝนน้อยในฤดูหนาว เมื่อเข้าสู่ฤดูร้อนปริมาณฝนจะเพิ่มขึ้นบ้าง พร้อมทั้งมีพายุฟ้าคะนอง และเมื่อเข้าสู่ฤดูฝนปริมาณฝนจะเพิ่มขึ้นมาก โดยจะมีปริมาณฝนมากที่สุด ในเดือนสิงหาคมหรือกันยายน

พื้นที่ที่มีปริมาณฝนมากส่วนใหญ่จะอยู่ด้านหน้าทิวเขา หรือด้านรับลมมรสุมตะวันตกเฉียงใต้ ได้แก่ พื้นที่ทางด้านตะวันตกของประเทศ บริเวณอำเภอทองผาภูมิ จังหวัดกาญจนบุรี และบริเวณภาคตะวันออกเฉียงใต้ ได้แก่ พื้นที่จังหวัดจันทบุรี และตราด โดยเฉพาะที่อำเภอคลองใหญ่ จังหวัดตราด พื้นที่ที่มีฝนน้อยส่วนใหญ่อยู่ด้านหลังเขา ได้แก่ พื้นที่บริเวณตอนกลางของภาคเหนือ บริเวณจังหวัดลำพูน ลำปาง แพร่ บริเวณภาคกลาง และด้านตะวันตกของภาคตะวันออกเฉียงเหนือ บริเวณจังหวัดชัยภูมิและนครราชสีมา ส่วนบริเวณภาคใต้มีฝนชุกเกือบตลอดปียกเว้นช่วงฤดูร้อน โดยพื้นที่บริเวณภาคใต้ฝั่งตะวันตก ซึ่งเป็นด้านรับลมมรสุมตะวันตกเฉียงใต้ จะมีปริมาณฝนมากกว่าภาคใต้ฝั่งตะวันออกเฉียงเหนือ โดยมีปริมาณฝนมากที่สุดในเดือนกันยายน พื้นที่บริเวณภาคใต้ฝั่งตะวันออกเฉียงเหนือ ซึ่งเป็นด้านรับลมมรสุมตะวันออกเฉียงเหนือ จะมีปริมาณฝนมากกว่าภาคใต้ฝั่งตะวันตก ในช่วงฤดูหนาว มีปริมาณฝนมากที่สุดในเดือนพฤศจิกายน พื้นที่ที่มีปริมาณฝนมากที่สุดของภาคใต้ อยู่บริเวณจังหวัดระนอง ส่วนพื้นที่ที่มีฝนน้อย ได้แก่ ภาคใต้ฝั่งตะวันออกเฉียงเหนือ ด้านหลังทิวเขาตะนาวศรี บริเวณจังหวัดเพชรบุรีและประจวบคีรีขันธ์

ลักษณะทางอุทกวิทยาของประเทศไทย สามารถแบ่งพื้นที่ลุ่มน้ำได้ออกเป็น 22 ลุ่มน้ำหลัก และ 353 ลุ่มน้ำสาขา (ลุ่มน้ำย่อย) โดยมีพื้นที่ลุ่มน้ำรวมทั้งสิ้น 515,101 ตารางกิโลเมตร มีปริมาณฝนตกเฉลี่ย 1,592.80 มิลลิเมตร และปริมาณน้ำท่าเฉลี่ย 211,747 ล้านลูกบาศก์เมตร เป็นน้ำท่าในฤดูฝนจำนวน 181,679 ล้านลูกบาศก์เมตร (ร้อยละ 86) และในฤดูแล้ง 30,068 ล้านลูกบาศก์เมตร (ร้อยละ 14) ในปัจจุบันมีแหล่งกักเก็บน้ำความจุที่ระดับกักเก็บรวม 82,907 ล้านลูกบาศก์เมตร โดยมีพื้นที่รับประโยชน์ประมาณ 31,434,895 ไร่



ลุ่มน้ำ	ปริมาณฝนเฉลี่ยรายปี (มม.)	ปริมาณน้ำท่าเฉลี่ยรายปี (ล้าน ลบ.ม.)	ปริมาณน้ำท่าฤดูฝน (ล้าน ลบ.ม.)	ปริมาณน้ำท่าฤดูแล้ง (ล้าน ลบ.ม.)
1. ตะวัน	1,315.70	9,238	6,804	2,434
2. โขงเจ็ด	1,607.51	7,665	5,565	2,100
3. โขงพระยาเหนือเหนือ	1,599.70	26,713	25,415	1,298
4. ชี	1,284.70	11,257	9,663	1,594
5. มูล	1,427.00	19,835	17,641	2,194
6. ปิง	1,256.20	8,894	6,810	2,084
7. รั	1,172.80	1,611	1,369	242
8. รม	1,264.80	3,688	3,247	441
9. น่าน	1,308.00	11,980	10,443	1,537
10. เจ้าพระยา	1,222.90	1,780	1,700	80
11. สะแกกรัง	1,748.70	1,087	863	224
12. ป่าสัก	1,150.20	2,779	2,414	365
13. ท่าจีน	1,120.30	1,356	1,237	119
14. แม่กลอง	1,614.40	14,246	11,955	2,291
15. บางปะกง	1,512.10	8,636	7,935	701
16. โสนกลาง	1,748.70	2,402	2,011	391
17. ชานุมันตะวันออก	2,248.50	11,852	10,419	1,433
18. เขลางค์-ประจวบคีรีขันธ์	1,182.40	3,424	3,041	383
19. ภาคใต้ฝั่งตะวันออกตอนบน	2,295.80	25,059	21,701	3,358
20. พะนาบสงขลา	2,069.10	8,301	6,705	1,596
21. ภาคใต้ฝั่งตะวันออกตอนล่าง	2,481.00	9,544	7,314	2,230
22. ภาคใต้ตะวันตก	2,611.10	20,400	17,427	2,973
<b>รวม</b>	<b>1,592.80</b>	<b>211,747</b>	<b>181,679</b>	<b>30,068</b>

ที่มา: 22 ลุ่มน้ำในประเทศไทย และพระราชกฤษฎีกากำหนดลุ่มน้ำ พ.ศ. 2564, สำนักงานทรัพยากรน้ำแห่งชาติ

รูปที่ ก-1 ปริมาณน้ำในประเทศไทย

นอกจากนี้ประเทศไทยมักประสบปัญหาอุทกภัยในช่วงน้ำหลาก และปัญหาภัยแล้งในช่วงฤดูแล้ง ดังนั้นในการบริหารจัดการทรัพยากรน้ำจึงต้องคำนึงถึงศักยภาพของลุ่มแม่น้ำแต่ละสายด้วย โดยพื้นที่น้ำท่วมซ้ำซาก และพื้นที่น้ำแล้งซ้ำซาก ได้แก่พื้นที่ที่มีลักษณะ ดังนี้

พื้นที่น้ำท่วมซ้ำซาก พิจารณาจากพื้นที่ราบลุ่มต่ำมีลักษณะภูมิสัณฐาน (Landform) ประเภทที่ราบน้ำท่วมถึง (Floodplain) ซึ่งฤดูฝนมักมีน้ำท่วมขังพื้นที่เสมอ ร่วมกับการวิเคราะห์ภาพถ่ายดาวเทียมเปรียบเทียบ โดยแบ่งเป็น 2 ช่วง คือ ฤดูแล้ง และฤดูฝน เพื่อกำหนดเขตพื้นที่ปกติและพื้นที่น้ำท่วม ซึ่งมักพบในพื้นที่ภาคกลางและภาคใต้

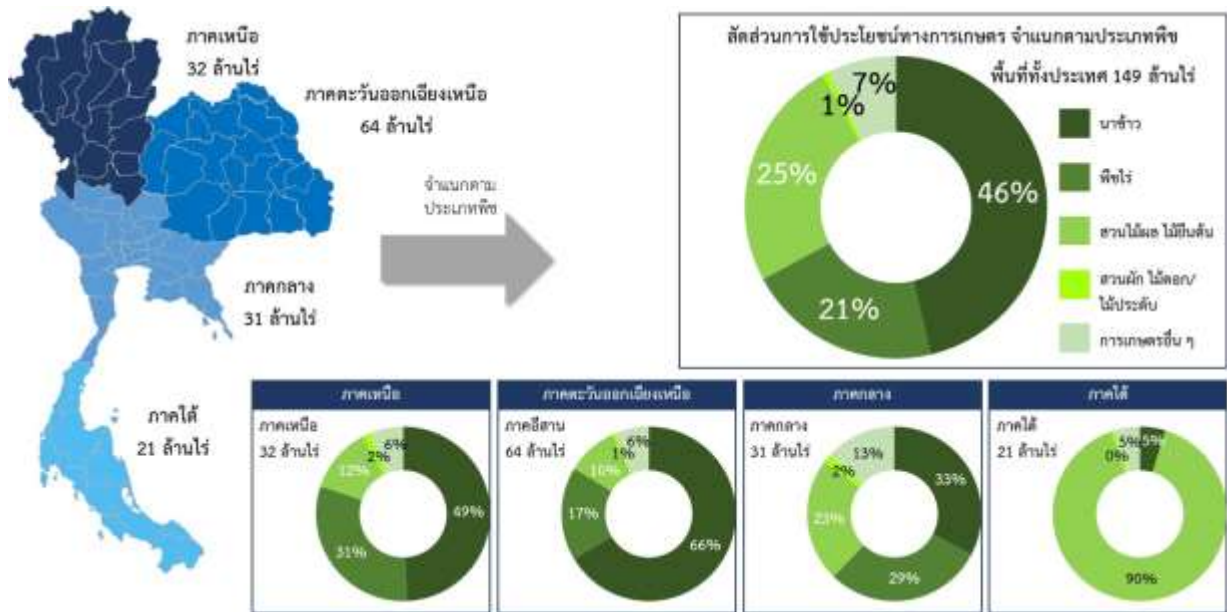
พื้นที่น้ำแล้งซ้ำซาก พิจารณาจากข้อมูลเชิงพื้นที่ ซึ่งเป็นข้อมูลเชิงกายภาพแสดงถึงความเสี่ยงต่อการเกิดความแห้งแล้ง ได้แก่ ข้อมูลสถิติพื้นที่ประสบความแห้งแล้ง ข้อมูลพื้นที่เสี่ยงความแห้งแล้งด้านอุตุนิยมวิทยา ข้อมูลและปัจจัยแวดล้อมอื่นที่สำคัญ ได้แก่ ปริมาณน้ำที่พืชต้องการใช้ตลอดอายุ และปริมาณน้ำต้นทุน ข้อมูลคาดการณ์อากาศช่วงฤดูฝน ของกรมอุตุนิยมวิทยา ซึ่งมักพบในพื้นที่ภาคตะวันออกเฉียงเหนือ

## 2. การใช้ที่ดินในภาคการเกษตร

ประเทศไทยมีพื้นที่ทั้งหมด 320.70 ล้านไร่ เป็นพื้นที่การใช้ประโยชน์ทางการเกษตรจำนวน 149.24 ล้านไร่ หรือคิดเป็นประมาณร้อยละ 46.53 ของพื้นที่ทั้งหมด

พื้นที่การใช้ประโยชน์ทางการเกษตรนี้ สามารถจำแนกตามการใช้ประโยชน์ออกเป็น นาข้าว 69 ล้านไร่ (ร้อยละ 46 ของพื้นที่ทางการเกษตร) พืชไร่ 31 ล้านไร่ (ร้อยละ 21 ของพื้นที่เกษตร) สวนไม้ผลไม้ยืนต้น 37 ล้านไร่ (ร้อยละ 25 ของพื้นที่ทางการเกษตร) สวนผัก ไม้ดอก / ไม้ประดับ 1 ล้านไร่ (ร้อยละ 1 ของพื้นที่ทางการเกษตร) และพื้นที่ใช้ประโยชน์ทางการเกษตรอื่นๆ 11 ล้านไร่ (ร้อยละ 7 ของพื้นที่ทางการเกษตร)

พื้นที่การใช้ประโยชน์ทางการเกษตรนี้ สามารถจำแนกตามภูมิภาคออกเป็น ภาคเหนือ มีพื้นที่ 32 ล้านไร่ (ร้อยละ 22) ส่วนใหญ่เป็นพื้นที่นาข้าว และพืชไร่ ภาคตะวันออกเฉียงเหนือ มีพื้นที่ 64 ล้านไร่ (ร้อยละ 43) ส่วนใหญ่เป็นพื้นที่นาข้าว และพืชไร่ ภาคกลาง มีพื้นที่ 31 ล้านไร่ (ร้อยละ 21) ส่วนใหญ่เป็นพื้นที่นาข้าว พืชไร่ และสวนไม้ผลไม้ยืนต้น และภาคใต้ มีพื้นที่ 21 ล้านไร่ (ร้อยละ 14) ส่วนใหญ่เป็นพื้นที่สวนไม้ผลไม้ยืนต้น



ที่มา: เนื้อที่ใช้ประโยชน์ทางการเกษตร พ.ศ. 2564, สำนักงานเศรษฐกิจการเกษตร

รูปที่ ก-2 เนื้อที่ใช้ประโยชน์ทางการเกษตร

### 3. ความต้องการน้ำของประเทศไทย

ความต้องการใช้น้ำรวมของทั้งประเทศในปี พ.ศ. 2564 อยู่ที่ปีละ 114,044 ล้านลูกบาศก์เมตร โดยแบ่งเป็น น้ำเพื่อการเกษตร สูงถึง 107,346 ล้านลูกบาศก์เมตร หรือร้อยละ 94 ของความต้องการน้ำทั้งหมด น้ำเพื่อการอุปโภคบริโภคประมาณ 4,802 ล้านลูกบาศก์เมตร หรือร้อยละ 4 ของความต้องการน้ำทั้งหมด และน้ำเพื่อการอุตสาหกรรมประมาณ 1,896 ล้านลูกบาศก์เมตร หรือร้อยละ 2 ของความต้องการน้ำทั้งหมด และเมื่อแบ่งตามภูมิภาค พบว่าภาคตะวันออกเฉียงเหนือมีความต้องการน้ำมากที่สุด 45,365 ล้านลูกบาศก์เมตร (ร้อยละ 40) รองมาคือภาคกลาง 34,473 ล้านลูกบาศก์เมตร (ร้อยละ 30) ภาคเหนือ 17,804 ล้านลูกบาศก์เมตร (ร้อยละ 16) และภาคใต้ 16,402 ล้านลูกบาศก์เมตร (ร้อยละ 14)



ลุ่มน้ำ	ภาค	เกษตรกรรม (ล้าน ลบ.ม.)	อุปโภคบริโภค (ล้าน ลบ.ม.)	อุตสาหกรรม (ล้าน ลบ.ม.)	รวม (ล้าน ลบ.ม.)
1. สาขารวิน	เหนือ	964.34	32.04	3.63	1,000
2. โขงลือ	เหนือ	2,083.13	117.58	17.34	2,218
3. โขงลือตอนบน	ตะวันออกเฉียงเหนือ	12,302.91	261.69	29.27	12,594
4. สี	ตะวันออกเฉียงเหนือ	13,985.19	340.79	266.10	14,592
5. มูล	ตะวันออกเฉียงเหนือ	17,591.13	542.14	45.78	18,179
6. ปิง	เหนือ	4,048.02	228.97	173.45	4,450
7. วัง	เหนือ	854.80	31.97	82.98	970
8. ณม	เหนือ	4,035.45	81.48	18.74	4,135
9. น่าน	เหนือ	4,883.20	110.85	31.17	5,025
10. เจ้าพระยา	กลาง	6,240.00	1,437.28	252.26	7,930
11. สมนกกระจิ	กลาง	831.34	16.85	2.41	851
12. ป่าสัก	กลาง	3,817.71	97.65	124.95	4,040
13. ช่างจีน	กลาง	5,215.91	180.31	160.05	5,556
14. แม่กลอง	กลาง	3,360.00	110.14	130.47	3,601
15. บางปะกง	กลาง	4,383.23	309.97	160.02	4,853
16. โตนลสาบ	กลาง	827.63	15.07	3.30	846
17. ชานฉะเชิงเทรา	กลาง	3,361.35	267.88	216.19	4,045
18. เขลางค์บุรี-ประจวบคีรีขันธ์	กลาง	2,664.42	76.36	30.57	2,771
19. ภาคใต้ฝั่งตะวันออกตอนบน	ใต้	6,694.85	172.22	55.10	6,922
20. พะนาบสงขลา	ใต้	2,929.70	129.99	52.07	3,112
21. ภาคใต้ฝั่งตะวันออกตอนล่าง	ใต้	2,675.65	82.59	9.26	2,767
22. ภาคใต้ตะวันตก	ใต้	3,396.17	158.38	45.82	3,600
<b>รวม</b>		<b>107,346.15</b>	<b>4,802.19</b>	<b>1,894.11</b>	<b>114,044</b>

ที่มา: 22 ลุ่มน้ำในประเทศไทย และพระราชกฤษฎีกากำหนดลุ่มน้ำ พ.ศ. 2564, สำนักงานทรัพยากรน้ำแห่งชาติ

รูปที่ ก-3 ความต้องการใช้น้ำของประเทศไทย

จากความต้องการการใช้น้ำรวมของทั้งประเทศที่มีประมาณ 114,044 ล้านลูกบาศก์เมตรนั้น สามารถแบ่งออกเป็น ความต้องการที่สามารถจัดการได้ทั้งสิ้นประมาณ 82,961 ล้านลูกบาศก์เมตร ซึ่งเป็นความจุน้ำรวมของโครงการด้านการพัฒนาแหล่งน้ำทั้งหมดของประเทศ ที่มีการพัฒนาแหล่งน้ำในรูปแบบต่างๆ ได้ อาทิ แหล่งกักเก็บน้ำ อาคารพัฒนาแหล่งน้ำ แหล่งน้ำ / ลำน้ำธรรมชาติ และน้ำบาดาล เป็นต้น และความต้องการน้ำที่ยังขาดแคลน 31,083 ล้านลูกบาศก์เมตร ซึ่งประกอบไปด้วยการจัดสรรน้ำให้กับพื้นที่การเกษตรนอกเขตชลประทาน และความต้องการน้ำเพื่อการอุปโภคบริโภคบางส่วน



ลุ่มน้ำ	ภาค	จำนวนโครงการ	ความจุ (ล้าน ลบ.ม.)	พื้นที่รับประโยชน์ (ไร่)
1. สาขารวิน	เหนือ	388	75,738	309,108
2. โขงลือ	เหนือ	853	323,510	1,431,276
3. โขงลือตอนบน	ตะวันออกเฉียงเหนือ	2,745	1,950,712	2,539,095
4. สี	ตะวันออกเฉียงเหนือ	2,786	5,911,615	2,062,244
5. มูล	ตะวันออกเฉียงเหนือ	3,757	7,162,303	3,226,414
6. ปิง	เหนือ	1,342	14,366,282	4,222,502
7. วัง	เหนือ	426	524,606	722,303
8. ณม	เหนือ	577	598,527	1,336,315
9. น่าน	เหนือ	1,066	10,797,823	2,306,397
10. เจ้าพระยา	กลาง	497	234,339	3,491,969
11. สมนกกระจิ	กลาง	175	236,396	488,820
12. ป่าสัก	กลาง	680	1,443,038	828,389
13. ช่างจีน	กลาง	565	485,392	1,264,729
14. แม่กลอง	กลาง	383	26,847,808	494,320
15. บางปะกง	กลาง	739	1,451,644	797,404
16. โตนลสาบ	กลาง	284	216,661	289,118
17. ชานฉะเชิงเทรา	กลาง	812	1,207,945	904,760
18. เขลางค์บุรี-ประจวบคีรีขันธ์	กลาง	382	1,374,759	801,822
19. ภาคใต้ฝั่งตะวันออกตอนบน	ใต้	613	5,911,821	1,159,840
20. พะนาบสงขลา	ใต้	361	1,058,800	826,978
21. ภาคใต้ฝั่งตะวันออกตอนล่าง	ใต้	871	38,565	1,115,934
22. ภาคใต้ตะวันตก	ใต้	925	140,589	615,159
<b>รวม</b>		<b>21,229</b>	<b>82,960,675</b>	<b>31,434,895</b>

ที่มา: ข้อมูลสารสนเทศ โครงการชลประทาน 2564, กรมชลประทาน

รูปที่ ก-4 โครงการพัฒนาแหล่งน้ำและพื้นที่รับประโยชน์

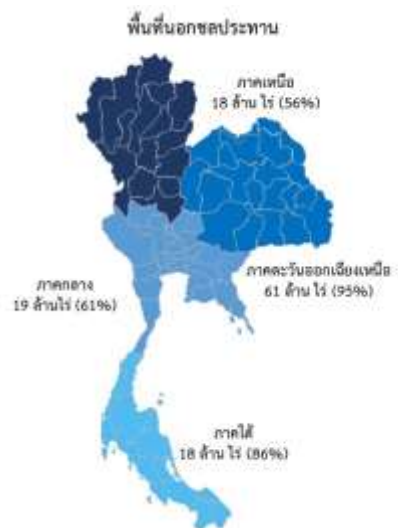




ลุ่มน้ำ	ความต้องการน้ำ (ล้าน ลบ.ม.)	น้ำจากโครงการพัฒนาแหล่งน้ำ (ล้าน ลบ.ม.)	ขาดแคลนน้ำ (ล้าน ลบ.ม.)
1. สาขารวิน	1,000	76	-924
2. ไร่องเหนือ	2,218	324	-1,894
3. ไร่องตะวันออกเฉียงเหนือ	12,594	1,951	-10,643
4. ลี	14,592	5,912	-8,680
5. มูล	18,179	7,162	-11,017
6. ปิง	4,450	14,366	-9,916
7. ไร่อง	-975	525	-450
8. ลม	4,136	599	-3,537
9. น่าน	5,025	10,798	-5,773
10. เจ้าพระยา	7,930	234	-7,696
11. สะแกกรัง	851	236	-615
12. ป่าสัก	4,040	1,444	-2,596
13. ท่าจีน	5,538	485	-5,051
14. แม่กลอง	3,601	26,848	-23,247
15. บางปะกง	8,853	1,452	-3,401
16. โพนมสพาน	846	217	-629
17. ขาวฉิมพระเสด็จรัตนธอก	4,045	1,208	-2,837
18. อหะบุรี-ประจวบคีรีขันธ์	2,771	1,375	-1,396
19. ภาคใต้มีตะวัณออกตอนบน	6,922	5,912	-1,010
20. ทะเลสาบสงขลา	3,112	1,659	-1,453
21. ภาคใต้มีตะวัณออกตอนล่าง	2,747	39	-2,728
22. ภาคใต้ตะวันตก	3,600	141	-3,459
รวม	114,044	82,961	31,083

ที่มา: 22 ลุ่มน้ำในประเทศไทย และพระราชกฤษฎีกากำหนดลุ่มน้ำ พ.ศ. 2564, สำนักงานทรัพยากรน้ำแห่งชาติ, ข้อมูลสารสนเทศ โครงการชลประทาน 2564, กรมชลประทาน

รูปที่ ก-5 การขาดแคลนน้ำในแต่ละพื้นที่



ภาค	พื้นที่การเกษตร (ล้านไร่)	พื้นที่รับประโยชน์จากชลประทาน		พื้นที่นอกชลประทาน	
		(ล้านไร่)	ร้อยละ	(ล้านไร่)	ร้อยละ
1. ภาคเหนือ	32	14	43.75	18	56.25
2. ภาคตะวันออกเฉียงเหนือ	64	3	4.69	61	95.31
3. ภาคกลาง	31	12	38.71	19	61.29
4. ภาคใต้	21	3	14.29	18	85.71
รวม	149	31	21.62	116	78.38

ที่มา: ข้อมูลสารสนเทศ โครงการชลประทาน 2564, กรมชลประทาน

รูปที่ ก-6 พื้นที่รับประโยชน์จากชลประทานและพื้นที่นอกชลประทาน

ทั้งนี้ในส่วนของการน้ำเพื่อการเกษตร จากพื้นที่การเกษตรทั้งหมด 149 ล้านไร่ เป็นการเกษตรที่อยู่ในเขตที่มีแหล่งกักเก็บน้ำและได้รับประโยชน์จากระบบชลประทานอยู่แล้ว 31 ล้านไร่ หรือคิดเป็นร้อยละ 22 ส่วนที่เหลืออีก 116 ล้านไร่ หรือคิดเป็นร้อยละ 78 เป็นการเกษตรที่อยู่นอกเขตชลประทานซึ่งต้องอาศัยน้ำฝนเป็นหลัก



#### 4. การชลประทานของประเทศไทย

ข้อมูล ณ สิ้นปีงบประมาณ พ.ศ. 2564 ประเทศไทยมีพื้นที่ทางการเกษตรทั้งสิ้น 149.25 ล้านไร่ โดยเป็นพื้นที่ที่มีศักยภาพในการพัฒนาเป็นพื้นที่ชลประทาน 60.29 ล้านไร่ ซึ่งกรมชลประทานได้พัฒนาเป็นพื้นที่ชลประทานไปแล้ว 34.88 ล้านไร่หรือคิดเป็นร้อยละ 57.85 ของพื้นที่ที่มีศักยภาพทั้งหมด โดยแบ่งออกเป็น

- โครงการขนาดใหญ่ 19.27 ล้านไร่ กักน้ำได้ 74,066 ล้าน ลบ.ม. พื้นที่รับประโยชน์ 4.80 ล้านไร่
- โครงการขนาดกลาง 6.28 ล้านไร่ กักน้ำได้ 5,373 ล้าน ลบ.ม. พื้นที่รับประโยชน์ 2.14 ล้านไร่
- โครงการขนาดเล็ก 9.33 ล้านไร่ กักน้ำได้ 3,522 ล้าน ลบ.ม. พื้นที่รับประโยชน์ 24.49 ล้านไร่

ตารางที่ ก-1 สรุปผลการดำเนินงานพัฒนาแหล่งน้ำ ตั้งแต่ต้นจนถึงสิ้นปีงบประมาณ พ.ศ. 2564

รายการ	จน.โครงการ (แห่ง)	ปริมาตรกักเก็บน้ำ (ล้าน ลบ.ม.)	พื้นที่ชลประทาน (ไร่)	พื้นที่รับ ประโยชน์ (ไร่)
<b>1. โครงการชลประทานขนาดใหญ่</b>	<b>101</b>	<b>74,066.078</b>	<b>19,268,906</b>	<b>4,804,049</b>
1.1 อ่างเก็บน้ำของการไฟฟ้าฝ่ายผลิตแห่ง ประเทศไทย ที่กรมมีส่วนร่วมในการบริหาร จัดการน้ำ (10 โครงการ)	-	61,253.840	-	-
1.2 โครงการส่งน้ำและบำรุงรักษา	101	12,812.238	19,268,906	4,804,049
- อ่างเก็บน้ำ	(37)	9,990.969	2,819,698	988,241
- ฝาย	(30)	117.250	3,080,584	1,673,442
- ประตูระบายน้ำ	(97)	440.519	10,711,549	1,294,948
- สถานีสูบน้ำด้วยไฟฟ้า	(47)	2,086.990	1,191,531	325,264
- อื่นๆ	(49)	176.510	1,405,545	522,155
<b>2. โครงการชลประทานขนาดกลาง</b>	<b>889</b>	<b>5,372.546</b>	<b>6,278,064</b>	<b>2,141,141</b>
- อ่างเก็บน้ำ	449	5,031.955	2,494,480	610,266
- ฝาย	163	73.016	1,735,300	387,172
- ประตูระบายน้ำ	112	102.736	1,180,425	426,921
- สถานีสูบน้ำด้วยไฟฟ้า	45	1.050	273,632	29,060
- อื่นๆ	70	163.789	594,227	687,722
<b>3. โครงการชลประทานขนาดเล็ก</b>	<b>20,239</b>	<b>3,522.052</b>	<b>9,334,052</b>	<b>24,489,705</b>
- พระราชดำริ	3,606	975.909	1,417,173	4,794,015
- ปชต.	384	34.148	106,259	244,307
- อ่างเก็บน้ำ	4,065	989.364	605,879	2,457,185
- ฝาย	6,668	459.261	852,650	6,048,514
- ประตูระบายน้ำ	232	39.131	109,655	819,615
- สถานีสูบน้ำด้วยไฟฟ้า	2,988	0.571	4,788,536	3,203,616
- แก้มลิง	992	744.392	72,864	1,382,477
- อื่นๆ	1,304	279.276	1,381,037	5,539,976
<b>รวมทั้งสิ้น</b>	<b>21,229</b>	<b>82,906.675</b>	<b>34,881,022</b>	<b>31,434,895</b>

ที่มา: ข้อมูลสารสนเทศ โครงการชลประทาน 2564, กรมชลประทาน





**ข. ตารางสรุปความเชื่อมโยงยุทธศาสตร์ และความเชื่อมโยงของตัวชี้วัด**

ตารางที่ 1 ตารางแสดงความเชื่อมโยงแผนปฏิบัติการของกรมชลประทาน ระยะ 5 ปี กับแผนระดับที่ 1 – 3 และยุทธศาสตร์ของกรมชลประทาน

แผนปฏิบัติการกรมชลประทาน ระยะ 5 ปี (พ.ศ. 2566 - 2570)	แผนปฏิบัติการเรื่องที่ 1 การพัฒนาแหล่งน้ำและเพิ่มพื้นที่ชลประทานตามศักยภาพลักษณะลุ่มน้ำ	แผนปฏิบัติการเรื่องที่ 2 การเพิ่มประสิทธิภาพการบริหารจัดการน้ำอย่างบูรณาการ ตามวัตถุประสงค์การใช้น้ำ	แผนปฏิบัติการเรื่องที่ 3 การป้องกันความเสียหายและสนับสนุนการบรรเทาภัยอันเกิดจากน้ำ	แผนปฏิบัติการเรื่องที่ 4 สร้างความเข้มแข็งให้กับเครือข่าย และสร้างการมีส่วนร่วมของทุกภาคส่วนในการบริหารจัดการน้ำชลประทานในระดับพื้นที่	แผนปฏิบัติการเรื่องที่ 5 การพัฒนาสู่องค์กรอัจฉริยะบนหลักของความโปร่งใส
<b>แผนระดับ 1</b>					
ยุทธศาสตร์ชาติ 20 ปี	ยุทธศาสตร์ 1 ความมั่นคง		ยุทธศาสตร์ 5 การสร้างการเติบโตบนคุณภาพชีวิตที่เป็นมิตรกับสิ่งแวดล้อม (หลัก)	ยุทธศาสตร์ 4 การสร้างโอกาสและความเสมอภาคทางสังคม	ยุทธศาสตร์ 6 การปรับสมดุลและพัฒนาาระบบการบริหารจัดการภาครัฐ
	ยุทธศาสตร์ 2 การสร้างความสามารถในการแข่งขัน				
<b>แผนระดับ 2</b>					
แผนแม่บทภายใต้ยุทธศาสตร์ชาติ	ประเด็น 3 การเกษตร				ประเด็น 20 การบริการประชาชนและประสิทธิภาพภาครัฐ
	ประเด็น 19 การบริหารจัดการน้ำทั้งระบบ (หลัก)				
แผนปฏิรูปประเทศ	ด้าน 5 เศรษฐกิจ (หลัก)				
แผนพัฒนาเศรษฐกิจฯ ฉบับที่ 13	หมวดหมู่ 1 สินค้าเกษตรและเกษตรแปรรูปมูลค่าสูง (หลัก)		หมวดหมู่ 11 การลดความเสี่ยงจากภัยธรรมชาติและการเปลี่ยนแปลงภูมิอากาศ		หมวดหมู่ 13 ภาครัฐสมรรถนะสูง
<b>แผนระดับ 3</b>					
ยุทธศาสตร์กระทรวงเกษตรและสหกรณ์ 20 ปี	ยุทธศาสตร์ 4 การบริหารจัดการทรัพยากรการเกษตรและสิ่งแวดล้อมอย่างสมดุลและยั่งยืน (หลัก)				ยุทธศาสตร์ 5 การพัฒนาระบบบริหารจัดการภาครัฐ



แผนปฏิบัติการราชการ กรมชลประทาน ระยะ 5 ปี (พ.ศ. 2566 - 2570)	แผนปฏิบัติการราชการเรื่องที่ 1 การพัฒนาแหล่งน้ำและเพิ่มพื้นที่ชลประทานตามศักยภาพ ลักษณะลุ่มน้ำ	แผนปฏิบัติการราชการเรื่องที่ 2 การเพิ่มประสิทธิภาพการบริหารจัดการน้ำอย่างบูรณาการ ตามวัตถุประสงค์การใช้ น้ำ	แผนปฏิบัติการราชการเรื่องที่ 3 การป้องกันความเสียหายและสนับสนุนการบรรเทาภัยอันเกิดจากน้ำ	แผนปฏิบัติการราชการเรื่องที่ 4 สร้างความเข้มแข็งให้กับเครือข่าย และสร้างการมีส่วนร่วมของทุกภาคส่วนในการบริหารจัดการน้ำชลประทาน ในระดับพื้นที่	แผนปฏิบัติการราชการเรื่องที่ 5 การพัฒนาสู่องค์กรอัจฉริยะบนหลักของความโปร่งใส
แผนปฏิบัติการราชการ กระทรวงเกษตรและ สหกรณ์ 5 ปี	ยุทธศาสตร์ 4 บริหารจัดการทรัพยากรการเกษตรและสิ่งแวดล้อมอย่างสมดุลและยั่งยืน (หลัก)				ยุทธศาสตร์ 5 พัฒนาระบบการบริหารจัดการภาครัฐและงานวิจัยด้านการเกษตร
แผนแม่บทการบริหารจัดการทรัพยากรน้ำ 20 ปี	ยุทธศาสตร์ 2 การสร้างความมั่นคงของน้ำภาคการผลิต (หลัก)		ยุทธศาสตร์ 3 การจัดการน้ำท่วมและอุทกภัย (หลัก)	ยุทธศาสตร์ 6 การบริหารจัดการ	
	ยุทธศาสตร์ 4 การอนุรักษ์และฟื้นฟูระบบนิเวศทรัพยากรน้ำ				
ยุทธศาสตร์กรมชลประทาน 20 ปี	ยุทธศาสตร์ 1 การพัฒนาแหล่งน้ำและเพิ่มพื้นที่ชลประทานตามศักยภาพ ลักษณะลุ่มน้ำ	ยุทธศาสตร์ 2 การเพิ่มประสิทธิภาพการบริหารจัดการน้ำอย่างบูรณาการ ตามวัตถุประสงค์การใช้ น้ำ	ยุทธศาสตร์ 3 การป้องกันความเสียหายและสนับสนุนการบรรเทาภัยอันเกิดจากน้ำ	ยุทธศาสตร์ 4 การสร้างเครือข่ายของทุกภาคส่วนในการบริหารจัดการน้ำชลประทาน	ยุทธศาสตร์ 5 การปรับเปลี่ยนสู่องค์กรอัจฉริยะ



ตารางที่ 2 ตารางแสดงความเชื่อมโยงตัวชี้วัดของแผนปฏิบัติการของกรมชลประทาน ระยะ 5 ปี กับ แผนระดับที่ 1 – 3 และยุทธศาสตร์ของกรมชลประทาน

แผนปฏิบัติการราชการ กรมชลประทาน ระยะ 5 ปี (พ.ศ. 2566 - 2570)	ยุทธศาสตร์ที่ 1 การพัฒนาแหล่งน้ำและเพิ่มพื้นที่ชลประทานตามศักยภาพลักษณะลุ่มน้ำ	ยุทธศาสตร์ที่ 2 การเพิ่มประสิทธิภาพการบริหารจัดการน้ำอย่างบูรณาการ ตามวัตถุประสงค์การใช้น้ำ	ยุทธศาสตร์ที่ 3 การป้องกันความเสียหายและสนับสนุนการบรรเทาภัยอันเกิดจากน้ำ	ยุทธศาสตร์ที่ 4 การสร้างเครือข่ายของทุกภาคส่วนในการบริหารจัดการน้ำชลประทาน	ยุทธศาสตร์ 5 การปรับเปลี่ยนสู่องค์กรอัจฉริยะที่มีประสิทธิภาพบนหลักของความโปร่งใส
<b>แผนระดับ 1</b>					
ยุทธศาสตร์ชาติ 20 ปี	N/A		<ul style="list-style-type: none"> <li>สภาพแวดล้อมและทรัพยากรธรรมชาติที่เสื่อมโทรมได้รับการฟื้นฟู</li> <li>การเติบโตที่เป็นมิตรกับสิ่งแวดล้อม</li> </ul>	N/A	<ul style="list-style-type: none"> <li>ระดับความพึงพอใจของประชาชนต่อการให้บริการสาธารณะของภาครัฐ</li> <li>ประสิทธิภาพของการบริการภาครัฐ</li> </ul>
	N/A				
<b>แผนระดับ 2</b>					
แผนแม่บทภายใต้ยุทธศาสตร์ชาติ	N/A				<ul style="list-style-type: none"> <li>ระดับความพึงพอใจในคุณภาพการให้บริการของภาครัฐ</li> </ul>
	<ul style="list-style-type: none"> <li>ดัชนีความมั่นคงด้านน้ำของประเทศ (ระดับ/คะแนน)</li> <li>ระดับความมั่นคง และ/หรือผลผลิตจากกรใช้น้ำ (บาท/ลูกบาศก์เมตร)</li> </ul>				
แผนปฏิรูปประเทศ	N/A				
แผนพัฒนาเศรษฐกิจฉบับที่ 13	<ul style="list-style-type: none"> <li>น้ำไหลลงอ่างเก็บน้ำทั่วประเทศมีปริมาณอย่างน้อย 40,000 ล้านลูกบาศก์เมตรต่อปี เมื่อสิ้นสุดแผน</li> <li>ระบบชลประทานมีประสิทธิภาพไม่ต่ำกว่าร้อยละ 75 เมื่อสิ้นสุดแผน</li> </ul>		<ul style="list-style-type: none"> <li>มีแผนที่แสดงพื้นที่เสี่ยงจากภัยธรรมชาติและเปลี่ยนแปลงสภาพภูมิอากาศในระดับพื้นที่ โดยเฉพาะพื้นที่สำคัญด้านต่างๆ หรือระดับจังหวัดอย่างครอบคลุม เชื่อมโยงกับฐานข้อมูลของมิติทางเศรษฐกิจ สังคม และสิ่งแวดล้อมที่สำคัญ</li> </ul>		<ul style="list-style-type: none"> <li>ความพึงพอใจในคุณภาพการให้บริการของภาครัฐ ไม่น้อยกว่าร้อยละ 90</li> </ul>



แผนปฏิบัติการราชการ กรมชลประทาน ระยะ 5 ปี (พ.ศ. 2566 - 2570)	ยุทธศาสตร์ที่ 1 การพัฒนาแหล่งน้ำและเพิ่มพื้นที่ชลประทานตามศักยภาพลักษณะลุ่มน้ำ	ยุทธศาสตร์ที่ 2 การเพิ่มประสิทธิภาพการบริหารจัดการน้ำอย่างบูรณาการ ตามวัตถุประสงค์การใช้	ยุทธศาสตร์ที่ 3 การป้องกันความเสียหายและสนับสนุนการบรรเทาภัยอันเกิดจากน้ำ	ยุทธศาสตร์ที่ 4 การสร้างเครือข่ายของทุกภาคส่วนในการบริหารจัดการน้ำชลประทาน	ยุทธศาสตร์ที่ 5 การปรับเปลี่ยนสู่องค์กรอัจฉริยะที่มีประสิทธิภาพบนหลักของความโปร่งใส
	<ul style="list-style-type: none"> <li>• มีพื้นที่ที่สามารถลดความเสี่ยงภัยน้ำท่วม-น้ำแล้ง และเกิดระบบจัดการน้ำชุมชน จำนวนไม่น้อยกว่า 4,000 ตำบล</li> </ul>		<ul style="list-style-type: none"> <li>• การมีแผนจัดการป้องกันความเสี่ยงจากภัยธรรมชาติและการเปลี่ยนแปลงสภาพภูมิอากาศในระดับพื้นที่ โดยเฉพาะพื้นที่สำคัญ</li> <li>• การเตือนภัยที่มีประสิทธิภาพ</li> </ul>		
<b>แผนระดับ 3</b>					
ยุทธศาสตร์กระทรวงเกษตรและสหกรณ์ 20 ปี	<ul style="list-style-type: none"> <li>• จำนวนพื้นที่ชลประทาน (ล้านไร่)</li> </ul>				<ul style="list-style-type: none"> <li>• จำนวนกฎหมายที่ได้รับการยกร่าง/แก้ไข/ปรับปรุง (ฉบับ)</li> <li>• จำนวนส่วนราชการในสังกัดกระทรวงเกษตรและสหกรณ์มีการปรับปรุงโครงสร้าง (ส่วนราชการ)</li> <li>• ร้อยละของข้าราชการกระทรวงเกษตรฯ เป็น Smart Officers (ร้อยละ)</li> </ul>
แผนปฏิบัติการราชการกระทรวงเกษตรและสหกรณ์ 5 ปี	<ul style="list-style-type: none"> <li>• ปริมาตรเก็บกักน้ำเพิ่มขึ้น จำนวน 2,653 ล้านลูกบาศก์เมตร</li> <li>• พื้นที่ได้รับการป้องกันและลดผลกระทบจากอุทกภัย จำนวน 4,027,509 ไร่</li> <li>• พื้นที่ชลประทานที่ได้รับการบริหารจัดการ จำนวน 28.38 ล้านไร่</li> </ul>				<ul style="list-style-type: none"> <li>• หน่วยงานของกระทรวงเกษตรและสหกรณ์ที่ผ่านเกณฑ์การ</li> </ul>



แผนปฏิบัติการราชการ กรมชลประทาน ระยะ 5 ปี (พ.ศ. 2566 - 2570)	ยุทธศาสตร์ที่ 1 การพัฒนาแหล่งน้ำและเพิ่มพื้นที่ชลประทานตามศักยภาพลักษณะลุ่มน้ำ	ยุทธศาสตร์ที่ 2 การเพิ่มประสิทธิภาพการบริหารจัดการน้ำอย่างบูรณาการ ตามวัตถุประสงค์การใช้	ยุทธศาสตร์ที่ 3 การป้องกันความเสียหายและสนับสนุนการบรรเทาภัยอันเกิดจากน้ำ	ยุทธศาสตร์ที่ 4 การสร้างเครือข่ายของทุกภาคส่วนในการบริหารจัดการน้ำชลประทาน	ยุทธศาสตร์ 5 การปรับเปลี่ยนสู่องค์กรอัจฉริยะที่มีประสิทธิภาพบนหลักของความโปร่งใส
	<ul style="list-style-type: none"> <li>พื้นที่ชลประทานเพิ่มขึ้น จำนวน 2,778,084 ไร่</li> </ul>				ประเมิน ITA (85 คะแนนขึ้นไป) ร้อยละ 100
แผนแม่บทการบริหารจัดการทรัพยากรน้ำ 20 ปี	<ul style="list-style-type: none"> <li>ปรับปรุงประสิทธิภาพโครงการแหล่งน้ำและระบบส่งน้ำเดิม จำนวน (โครงการ) พื้นที่ (ไร่)</li> <li>เพิ่มปริมาณน้ำต้นทุนในโครงการแหล่งน้ำเดิม จำนวนแห่ง ปริมาณน้ำ (ล้าน ลบ.ม.)</li> <li>พัฒนาแหล่งเก็บกักน้ำ/ระบบส่งน้ำใหม่/ระบบผันน้ำ ปริมาณน้ำ (ล้าน ลบ.ม.) จำนวนพื้นที่ที่มีระบบส่งน้ำ (ไร่)</li> <li>พัฒนาระบบผันน้ำและระบบเชื่อมโยงแหล่งน้ำ ปริมาณน้ำ (ล้าน ลบ.ม.)</li> </ul>	<ul style="list-style-type: none"> <li>ปรับปรุงสิ่งกีดขวางทางน้ำ จำนวนแห่ง</li> <li>ปริมาณวัชพืชและขยะมูลฝอยที่กำจัด (ตันต่อปี)</li> <li>การพัฒนาและปรับปรุงพื้นที่ชลประทาน จำนวนแห่ง ปริมาณน้ำ (ล้าน ลบ.ม.)</li> <li>การพัฒนาและเพิ่มประสิทธิภาพอาคารบังคับน้ำและสถานีสูบน้ำเพื่อบรรเทาอุทกภัยในพื้นที่เฉพาะจุด จำนวนแห่ง พื้นที่รับประโยชน์ (ไร่)</li> <li>บรรเทาอุทกภัยในเชิงพื้นที่อย่างเป็นระบบในระดับลุ่มน้ำ/พื้นที่วิกฤติ</li> </ul>	<ul style="list-style-type: none"> <li>จำนวนหมู่บ้านที่สามารถบริหารจัดการทรัพยากรน้ำได้ด้วยตนเอง และสามารถขยายผลความสำเร็จไปยังพื้นที่อื่น</li> </ul>		
	<ul style="list-style-type: none"> <li>จำนวนลุ่มน้ำที่มีวางแผนจัดสรรน้ำเพื่อระบบนิเวศ</li> </ul>				



แผนปฏิบัติการราชการ กรมชลประทาน ระยะ 5 ปี (พ.ศ. 2566 - 2570)	ยุทธศาสตร์ที่ 1 การพัฒนาแหล่งน้ำและเพิ่มพื้นที่ชลประทานตามศักยภาพลักษณะลุ่มน้ำ	ยุทธศาสตร์ที่ 2 การเพิ่มประสิทธิภาพการบริหารจัดการน้ำอย่างบูรณาการ ตามวัตถุประสงค์การใช้	ยุทธศาสตร์ที่ 3 การป้องกันความเสียหายและสนับสนุนการบรรเทาภัยอันเกิดจากน้ำ	ยุทธศาสตร์ที่ 4 การสร้างเครือข่ายของทุกภาคส่วนในการบริหารจัดการน้ำชลประทาน	ยุทธศาสตร์ที่ 5 การปรับเปลี่ยนสู่องค์กรอัจฉริยะที่มีประสิทธิภาพบนหลักของความโปร่งใส
			<ul style="list-style-type: none"> <li>• ร้อยละการจัดทำแผนบรรเทาอุทกภัยในเชิงพื้นที่อย่างเป็นระบบในระดับลุ่มน้ำ/พื้นที่วิกฤติ</li> <li>• ร้อยละพื้นที่ได้รับการแก้ไขปัญห</li> </ul>		
	<ul style="list-style-type: none"> <li>• มีแผนการบริหารจัดการทรัพยากรน้ำทุกระดับเป็นมาตรฐานสอดคล้องกับยุทธศาสตร์การพัฒนาของประเทศ</li> </ul>				
<p><b>ยุทธศาสตร์กรมชลประทาน 20 ปี</b></p>	<ul style="list-style-type: none"> <li>• จำนวนปริมาณเก็บกักน้ำที่เพิ่มขึ้น (หน่วย : ล้าน ลบ.ม.)</li> <li>• จำนวนพื้นที่ชลประทานที่เพิ่มขึ้น (หน่วย : ล้านไร่)</li> <li>• จำนวนพื้นที่ชลประทานที่เพิ่มขึ้นจากโครงการชลประทานอันเนื่องมาจากพระราชดำริ (หน่วย : ไร่)</li> </ul>	<ul style="list-style-type: none"> <li>• ร้อยละของพื้นที่บริหารจัดการน้ำในเขตชลประทานได้รับน้ำตามปริมาณน้ำต้นทุนที่มีในแต่ละปี (หน่วย : ร้อยละ)</li> <li>• ปริมาณน้ำที่จัดสรรให้ตามวัตถุประสงค์การใช้ (หน่วย : ล้าน ลบ.ม.)</li> <li>• ร้อยละของอ่างเก็บน้ำและทางน้ำชลประทานที่มีคุณภาพน้ำได้เกณฑ์มาตรฐานกลางของกรมชลประทาน (หน่วย : ร้อยละ)</li> <li>• พื้นที่จัดรูปที่ดินและระบบน้ำเพื่อการเกษตร(หน่วย : ล้านไร่)</li> </ul>	<ul style="list-style-type: none"> <li>• จำนวนหรือร้อยละของพื้นที่ในเขตชลประทานที่ได้รับการป้องกันและบรรเทาภัยจากน้ำที่เพิ่มขึ้น (หน่วย : ร้อยละ)</li> <li>• จำนวนหรือร้อยละของพื้นที่ในเขตชลประทานที่ได้รับความเสียหายจากอุทกภัยและภัยแล้งที่ลดลง (หน่วย : ร้อยละ)</li> <li>• ระบบฐานข้อมูลน้ำและการคาดการณ์สถานการณ์น้ำตามลุ่มน้ำที่เป็นระบบเดียวกันทั้งประเทศ สามารถเชื่อมต่อกับระบบ internet และเข้าถึงกลุ่มเป้าหมายของกรม</li> </ul>	<ul style="list-style-type: none"> <li>• จำนวนโครงการของกรมชลประทานที่ไปสนับสนุนโครงการในแผนพัฒนาจังหวัด/กลุ่มจังหวัด (หน่วย : โครงการ)</li> <li>• จำนวนโครงการชลประทานที่ได้รับการสนับสนุนงบประมาณจากจังหวัด กลุ่มจังหวัด และท้องถิ่น (หน่วย : โครงการ)</li> <li>• ร้อยละของจำนวนเครือข่ายผู้ใช้น้ำทุกภาคส่วนที่เพิ่มขึ้น (หน่วย : ร้อยละ)</li> <li>• ร้อยละของจำนวนโครงการเกี่ยวกับการพัฒนาแหล่งน้ำที่มีการดำเนินการแบบมีส่วนร่วมใน</li> </ul>	<ul style="list-style-type: none"> <li>• ความสำเร็จในการปรับเปลี่ยนเป็นองค์กรอัจฉริยะ</li> <li>• ร้อยละของผู้ใช้น้ำและผู้มีส่วนได้ส่วนเสียที่มีความเชื่อมั่นในความเป็นองค์กรอัจฉริยะของกรมชลประทาน (หน่วย : ร้อยละ)</li> </ul>





แผนปฏิบัติการฯ กรมชลประทาน ระยะ 5 ปี (พ.ศ. 2566 - 2570)	ยุทธศาสตร์ที่ 1 การพัฒนาแหล่งน้ำและเพิ่มพื้นที่ชลประทานตามศักยภาพลักษณะลุ่มน้ำ	ยุทธศาสตร์ที่ 2 การเพิ่มประสิทธิภาพการบริหารจัดการน้ำอย่างบูรณาการ ตามวัตถุประสงค์การใช้น้ำ	ยุทธศาสตร์ที่ 3 การป้องกันความเสียหายและสนับสนุนการบรรเทาภัยอันเกิดจากน้ำ	ยุทธศาสตร์ที่ 4 การสร้างเครือข่ายของทุกภาคส่วนในการบริหารจัดการน้ำชลประทาน	ยุทธศาสตร์ 5 การปรับเปลี่ยนสู่องค์กรอัจฉริยะที่มีประสิทธิภาพบนหลักของความโปร่งใส
		<ul style="list-style-type: none"> <li>• อัตราการใช้น้ำในภาคการเกษตรด้วยการบริหารจัดการน้ำและการปรับเปลี่ยนวิธีการใช้น้ำ (หน่วย : ร้อยละ)</li> </ul>	<p>ชลประทานอย่างทันต่อเหตุการณ์ (Real time)</p> <ul style="list-style-type: none"> <li>• ร้อยละของกลุ่มเป้าหมายที่ได้รับข้อมูลการคาดการณ์สถานการณ์น้ำของกรมชลประทานอย่างทันต่อเหตุการณ์ (หน่วย : ร้อยละ)</li> </ul>	<p>ระดับการร่วมมือในงานชลประทาน (หน่วย : ร้อยละ)</p> <ul style="list-style-type: none"> <li>• ร้อยละของจำนวนโครงการเกี่ยวกับการบริหารจัดการน้ำที่มีการดำเนินการแบบมีส่วนร่วมในระดับการร่วมมือบริหารงานจัดการน้ำในงานชลประทานและ/หรือระดับการเสริมอำนาจประชาชนในพื้นที่ (หน่วย : ร้อยละ)</li> </ul>	



แผนปฏิบัติการ กรมชลประทาน ระยะ 5 ปี (พ.ศ. 2566 – 2570)

แผนปฏิบัติการ เรื่องที่ 1 การพัฒนาแหล่งน้ำและเพิ่มพื้นที่ชลประทานตามศักยภาพลักษณะลุ่มน้ำ

เป้าหมาย	ตัวชี้วัดและค่าเป้าหมาย
1) มีปริมาณเก็บกักน้ำและพื้นที่ชลประทานสอดคล้องกับเป้าหมายการพัฒนาและความต้องการในพื้นที่	1) จำนวนปริมาณเก็บกักน้ำเพิ่มขึ้น 1,181.06 ล้านลูกบาศก์เมตร 2) จำนวนพื้นที่ชลประทานที่เพิ่มขึ้น 1,579,553 ไร่ 3) เพิ่มปริมาณน้ำต้นทุนในโครงการแหล่งน้ำเดิม 9 แห่ง 4) แหล่งน้ำที่สนับสนุนโครงการอันเนื่องมาจากพระราชดำริ 475 แห่ง 5) ปริมาณน้ำไหลลงอ่างเก็บน้ำทั่วประเทศอย่างน้อย 40,000 ล้านลูกบาศก์เมตร ต่อปี เมื่อสิ้นสุดแผนพัฒนาฯ ฉบับที่ 13 6) ตัวชี้วัดและเป้าหมายภายใต้แผนแม่บทการบริหารจัดการทรัพยากรน้ำ 20 ปี (พ.ศ. 2566 - 2580)



แนวทางการพัฒนา	โครงการ (X)	เป้าหมาย						งบประมาณ (ล้านบาท)						ความสอดคล้องของแผนปฏิบัติการกรมชลประทาน			
		2566	2567	2568	2569	2570	หน่วยนับ	2566	2567	2568	2569	2570	หน่วยงาน	ยุทธศาสตร์ชาติ (Z)	แผนแม่บท (Y)		
															ประเด็น	แผนย่อย	เป้าหมายแผนแม่บทย่อย (Y1)
1) พัฒนาแหล่งน้ำและเพิ่มพื้นที่ชลประทานตามศักยภาพลักษณะลุ่มน้ำ 2) ปรับปรุงเพิ่มประสิทธิภาพโครงการชลประทานเดิมให้เกิดประโยชน์สูงสุด	โครงการส่งเสริมการดำเนินงานอันเนื่องมาจากพระราชดำริ	99	114	125	137	xxx	แห่ง	2,391.4638	2,446.1405	2,675.9475	2,822.2449	xxx	กปพ.	การสร้างการเติบโตบนคุณภาพชีวิตที่เป็นมิตรต่อสิ่งแวดล้อม	19) การบริหารจัดการน้ำทั้งระบบ	การพัฒนาการจัดการน้ำทั้งระบบเพื่อเพิ่มความมั่นคงด้านน้ำของประเทศ	190202 ระดับความมั่นคงน้ำเพื่อการพัฒนาเศรษฐกิจเพิ่มขึ้น
	- โครงการเพิ่มปริมาณน้ำในอ่างเก็บน้ำเขื่อนแม่กวางอุดมธารา จังหวัดเชียงใหม่	-	-	-	160	xxx	ล้าน ลบ.ม. ต่อปี	813.2546	2,685.8700	1,817.4183	1,145.7134		สพญ.	การสร้างการเติบโตบนคุณภาพชีวิตที่เป็นมิตรต่อสิ่งแวดล้อม	19) การบริหารจัดการน้ำทั้งระบบ	การพัฒนาการจัดการน้ำทั้งระบบเพื่อเพิ่มความมั่นคงด้านน้ำของประเทศ	190202 ระดับความมั่นคงน้ำเพื่อการพัฒนาเศรษฐกิจเพิ่มขึ้น
	- โครงการเขื่อนทดน้ำผาจุก จังหวัดอุตรดิตถ์	20,700	-	-	263,475	xxx	ไร่	1,198.7054	2,419.8643	533.0013	533.0013	xxx	สพญ.	การสร้างการเติบโตบนคุณภาพชีวิตที่เป็นมิตรต่อสิ่งแวดล้อม	19) การบริหารจัดการน้ำทั้งระบบ	การพัฒนาการจัดการน้ำทั้งระบบเพื่อเพิ่มความมั่นคงด้าน	190202 ระดับความมั่นคงน้ำเพื่อการพัฒนา



แนว ทางการ พัฒนา	โครงการ (X)	เป้าหมาย						งบประมาณ (ล้านบาท)						ความสอดคล้องของแผนปฏิบัติการกรม ชลประทาน				
		2566	2567	2568	2569	2570	หน่วย นับ	2566	2567	2568	2569	2570	หน่วย งาน	ยุทธศาสตร์ ชาติ (Z)	แผนแม่บทฯ (Y)			
															ประเด็น	แผนย่อย	เป้าหมาย แผนแม่บท ย่อย (Y1)	
																	น้ำของ ประเทศ	เศรษฐกิจ เพิ่มขึ้น
	- โครงการ อ่างเก็บน้ำ คลองหลวง จังหวัด ชลบุรี	27,085	16,915	-	-	xxx	ไร่	259.8267	167.8063	-	-	xxx	สพญ.	การสร้าง การเติบโต บนคุณภาพ ชีวิตที่เป็น มิตรต่อ สิ่งแวดล้อม	19) การ บริหาร จัดการ น้ำทั้ง ระบบ ระบบเพื่อ เพิ่มความ มั่นคงด้าน น้ำของ ประเทศ	การพัฒนา การจัด การน้ำเชิง ลุ่มน้ำทั้ง ระบบเพื่อ เพิ่มความ มั่นคงด้าน น้ำของ ประเทศ	190202 ระดับ ความ มั่นคงน้ำ เพื่อการ พัฒนา เศรษฐกิจ เพิ่มขึ้น	
	- โครงการ ห้วยโสมง อันเนื่อง มาจาก พระราชดำริ จังหวัด ปราจีนบุรี	-	17,300	-	-	xxx	ไร่	45.8430	296.0362	-	-	xxx	สพญ.	การสร้าง การเติบโต บนคุณภาพ ชีวิตที่เป็น มิตรต่อ สิ่งแวดล้อม	19) การ บริหาร จัดการ น้ำทั้ง ระบบ ระบบเพื่อ เพิ่มความ มั่นคงด้าน น้ำของ ประเทศ	การพัฒนา การจัด การน้ำเชิง ลุ่มน้ำทั้ง ระบบเพื่อ เพิ่มความ มั่นคงด้าน น้ำของ ประเทศ	190202 ระดับ ความ มั่นคงน้ำ เพื่อการ พัฒนา เศรษฐกิจ เพิ่มขึ้น	
	- โครงการ อ่างเก็บน้ำ ห้วยน้ำร้อน เนื่องมาจาก พระราชดำริ	13,000	-	25,900	-	xxx	ไร่	535.8415	191.0720	209.9080	-	xxx	สพญ.	การสร้าง การเติบโต บนคุณภาพ ชีวิตที่เป็น มิตรต่อ สิ่งแวดล้อม	19) การ บริหาร จัดการ น้ำทั้ง ระบบ ระบบเพื่อ เพิ่มความ มั่นคงด้าน น้ำของ ประเทศ	การพัฒนา การจัด การน้ำเชิง ลุ่มน้ำทั้ง ระบบเพื่อ เพิ่มความ มั่นคงด้าน น้ำของ ประเทศ	190202 ระดับ ความ มั่นคงน้ำ เพื่อการ พัฒนา เศรษฐกิจ เพิ่มขึ้น	



แนวทางการพัฒนา	โครงการ (X)	เป้าหมาย						งบประมาณ (ล้านบาท)						ความสอดคล้องของแผนปฏิบัติการกรมชลประทาน			
		2566	2567	2568	2569	2570	หน่วยนับ	2566	2567	2568	2569	2570	หน่วยงาน	ยุทธศาสตร์ชาติ (Z)	แผนแม่บท (Y)		
															ประเด็น	แผนย่อย	เป้าหมายแผนแม่บทย่อย (Y1)
	จังหวัดอุตรดิตถ์													มิตรต่อสิ่งแวดล้อม		เพิ่มความมั่นคงด้านน้ำของประเทศ	พัฒนาเศรษฐกิจเพิ่มขึ้น
	- โครงการจัดหาแหล่งน้ำและเพิ่มพื้นที่ชลประทาน	165,483 136.69	163,709 188.15	175,954 158.99	178,337 178.99	xxx xxx	ไร่ ล้านลบ.ม.	21,812.1091	28,931.0766	29,906.5268	31,273.5287	xxx	สพญ. กพก. สขป. 1-17	การสร้างการเติบโตบนคุณภาพชีวิตที่เป็นมิตรต่อสิ่งแวดล้อม	19) การบริหารจัดการน้ำทั้งระบบ	การพัฒนาการจัดการน้ำทั้งระบบเพื่อเพิ่มความมั่นคงด้านน้ำของประเทศ	190202 ระดับความมั่นคงน้ำเพื่อการพัฒนาเศรษฐกิจเพิ่มขึ้น
	- โครงการอ่างเก็บน้ำน้ำป้อนเนื่องมาจากพระราชดำริจังหวัดพะเยา	- -	- -	63,000 90.05	- -	xxx xxx	ไร่ ล้านลบ.ม.	140.9988	527.7975	1,411.8301	-	xxx	สพญ.	การสร้างการเติบโตบนคุณภาพชีวิตที่เป็นมิตรต่อสิ่งแวดล้อม	19) การบริหารจัดการน้ำทั้งระบบ	การพัฒนาการจัดการน้ำทั้งระบบเพื่อเพิ่มความมั่นคงด้านน้ำของประเทศ	190202 ระดับความมั่นคงน้ำเพื่อการพัฒนาเศรษฐกิจเพิ่มขึ้น
	- โครงการประดูระบายน้ำศรีสองรัก	- -	- -	- -	72,500 6	xxx xxx	ไร่	500.5717	1,300.0437	604.3855	1,476.5687	xxx	สพญ.	การสร้างการเติบโตบนคุณภาพ	19) การบริหารจัดการ	การพัฒนาการจัดการ	190202 ระดับความ



แนวทางการพัฒนา	โครงการ (X)	เป้าหมาย						งบประมาณ (ล้านบาท)						ความสอดคล้องของแผนปฏิบัติการกรมชลประทาน			
		2566	2567	2568	2569	2570	หน่วยนับ	2566	2567	2568	2569	2570	หน่วยงาน	ยุทธศาสตร์ชาติ (Z)	แผนแม่บทฯ (Y)		
															ประเด็น	แผนย่อย	เป้าหมายแผนแม่บทย่อย (Y1)
	อันเนื่องมาจากพระราชดำริ อำเภอเชียงคาน จังหวัดเลย						ล้านลบ.ม.							ชีวิตที่เป็นมิตรต่อสิ่งแวดล้อม	น้ำทิ้งระบบ	การน้ำเชิงลุ่มน้ำทิ้งระบบเพื่อเพิ่มความมั่นคงด้านน้ำของประเทศ	มั่นคงน้ำเพื่อการพัฒนาเศรษฐกิจเพิ่มขึ้น
	- โครงการพัฒนาลุ่มน้ำห้วยหลวง ตอนล่าง จังหวัดหนองคาย	-	-	-	245.87	xxx	ไร่	939.9224	4,402.7879	4,508.1339	8,212.2326	xxx	สพญ.	การสร้างการเติบโตบนคุณภาพชีวิตที่เป็นมิตรต่อสิ่งแวดล้อม	19) การบริหารจัดการน้ำทิ้งระบบ	การพัฒนาการจัดการน้ำทิ้งระบบเพื่อเพิ่มความมั่นคงด้านน้ำของประเทศ	190202 ระดับความมั่นคงน้ำเพื่อการพัฒนาเศรษฐกิจเพิ่มขึ้น
	- โครงการอ่างเก็บน้ำลำสะพุง อันเนื่องมาจากพระราชดำริ จังหวัดชัยภูมิ	-	40,000	-	-	xxx	ไร่	264.1772	913.2977	-	-	xxx	สพญ.	การสร้างการเติบโตบนคุณภาพชีวิตที่เป็นมิตรต่อสิ่งแวดล้อม	19) การบริหารจัดการน้ำทิ้งระบบ	การพัฒนาการจัดการน้ำเชิงลุ่มน้ำทิ้งระบบเพื่อเพิ่มความมั่นคงด้านน้ำของประเทศ	190202 ระดับความมั่นคงน้ำเพื่อการพัฒนาเศรษฐกิจเพิ่มขึ้น





แนวทางการพัฒนา	โครงการ (X)	เป้าหมาย						งบประมาณ (ล้านบาท)						ความสอดคล้องของแผนปฏิบัติการกรมชลประทาน			
		2566	2567	2568	2569	2570	หน่วยนับ	2566	2567	2568	2569	2570	หน่วยงาน	ยุทธศาสตร์ชาติ (Z)	แผนแม่บทฯ (Y)		
															ประเด็น	แผนย่อย	เป้าหมายแผนแม่บทย่อย (Y1)
	- โครงการ ประดูระบาย น้ำบ้านก่อ พร้อมระบบส่งน้ำ จังหวัด สกลนคร	-	10,000	-	-	xxx	ไร่	194.7152	755.7359	-	-	xxx	สพญ.	การสร้าง การเติบโต บนคุณภาพ ชีวิตที่เป็น มิตรต่อ สิ่งแวดล้อม	19) การ บริหาร จัดการ น้ำทิ้ง ระบบ	การพัฒนา การจัดการ น้ำทิ้ง ระบบเพื่อ เพิ่มความ มั่นคงด้าน น้ำของ ประเทศ	190202 ระดับ ความ มั่นคงน้ำ เพื่อการพัฒนา เศรษฐกิจ เพิ่มขึ้น
	- โครงการ อ่างเก็บน้ำ ลำน้ำชี อันเนื่องมาจากพระราชดำริ จังหวัดชัยภูมิ	-	75,000	-	-	xxx	ไร่	610.7480	1,219.2500	-	-	xxx	สพญ.	การสร้าง การเติบโต บนคุณภาพ ชีวิตที่เป็น มิตรต่อ สิ่งแวดล้อม	19) การ บริหาร จัดการ น้ำทิ้ง ระบบ	การพัฒนา การจัดการ น้ำทิ้ง ระบบเพื่อ เพิ่มความ มั่นคงด้าน น้ำของ ประเทศ	190202 ระดับ ความ มั่นคงน้ำ เพื่อการพัฒนา เศรษฐกิจ เพิ่มขึ้น
	- โครงการ อ่างเก็บน้ำ ห้วยกรอกเคียน จังหวัด ฉะเชิงเทรา	-	11,000	-	-	xxx	ไร่	752.4300	385.0080	-	-	xxx	สพญ.	การสร้าง การเติบโต บนคุณภาพ ชีวิตที่เป็น มิตรต่อ สิ่งแวดล้อม	19) การ บริหาร จัดการ น้ำทิ้ง ระบบ	การพัฒนา การจัดการ น้ำทิ้ง ระบบเพื่อ เพิ่มความ มั่นคงด้าน	190202 ระดับ ความ มั่นคงน้ำ เพื่อการพัฒนา



แนว ทางการ พัฒนา	โครงการ (X)	เป้าหมาย						งบประมาณ (ล้านบาท)						ความสอดคล้องของแผนปฏิบัติการกรม ชลประทาน			
		2566	2567	2568	2569	2570	หน่วย นับ	2566	2567	2568	2569	2570	หน่วย งาน	ยุทธศาสตร์ ชาติ (Z)	แผนแม่บทฯ (Y)		
															ประเด็น	แผนย่อย	เป้าหมาย แผนแม่บท ย่อย (Y1)
																น้ำของ ประเทศ	เศรษฐกิจ เพิ่มขึ้น
	- โครงการ อ่างเก็บน้ำ คลองโพธิ์ จังหวัด ระยอง	-	-	40	-	xxx	ล้าน ลบ.ม.	503.8250	2,353.7290	596.0660	-	xxx	สพญ.	การสร้าง การเติบโต บนคุณภาพ ชีวิตที่เป็น มิตรต่อ สิ่งแวดล้อม	19) การ บริหาร จัดการ น้ำทั้ง ระบบ ระบบเพื่อ เพิ่มความ มั่นคงด้าน น้ำของ ประเทศ	การพัฒนา การจัด การน้ำเชิง ลุ่มน้ำทั้ง ระบบเพื่อ เพิ่มความ มั่นคงด้าน น้ำของ ประเทศ	190202 ระดับ ความ มั่นคงน้ำ เพื่อการ พัฒนา เศรษฐกิจ เพิ่มขึ้น



แผนปฏิบัติการฯ เรื่องที่ 2 การเพิ่มประสิทธิภาพการบริหารจัดการน้ำอย่างบูรณาการตามวัตถุประสงค์การใช้น้ำ

เป้าหมาย	ตัวชี้วัดและค่าเป้าหมาย
<p>1) การบริหารจัดการน้ำโดยให้ทุกภาคส่วนได้รับน้ำที่มีคุณภาพอย่างทั่วถึงและเป็นธรรม ตามปริมาณน้ำต้นทุนที่มีในแต่ละปี (อุปโภค บริโภค รักษาระบบนิเวศ เกษตร และอุตสาหกรรม)</p> <p>2) เพิ่มมูลค่าทางเศรษฐกิจด้านการเกษตรในพื้นที่ชลประทาน</p> <p>3) การปรับเปลี่ยนการใช้น้ำภาคเกษตรให้มีประสิทธิภาพมากขึ้น</p>	<p>1) ครั้วเรือนเกษตรที่ได้ประโยชน์จากการบริหารจัดการน้ำรวม 2,576,015 ครั้วเรือน</p> <p>2) พื้นที่ชลประทานที่บริหารจัดการน้ำ จำนวน 27.70 ล้านไร่</p> <p>3) พื้นที่ชลประทานเดิมที่ได้รับการปรับปรุง 3,972,986 ไร่</p> <p>4) จำนวนพื้นที่เกษตรกรรมที่ได้รับการจัดรูปที่ดินและจัดระบบน้ำเพิ่มขึ้น 523,927 ไร่</p> <p>5) ระบบชลประทานมีประสิทธิภาพไม่ต่ำกว่าร้อยละ 75 เมื่อสิ้นสุดแผนพัฒนาเศรษฐกิจฯ ฉบับที่ 13</p> <p>6) ตัวชี้วัดและเป้าหมายภายใต้แผนแม่บทการบริหารจัดการทรัพยากรน้ำ 20 ปี (พ.ศ. 2566 - 2580)</p>



แนวทางการพัฒนา	โครงการ (X)	เป้าหมาย						งบประมาณ (ล้านบาท)						ความสอดคล้องของแผนปฏิบัติการกรมชลประทาน			
		2566	2567	2568	2569	2570	หน่วยนับ	2566	2567	2568	2569	2570	หน่วยงาน	ยุทธศาสตร์ชาติ (Z)	แผนแม่บทฯ (Y)		
															ประเด็น	แผนย่อย	เป้าหมายแผนแม่บทย่อย (Y1)
1) บริหารจัดการน้ำ โดยให้ทุกภาคส่วนได้รับน้ำที่มีคุณภาพอย่างทั่วถึงและเป็นธรรม ตามปริมาณน้ำต้นทุนที่มีในแต่ละปี (อุปโภค บริโภค เกษตรกรรม อุตสาหกรรม และรักษาระบบนิเวศ)	- โครงการจัดการงานชลประทาน	27.31	27.41	27.56	27.70	xxx	ล้านไร่	1,832.2581	1,936.7165	2,044.2346	2,162.5045	xxx	สขป. 1-17	การสร้าง การเติบโต บนคุณภาพชีวิตที่เป็นมิตรต่อสิ่งแวดล้อม	19) การบริหารจัดการน้ำทั้งระบบ	การพัฒนา การจัดการน้ำทั้งระบบเพื่อเพิ่มความมั่นคงด้านน้ำของประเทศ	190202 ระดับความมั่นคงน้ำ เพื่อการพัฒนา เศรษฐกิจเพิ่มขึ้น
	- โครงการปรับปรุงงานชลประทาน	934,963	977,462	1,051,451	1,045,110	xxx	ไร่	10,085.6681	10,150.3265	10,215.3621	10,456.0131	xxx	สขป. 1-17	การสร้าง การเติบโต บนคุณภาพชีวิตที่เป็นมิตรต่อสิ่งแวดล้อม	19) การบริหารจัดการน้ำทั้งระบบ	การพัฒนา การจัดการน้ำทั้งระบบเพื่อเพิ่มความมั่นคงด้านน้ำของประเทศ	190202 ระดับความมั่นคงน้ำ เพื่อการพัฒนา เศรษฐกิจเพิ่มขึ้น
2) ควบคุมคุณภาพน้ำในแหล่งน้ำชลประทาน	- โครงการสนับสนุนการบริหารจัดการน้ำ	100	100	100	100	xxx	ร้อยละ	17,011.3970	17,728.6616	17,778.7447	18,050.5120	xxx	สขป. 1-17 กสช. ศทส. สบอ.	การสร้าง การเติบโต บนคุณภาพชีวิตที่เป็นมิตรต่อสิ่งแวดล้อม	19) การบริหารจัดการน้ำทั้งระบบ	การพัฒนา การจัดการน้ำทั้งระบบเพื่อ	190202 ระดับความมั่นคงน้ำ เพื่อการพัฒนา



แนวทางการพัฒนา	โครงการ (X)	เป้าหมาย						งบประมาณ (ล้านบาท)						ความสอดคล้องของแผนปฏิบัติการฯ กรมชลประทาน			
		2566	2567	2568	2569	2570	หน่วยนับ	2566	2567	2568	2569	2570	หน่วยงาน	ยุทธศาสตร์ชาติ (Z)	แผนแม่บทฯ (Y)		
															ประเด็น	แผนย่อย	เป้าหมายแผนแม่บทฯ (Y1)
และรักษา ระบบนิเวศ 3) บริหาร จัดการพื้นที่ ชลประทาน เพื่อสร้าง มูลค่าสูงสุด	และงาน ชลประทาน													มิตรต่อ สิ่งแวดล้อม		เพิ่มความ มั่นคงด้าน น้ำของ ประเทศ	พัฒนา เศรษฐกิจ เพิ่มขึ้น
	- โครงการ จัดรูปที่ดิน และจัด ระบบน้ำ เพื่อ เกษตรกรรม	91,339	145,667	144,196	142,725	xxx	ไร่	1,045.0000	1,659.6100	1,641.9450	1,624.2800	xxx	สจจ.	การสร้าง การเติบโต บนคุณภาพ ชีวิตที่เป็น มิตรต่อ สิ่งแวดล้อม	19) การ บริหาร จัดการ น้ำทั้ง ระบบ	การพัฒนา การจัด การน้ำเชิง ลุ่มน้ำทั้ง ระบบเพื่อ เพิ่มความ มั่นคงด้าน น้ำของ ประเทศ	190202 ระดับ ความ มั่นคงน้ำ เพื่อการ พัฒนา เศรษฐกิจ เพิ่มขึ้น



แผนปฏิบัติการฯ เรื่องที่ 3 การป้องกันความเสียหายและสนับสนุนการบรรเทาภัยอันเกิดจากน้ำ

เป้าหมาย	ตัวชี้วัดและค่าเป้าหมาย
1) ป้องกันและบรรเทาภัยจากน้ำเป็นการช่วยเหลือหรือลดความเสียหายจากอุทกภัยของพื้นที่เกษตรกรรม ชุมชนเมือง เขตเศรษฐกิจ และพื้นที่เสี่ยงอุทกภัยซ้ำซาก 2) เพิ่มประสิทธิภาพการบริหารจัดการน้ำให้ดียิ่งขึ้น 3) ความสูญเสียทางเศรษฐกิจที่ลดลง อันเนื่องมาจากอุทกภัยและภัยแล้ง 4) การคาดการณ์สถานการณ์น้ำมีความทันสมัยและเข้าถึงกลุ่มเป้าหมายทันต่อเหตุการณ์	1) พื้นที่การเกษตรที่ได้รับการป้องกันความเสียหายจากอุทกภัย จำนวน 1,808,487 ไร่ 2) ตัวชี้วัดและเป้าหมายภายใต้แผนแม่บทการบริหารจัดการทรัพยากรน้ำ 20 ปี (พ.ศ. 2566 - 2580)



แนวทางการพัฒนา	โครงการ (X)	เป้าหมาย						งบประมาณ (ล้านบาท)						ความสอดคล้องของแผนปฏิบัติการกรมชลประทาน			
		2566	2567	2568	2569	2570	หน่วยนับ	2566	2567	2568	2569	2570	หน่วยงาน	ยุทธศาสตร์ชาติ (Z)	แผนแม่บทฯ (Y)		
															ประเด็น	แผนย่อย	เป้าหมายแผนแม่บทย่อย (Y1)
1) พัฒนาประสิทธิภาพการจัดการน้ำในภาวะวิกฤติ	โครงการบรรเทาอุทกภัยเมืองนครศรีธรรมราชอันเนื่องมาจากพระราชดำริจังหวัดนครศรีธรรมราช	-	17,400	-	-	xxx	ไร่	452.7010	5,539.2916	-	-	xxx	สพญ.	การสร้างการเติบโตบนคุณภาพชีวิตที่เป็นมิตรต่อสิ่งแวดล้อม	19) การบริหารจัดการน้ำทั้งระบบ	การพัฒนาการจัดการน้ำเชิงลุ่มน้ำทั้งระบบเพื่อเพิ่มความมั่นคงด้านน้ำของประเทศ	190102 ระดับการรับมือภัยพิบัติด้านน้ำเพิ่มขึ้น
2) เพิ่มประสิทธิภาพการระบายน้ำในยามวิกฤติ	- โครงการป้องกันและบรรเทาภัยจากน้ำ	296,185	353,611	378,972	406,869	xxx	ล้านไร่	7,087.3372	11,697.0039	11,701.4840	13,353.0077	xxx	สขป. 1-17	การสร้างการเติบโตบนคุณภาพชีวิตที่เป็นมิตรต่อสิ่งแวดล้อม	19) การบริหารจัดการน้ำทั้งระบบ	การพัฒนาการจัดการน้ำเชิงลุ่มน้ำทั้งระบบเพื่อเพิ่มความมั่นคงด้านน้ำของประเทศ	190102 ระดับการรับมือภัยพิบัติด้านน้ำเพิ่มขึ้น
3) ปรับปรุงระบบการจัดการข้อมูลด้านน้ำให้ทันสมัย	- โครงการคลองระบายน้ำหลากบางบาล-บางไทรจังหวัดพระนครศรีอยุธยา	-	-	-	229,138	xxx	ไร่	3,568.3502	6,422.2514	2,687.4717	1,569.8298	xxx	สพญ.	การสร้างการเติบโตบนคุณภาพชีวิตที่เป็นมิตรต่อสิ่งแวดล้อม	19) การบริหารจัดการน้ำทั้งระบบ	การพัฒนาการจัดการน้ำเชิงลุ่มน้ำทั้งระบบเพื่อ	190102 ระดับการรับมือภัยพิบัติ





แนวทางการพัฒนา	โครงการ (X)	เป้าหมาย						งบประมาณ (ล้านบาท)						ความสอดคล้องของแผนปฏิบัติการราชการกรมชลประทาน			
		2566	2567	2568	2569	2570	หน่วยนับ	2566	2567	2568	2569	2570	หน่วยงาน	ยุทธศาสตร์ชาติ (Z)	แผนแม่บทฯ (Y)		
															ประเด็น	แผนย่อย	เป้าหมายแผนแม่บทย่อย (Y1)
														มิตรต่อสิ่งแวดล้อม		เพิ่มความมั่นคงด้านน้ำของประเทศ	ด้านน้ำเพิ่มขึ้น
	- โครงการบรรเทาอุทกภัยเมืองชัยภูมิ จังหวัดชัยภูมิ (ระยะที่ 1)	-	20,000	-	-	xxx	ไร่	461.4599	1,693.6098	-	-	xxx	กพก.	การสร้างการเติบโตบนคุณภาพชีวิตที่เป็นมิตรต่อสิ่งแวดล้อม	19) การบริหารจัดการน้ำทั้งระบบ	การพัฒนาการน้ำเชิงลุ่มน้ำทั้งระบบเพื่อเพิ่มความมั่นคงด้านน้ำของประเทศ	190102 ระดับการรับมือภัยพิบัติด้านน้ำเพิ่มขึ้น
	- โครงการประตูระบายน้ำลำน้ำพุง-น้ำก้ออันเนื่องมาจากพระราชดำริ จังหวัดสกลนคร	-	78,358	-	-	xxx	ไร่	164.6500	1,146.4276	-	-	xxx	สพญ.	การสร้างการเติบโตบนคุณภาพชีวิตที่เป็นมิตรต่อสิ่งแวดล้อม	19) การบริหารจัดการน้ำทั้งระบบ	การพัฒนาการน้ำเชิงลุ่มน้ำทั้งระบบเพื่อเพิ่มความมั่นคงด้านน้ำของประเทศ	190102 ระดับการรับมือภัยพิบัติด้านน้ำเพิ่มขึ้น



แนวทางการพัฒนา	โครงการ (X)	เป้าหมาย						งบประมาณ (ล้านบาท)						ความสอดคล้องของแผนปฏิบัติการราชการกรมชลประทาน			
		2566	2567	2568	2569	2570	หน่วยนับ	2566	2567	2568	2569	2570	หน่วยงาน	ยุทธศาสตร์ชาติ (Z)	แผนแม่บทฯ (Y)		
															ประเด็น	แผนย่อย	เป้าหมายแผนแม่บทย่อย (Y1)
	- โครงการปรับปรุงคลองยม-น่าน จังหวัดสุโขทัย	-	27,954	-	-	xxx	ไร่	139.8886	2,046.8374	-	-	xxx	สพญ.	การสร้าง การเติบโต บนคุณภาพชีวิตที่เป็นมิตรต่อสิ่งแวดล้อม	19) การบริหารจัดการน้ำทั้งระบบ	การพัฒนา การจัดการน้ำทั้งระบบเพื่อเพิ่มความมั่นคงด้านน้ำของประเทศ	190102 ระดับการรับมือภัยพิบัติด้านน้ำเพิ่มขึ้น
	- โครงการปรับปรุงสิ่งกีดขวางทางน้ำ	5,633,013	xxx	xxx	xxx	xxx	ตัน	310.4114	xxx	xxx	xxx	xxx	สชป. 1-17 สคก.	การสร้าง การเติบโต บนคุณภาพชีวิตที่เป็นมิตรต่อสิ่งแวดล้อม	19) การบริหารจัดการน้ำทั้งระบบ	การพัฒนา การจัดการน้ำทั้งระบบเพื่อเพิ่มความมั่นคงด้านน้ำของประเทศ	190102 ระดับการรับมือภัยพิบัติด้านน้ำเพิ่มขึ้น



**แผนปฏิบัติการ เรื่องที่ 4 สร้างความเข้มแข็งให้กับเครือข่าย และสร้างการมีส่วนร่วมของทุกภาคส่วนในการบริหารจัดการน้ำชลประทานในระดับพื้นที่**

เป้าหมาย	ตัวชี้วัดและค่าเป้าหมาย
1) ยกระดับการมีส่วนร่วมของประชาชน และชุมชนในพื้นที่ในการบริหารจัดการชลประทาน 2) การบูรณาการร่วมกับจังหวัด กลุ่มจังหวัด และท้องถิ่น ในการบริหารจัดการน้ำในพื้นที่ 3) เพิ่มเครือข่ายให้ครอบคลุมทุกกลุ่มผู้ใช้น้ำ (เครือข่ายผู้ใช้น้ำเกษตร อุปโภค-บริโภค อุตสาหกรรม อื่นๆ)	1) จำนวนเครือข่ายผู้ใช้น้ำทุกภาคส่วนที่เพิ่มขึ้น ร้อยละ 100 2) จำนวนโครงการเกี่ยวกับการบริหารจัดการน้ำที่มีการดำเนินการแบบมีส่วนร่วมในระดับการร่วมมือบริหารจัดการน้ำในงานชลประทาน (Collaboration Participation) และ/หรือระดับการเสริมอำนาจประชาชนในพื้นที่ (Empowering) 3) จำนวนโครงการเกี่ยวกับการพัฒนาแหล่งน้ำที่มีการดำเนินการแบบมีส่วนร่วมในระดับการร่วมมือในงานชลประทาน



แนวทางการพัฒนา	โครงการ (X)	เป้าหมาย						งบประมาณ (ล้านบาท)						ความสอดคล้องของแผนปฏิบัติการกรมชลประทาน			
		2566	2567	2568	2569	2570	หน่วย นับ	2566	2567	2568	2569	2570	หน่วยงาน	ยุทธศาสตร์ ชาติ (Z)	แผนแม่บทฯ (Y)		
															ประเด็น	แผนย่อย	เป้าหมายแผน แม่บทย่อย (Y1)
1) สนับสนุนผลักดัน การสร้างเครือข่าย บริหารจัดการน้ำใน พื้นที่มาบริหาร จัดการแหล่งน้ำให้ เกิดความยั่งยืน 2) ขยายเครือข่าย การบริหารจัดการน้ำ โดยชุมชนให้ ครอบคลุมพื้นที่ ชลประทาน	โครงการสนับสนุนการบริหารจัดการน้ำและงานชลประทาน  - โครงการปรับปรุง ระบบการจัดการน้ำ และพัฒนาองค์กร ผู้ใช้น้ำ	xxx	xxx	xxx	xxx	xxx	xxx	20,584,300	xxx	xxx	xxx	xxx	กสช. สขป. 1 - 17	การสร้าง การเติบโต บนคุณภาพ ชีวิตที่เป็น มิตรต่อ สิ่งแวดล้อม	19) การ บริหาร จัดการ น้ำทั้ง ระบบ	การพัฒนา การจัด การน้ำเชิง ลุ่มน้ำทั้ง ระบบเพื่อ เพิ่มความ มั่นคงด้าน น้ำของ ประเทศ	190202 ระดับ ความมั่นคงน้ำ เพื่อการพัฒนา เศรษฐกิจ เพิ่มขึ้น
	- โครงการส่งเสริม การมีส่วนร่วมการ บริหารจัดการน้ำ ชลประทาน	xxx	xxx	xxx	xxx	xxx	xxx	2,625,000	xxx	xxx	xxx	xxx	กสช. สขป. 1 - 17	การสร้าง การเติบโต บนคุณภาพ ชีวิตที่เป็น มิตรต่อ สิ่งแวดล้อม	19) การ บริหาร จัดการ น้ำทั้ง ระบบ	การพัฒนา การจัด การน้ำเชิง ลุ่มน้ำทั้ง ระบบเพื่อ เพิ่มความ มั่นคงด้าน น้ำของ ประเทศ	190202 ระดับ ความมั่นคงน้ำ เพื่อการพัฒนา เศรษฐกิจ เพิ่มขึ้น
	- โครงการส่งเสริม การมีส่วนร่วมงาน ก่อสร้างแหล่งน้ำ	xxx	xxx	xxx	xxx	xxx	xxx	4,462,500	xxx	xxx	xxx	xxx	สพก. กพก. กสช. สขป. 1-17	การสร้าง การเติบโต บนคุณภาพ ชีวิตที่เป็น มิตรต่อ สิ่งแวดล้อม	19) การ บริหาร จัดการ น้ำทั้ง ระบบ	การพัฒนา การจัด การน้ำเชิง ลุ่มน้ำทั้ง ระบบเพื่อ เพิ่มความ	190202 ระดับ ความมั่นคงน้ำ เพื่อการพัฒนา เศรษฐกิจ เพิ่มขึ้น



แนวทางการพัฒนา	โครงการ (X)	เป้าหมาย						งบประมาณ (ล้านบาท)						ความสอดคล้องของแผนปฏิบัติการกรมชลประทาน			
		2566	2567	2568	2569	2570	หน่วย นับ	2566	2567	2568	2569	2570	หน่วยงาน	ยุทธศาสตร์ ชาติ (Z)	แผนแม่บทฯ (Y)		
															ประเด็น	แผนย่อย	เป้าหมายแผน แม่บทย่อย (Y1)
																มั่นคงด้าน น้ำของ ประเทศ	
	- โครงการพัฒนา ความรู้และความ ร่วมมืองาน ชลประทาน	xxx	xxx	xxx	xxx	xxx	xxx	4,400,000	xxx	xxx	xxx	xxx	กสช. สชป. 1 – 17 สบก. สพญ. กพก.	การสร้าง การเติบโต บนคุณภาพ ชีวิตที่เป็น มิตรต่อ สิ่งแวดล้อม	19) การ บริหาร จัดการ น้ำทั้ง ระบบ	การพัฒนา การจัด การน้ำเชิง ลุ่มน้ำทั้ง ระบบเพื่อ เพิ่มความ มั่นคงด้าน น้ำของ ประเทศ	190202 ระดับ ความมั่นคงน้ำ เพื่อการพัฒนา เศรษฐกิจ เพิ่มขึ้น



แผนปฏิบัติการ เรื่องที่ 5 การพัฒนาสู่องค์กรอัจฉริยะบนหลักของความโปร่งใส

เป้าหมาย	ตัวชี้วัดและค่าเป้าหมาย
<ol style="list-style-type: none"> <li>1) เพิ่มประสิทธิภาพกระบวนการทำงานมุ่งสู่การเป็นองค์กรอัจฉริยะที่ขับเคลื่อนด้วยเทคโนโลยีและดิจิทัล</li> <li>2) ปรับปรุงกฎ/ระเบียบ เพื่อลดข้อจำกัดในการทำงาน</li> <li>3) พัฒนาเทคโนโลยีดิจิทัล ให้ครอบคลุมทุกภารกิจ</li> <li>4) พัฒนาศักยภาพองค์ความรู้ คุณธรรมให้กับบุคลากร</li> <li>5) เพิ่มประสิทธิภาพและสมรรถนะของบุคลากร</li> </ol>	<ol style="list-style-type: none"> <li>1) การประเมินสถานะของหน่วยงานในการเป็นระบบราชการ 4.0 (PMQA 4.0)</li> <li>2) การพัฒนากระบวนการปฏิบัติงานโดยการนำเทคโนโลยีดิจิทัลมาเป็นกลไกหลักในการดำเนินงาน (Digitalize Process)</li> <li>3) ผลคะแนนตามแผนกลยุทธ์การบริหารทรัพยากรบุคคล (HR Scorecard)</li> <li>4) การประเมินคุณธรรมและความโปร่งใสในการดำเนินงานของหน่วยงานภาครัฐ (Integrity and Transparency Assessment: ITA)</li> <li>5) งานวิจัยและพัฒนาที่แล้วเสร็จและเผยแพร่เพื่อประโยชน์ในงานชลประทาน</li> <li>6) ประสิทธิภาพของศูนย์ปฏิบัติการน้ำอัจฉริยะ</li> <li>7) การพัฒนาระบบการจัดการองค์ความรู้ (Knowledge Management)</li> <li>8) ปรับปรุงกฎ/ระเบียบ เพื่อลดข้อจำกัดในการทำงาน</li> <li>9) การเพิ่มประสิทธิภาพการบริหารจัดการระบบเทคโนโลยีสารสนเทศและการสื่อสารสำหรับงานชลประทาน</li> </ol>



แนวทางการพัฒนา	โครงการ (X)	เป้าหมาย						งบประมาณ (ล้านบาท)						ความสอดคล้องของแผนปฏิบัติการราชการกรมชลประทาน				
		2566	2567	2568	2569	2570	หน่วย นับ	2566	2567	2568	2569	2570	หน่วยงาน	ยุทธศาสตร์ ชาติ (Z)	แผนแม่บทฯ (Y)			
															ประเด็น	แผนย่อย	เป้าหมายแผน แม่บทย่อย (Y1)	
1) สร้างองค์กรที่มีความยืดหยุ่นต่อการปรับตัว 2) มีระบบเทคโนโลยีที่มีความทันสมัยต่อการเปลี่ยนแปลง 3) พัฒนาบุคลากรให้มีศักยภาพ สามารถปรับตัวไปตามสถานการณ์ที่เปลี่ยนแปลง	- โครงการตามแผนกลยุทธ์การบริหารทรัพยากรบุคคล กรมชลประทาน	xxx	xxx	xxx	xxx	xxx	xxx	xxx	xxx	xxx	xxx	xxx	สบค. ทุกสำนัก กอง	การปรับ สมดุลและ พัฒนา ระบบการ บริหาร จัดการ ภาครัฐ	20) การ บริการ ประชาชน และ ประสิทธิภาพ ภาครัฐ	การพัฒนา บริการ ประชาชน	การพัฒนา บริการ ประชาชน	200101 งาน บริการภาครัฐ ที่ปรับเปลี่ยน เป็น ดิจิทัลเพิ่มขึ้น
															การพัฒนา ระบบ บริหารงาน ภาครัฐ	200401 ภาครัฐมีขีด สมรรถนะสูง เทียบเท่า มาตรฐานสากล และมีความ คล่องตัว	200501 บุคลากรภาครัฐ ยึดค่านิยม ในการทำงาน เพื่อประชาชน ยึดหลัก คุณธรรม จริยธรรม มีจิตสำนึก มีความสามารถ สูง มุ่งมั่น และ เป็นมืออาชีพ	





แนวทางการพัฒนา	โครงการ (X)	เป้าหมาย						งบประมาณ (ล้านบาท)						ความสอดคล้องของแผนปฏิบัติการราชการกรมชลประทาน			
		2566	2567	2568	2569	2570	หน่วย นับ	2566	2567	2568	2569	2570	หน่วยงาน	ยุทธศาสตร์ ชาติ (Z)	แผนแม่บทฯ (Y)		
															ประเด็น	แผนย่อย	เป้าหมายแผน แม่บทย่อย (Y1)
	- โครงการด้านเทคโนโลยีสารสนเทศและการสื่อสาร โครงการด้านเทคโนโลยีดิจิทัล	xxx	xxx	xxx	xxx	xxx	xxx	xxx	xxx	xxx	xxx	xxx	ศทส.	การปรับสมดุลและพัฒนาระบบการบริหารจัดการภาครัฐ	20) การบริการประชาชนและประสิทธิภาพภาครัฐ	การพัฒนาบริการประชาชน การพัฒนาระบบบริหารงานภาครัฐ	200101 งานบริการภาครัฐที่ปรับเปลี่ยนเป็นดิจิทัลเพิ่มขึ้น  200401 ภาครัฐมีขีดสมรรถนะสูงเทียบเท่ามาตรฐานสากลและมีความคล่องตัว
	- โครงการเพิ่มประสิทธิภาพการบริหารจัดการระบบเทคโนโลยีสารสนเทศและการสื่อสารสำหรับงานชลประทาน	xxx	xxx	xxx	xxx	xxx	xxx	xxx	xxx	xxx	xxx	xxx	ศทส.	การปรับสมดุลและพัฒนาระบบการบริหารจัดการภาครัฐ	20) การบริการประชาชนและประสิทธิภาพภาครัฐ	การพัฒนาบริการประชาชน การพัฒนาระบบบริหารงานภาครัฐ	200101 งานบริการภาครัฐที่ปรับเปลี่ยนเป็นดิจิทัลเพิ่มขึ้น  200401 ภาครัฐมีขีดสมรรถนะสูงเทียบเท่ามาตรฐานสากลและมีความคล่องตัว



แนวทางการพัฒนา	โครงการ (X)	เป้าหมาย						งบประมาณ (ล้านบาท)						ความสอดคล้องของแผนปฏิบัติการราชการกรมชลประทาน			
		2566	2567	2568	2569	2570	หน่วย นับ	2566	2567	2568	2569	2570	หน่วยงาน	ยุทธศาสตร์ ชาติ (Z)	แผนแม่บทฯ (Y)		
															ประเด็น	แผนย่อย	เป้าหมายแผน แม่บทย่อย (Y1)
	โครงการพัฒนา งานวิจัยเพื่อการ ชลประทาน	xxx	xxx	xxx	xxx	xxx	xxx	xxx	xxx	xxx	xxx	xxx	สวพ.	การสร้าง การเติบโต บนคุณภาพ ชีวิตที่เป็น มิตรต่อ สิ่งแวดล้อม	19) การ บริหาร จัดการน้ำทั้ง ระบบ	การพัฒนา การจัด การน้ำเชิง ลุ่มน้ำทั้ง ระบบเพื่อ เพิ่มความ มั่นคงด้าน น้ำของ ประเทศ	190202 ระดับ ความมั่นคงน้ำ เพื่อการพัฒนา เศรษฐกิจ เพิ่มขึ้น



กรมชลประทาน  
กระทรวงเกษตรและสหกรณ์

