



กรมชลประทาน

ROYAL IRRIGATION DEPARTMENT



รายงานผลการดำเนินงาน
ตัวชี้วัดตามมาตรการปรับปรุงประสิทธิภาพ
ในการปฏิบัติราชการของกรมชลประทาน
ประจำปีงบประมาณ พ.ศ. 2565

สารบัญ

	หน้า
บทสรุปผู้บริหาร	4
ส่วนที่ 1 บทนำ	6
1.1 ที่มา	7
1.2 วัตถุประสงค์	8
ส่วนที่ 2 กรอบแนวทางการประเมินส่วนราชการตามมาตรการปรับปรุงประสิทธิภาพในการปฏิบัติราชการ ประจำปีงบประมาณ พ.ศ. 2565	9
2.1 หลักการ	10
2.2 กรอบและประเด็นการประเมิน	13
2.3 ปฏิทินการประเมินส่วนราชการ ประจำปีงบประมาณ พ.ศ. 2565	14
ส่วนที่ 3 ตัวชี้วัดตามมาตรการปรับปรุงประสิทธิภาพในการปฏิบัติราชการของกรมชลประทาน ประจำปีงบประมาณ พ.ศ. 2565	15
3.1 ความเชื่อมโยงยุทธศาสตร์ชาติกับตัวชี้วัดของกรมชลประทาน	17
3.2 เกณฑ์ประเมินตัวชี้วัดตามมาตรการปรับปรุงประสิทธิภาพในการปฏิบัติราชการของกรมชลประทาน ประจำปีงบประมาณ พ.ศ. 2565	21
3.3 รายละเอียดตัวชี้วัดตามมาตรการปรับปรุงประสิทธิภาพในการปฏิบัติราชการของกรมชลประทาน ประจำปีงบประมาณ พ.ศ. 2565	23
ส่วนที่ 4 ผลการดำเนินงานตามตัวชี้วัดตามมาตรการปรับปรุงประสิทธิภาพในการปฏิบัติราชการของกรมชลประทาน ประจำปีงบประมาณ พ.ศ. 2565	33
4.1 สรุปผลการดำเนินงานตามตัวชี้วัดตามมาตรการปรับปรุงประสิทธิภาพในการปฏิบัติราชการ ประจำปีงบประมาณ พ.ศ. 2565	34
4.2 รายละเอียดผลการดำเนินงาน องค์ประกอบที่ 1	37
การประเมินประสิทธิภาพการดำเนินงาน (Performance Base)	
ตัวชี้วัดที่ 3 พื้นที่ชลประทานเพิ่มขึ้น (ไร่)	37
ตัวชี้วัดที่ 4 การเพิ่มประสิทธิภาพการบริหารจัดการน้ำ	
ตัวชี้วัดที่ 4.1 ร้อยละของพื้นที่บริหารจัดการน้ำในเขตชลประทานได้รับน้ำตามปริมาณน้ำต้นทุนที่มีในแต่ละปี	39
ตัวชี้วัดที่ 4.2 จำนวนปริมาณน้ำเก็บกักที่เพิ่มขึ้น (ล้านลูกบาศก์เมตร)	43



4.3 รายละเอียดผลการดำเนินงาน องค์ประกอบที่ 2	45
การประเมินศักยภาพในการดำเนินงาน (Potential Base)	
ตัวชี้วัดที่ 5 การพัฒนาองค์การสู่ดิจิทัล : การพัฒนาระบบตรวจวัดระดับน้ำแบบมีส่วนร่วม	45
ตัวชี้วัดที่ 6 การประเมินสถานะของหน่วยงานในการเป็นระบบราชการ 4.0 (PMQA 4.0)	50
ส่วนที่ 5 ข้อเสนอแนะ	52
5.1 ข้อยกเว้น ปัญหา อุปสรรค และข้อเสนอแนะ	53
5.2 ข้อเสนอแนะการกำหนดตัวชี้วัด	54
5.3 ข้อเสนอแนะการรายงานและติดตามผลการดำเนินงาน	55

บทสรุปผู้บริหาร

คณะรัฐมนตรีในการประชุมเมื่อวันที่ 5 เมษายน 2559 มีมติเห็นชอบกับมาตรการปรับปรุงประสิทธิภาพในการปฏิบัติราชการ โดยมีวัตถุประสงค์เพื่อพัฒนาระบบการดำเนินงานของส่วนราชการในการขับเคลื่อนภารกิจสำคัญของรัฐบาลในการแก้ไขปัญหาและการอำนวยความสะดวกแก่ประชาชน และเพื่อเพิ่มศักยภาพของส่วนราชการในการสนับสนุนการพัฒนาประเทศ โดยสำนักงาน ก.พ.ร. ได้รับมอบหมายให้เป็นผู้ประเมินส่วนราชการตามมาตรการฯ ดังกล่าว ตั้งแต่ปี พ.ศ. 2560 ได้กำหนดกรอบแนวทางส่วนราชการตามมาตรการปรับปรุงประสิทธิภาพในการปฏิบัติราชการ ประจำปีงบประมาณ พ.ศ. 2565 เพื่อใช้เป็นแนวทางในการดำเนินงานของส่วนราชการในการขับเคลื่อนภารกิจสำคัญ และบรรลุเป้าหมายตามยุทธศาสตร์ประเทศ

กรมชลประทาน ได้กำหนดกรอบการประเมินผลตามมาตรการปรับปรุงประสิทธิภาพในการปฏิบัติราชการ ประจำปีงบประมาณ พ.ศ. 2565 โดยได้เชื่อมโยงแผนแม่บทภายใต้ยุทธศาสตร์ชาติ แผนพัฒนาเศรษฐกิจและสังคมแห่งชาติ ฉบับที่ 12 (ปี พ.ศ. 2560 – 2565) แผนการปฏิรูปประเทศ นโยบายรัฐบาล แผนยุทธศาสตร์กระทรวงเกษตรและสหกรณ์ และแผนยุทธศาสตร์กรมชลประทาน ให้สอดคล้องกับกรอบแนวทางที่สำนักงาน ก.พ.ร. ได้กำหนดเอาไว้ จำนวน 2 องค์ประกอบ ดังนี้

● องค์ประกอบที่ 1 การประเมินประสิทธิผลการดำเนินงาน (Performance Base) น้ำหนักร้อยละ 70

ตัวชี้วัดที่ 1 รายได้เงินสดสุทธิทางการเกษตรของเกษตรกร

เฉลี่ยต่อครัวเรือนเพิ่มขึ้น (บาท/ครัวเรือน/ปี) น้ำหนักร้อยละ 10

ตัวชี้วัดที่ 2 ผลการดำเนินงานตามแนวทางส่งเสริมเกษตรแปลงใหญ่ น้ำหนักร้อยละ 15

ตัวชี้วัดที่ 3 พื้นที่ชลประทานเพิ่มขึ้น (ไร่) น้ำหนักร้อยละ 15

ตัวชี้วัดที่ 4 การเพิ่มประสิทธิภาพการบริหารจัดการน้ำ น้ำหนักร้อยละ 30

ตัวชี้วัดที่ 4.1 ร้อยละของพื้นที่บริหารจัดการน้ำในเขตชลประทาน

ได้รับน้ำตามปริมาณน้ำต้นทุนที่ในแต่ละปี (น้ำหนักร้อยละ 15)

ตัวชี้วัดที่ 4.2 จำนวนปริมาณน้ำเก็บกักที่เพิ่มขึ้น (ล้านลูกบาศก์เมตร) (น้ำหนักร้อยละ 15)

● องค์ประกอบที่ 2 การประเมินศักยภาพในการดำเนินงาน (Potential Base) น้ำหนักร้อยละ 30

ตัวชี้วัดที่ 5 การพัฒนาองค์การสู่ดิจิทัล

:การพัฒนาระบบตรวจวัดระดับน้ำแบบมีส่วนร่วม น้ำหนักร้อยละ 15

ตัวชี้วัดที่ 6 การประเมินสถานะของหน่วยงานในการ

เป็นระบบราชการ 4.0 (PMQA 4.0) น้ำหนักร้อยละ 15

ทั้งนี้ กรมชลประทานมีผลการประเมินตัวชี้วัดตามมาตรการปรับปรุงประสิทธิภาพในการปฏิบัติราชการ ประจำปีงบประมาณ พ.ศ. 2565 จากสำนักงาน ก.พ.ร. มีค่าคะแนน **84.96 คะแนน** (เต็ม 100 คะแนน) อยู่ใน**ระดับมาตรฐานขั้นสูง** โดยมีจำนวนตัวชี้วัดอยู่ในเป้าหมายขั้นสูง จำนวน 3 ตัวชี้วัด เป้าหมายมาตรฐาน จำนวน 3 ตัวชี้วัด และเป้าหมายขั้นต้น จำนวน 2 ตัวชี้วัด สรุปค่าคะแนนแต่ละตัวชี้วัดได้ดังตารางต่อไปนี้

ตารางสรุปผลการประเมินการดำเนินงานตามตัวชี้วัดตามมาตรการปรับปรุงประสิทธิภาพในการปฏิบัติราชการ ประจำปีงบประมาณ พ.ศ. 2565 จาก สำนักงาน ก.พ.ร.

ประเด็นการประเมิน	น้ำหนัก (ร้อยละ)	ผลการ ดำเนินงาน	คะแนน	คะแนนถ่วง น้ำหนัก
องค์ประกอบที่ 1 การประเมินประสิทธิผลการดำเนินงาน (Performance Base)	70			60.82
1. รายได้เงินสดสุทธิทางการเกษตรของเกษตรกรเฉลี่ยต่อครัวเรือนเพิ่มขึ้น (บาท/ครัวเรือน/ปี)	10	78,322.00 (บาท/ครัวเรือน/ปี)	81.99	8.20
2. ผลการดำเนินงานตามแนวทางส่งเสริมเกษตรแปลงใหญ่	15	ใช้ค่าเฉลี่ยผลการดำเนินงานของหน่วยงานหลัก 7 หน่วยงาน)	99.86	14.98
3. พื้นที่ชลประทานเพิ่มขึ้น (ไร่)	15	274,909 ไร่	78.70	11.81
4. การเพิ่มประสิทธิภาพการบริหารจัดการน้ำ	30			
4.1 ร้อยละของพื้นที่บริหารจัดการน้ำในเขตชลประทานได้รับน้ำตามปริมาณน้ำต้นทุนที่มีในแต่ละปี	(15)	+/- 0.75 (ร้อยละ)	100	15.00
4.2 จำนวนปริมาณน้ำเก็บกักที่เพิ่มขึ้น (ล้านลูกบาศก์เมตร)	(15)	111.70 (ล้าน ลบ.ม.)	72.22	10.83
องค์ประกอบที่ 2 การประเมินศักยภาพในการดำเนินงาน (Potential Base)	30			24.14
5. การพัฒนาองค์การสู่ดิจิทัล : การพัฒนาระบบตรวจวัดระดับน้ำแบบมีส่วนร่วม	15	3 (ผลผลิต)	100	15.00
6. การประเมินสถานะของหน่วยงานในการเป็นระบบราชการ 4.0 (PMQA 4.0)	15	347.01 คะแนน	60.90	9.14

ส่วนที่ 1

บทนำ

การประเมินส่วนราชการตามมาตรการปรับปรุง
ประสิทธิภาพในการปฏิบัติราชการ
ประจำปีงบประมาณ พ.ศ. 2565
มีที่มาและวัตถุประสงค์ โดยมีรายละเอียดดังนี้



1.1 ที่มา

- **พระราชบัญญัติระเบียบบริหารราชการแผ่นดิน (ฉบับที่ 5) พ.ศ. 2545**

มาตรา 3/1 กำหนดว่า “การบริหารราชการต้องเป็นไปเพื่อประโยชน์สุขของประชาชน เกิดผลสัมฤทธิ์ต่อภารกิจของรัฐ ความมีประสิทธิภาพ ความคุ้มค่าในเชิงภารกิจแห่งรัฐการลดขั้นตอนการปฏิบัติงาน การลดภารกิจและยุบเลิกหน่วยงานที่ไม่จำเป็น การกระจายภารกิจและทรัพยากรให้แก่ท้องถิ่น การกระจายอำนาจตัดสินใจการอำนวยความสะดวกและการตอบสนองความต้องการของประชาชน ทั้งนี้ โดยมีผู้รับผิดชอบต่อผลของงานในการปฏิบัติหน้าที่ของส่วนราชการต้องใช้วิธีการบริหารกิจการบ้านเมืองที่ดีโดยเฉพาะอย่างยิ่งให้คำนึงถึงความรับผิดชอบของผู้ปฏิบัติงาน การมีส่วนร่วมของประชาชน การเปิดเผยข้อมูล การติดตามตรวจสอบและประเมินผลการปฏิบัติงาน ทั้งนี้ ตามความเหมาะสมของแต่ละภารกิจ”

- **พระราชกฤษฎีกาว่าด้วยหลักเกณฑ์และวิธีการบริหารกิจการบ้านเมืองที่ดี พ.ศ. 2546**

มาตรา 9 (3) กำหนดว่า “การบริหารราชการเพื่อให้เกิดผลสัมฤทธิ์ต่อภารกิจของรัฐให้ส่วนราชการต้องจัดให้มีการติดตามและประเมินผลการปฏิบัติตามแผนปฏิบัติราชการตามหลักเกณฑ์และวิธีการที่ส่วนราชการกำหนดขึ้น ซึ่งต้องสอดคล้องกับมาตรฐานที่สำนักงาน ก.พ.ร. กำหนด”

มาตรา 12 กำหนดว่า “เพื่อประโยชน์ในการปฏิบัติราชการให้เกิดผลสัมฤทธิ์สำนักงาน ก.พ.ร. อาจเสนอต่อคณะรัฐมนตรี เพื่อกำหนดมาตรการกำกับการปฏิบัติราชการ โดยวิธีการจัดทำความตกลงเป็นลายลักษณ์อักษรหรือโดยวิธีการอื่นใด เพื่อแสดงความรับผิดชอบในการปฏิบัติราชการ”

มาตรา 45 กำหนดให้ส่วนราชการจัดให้มีคณะผู้ประเมินอิสระดำเนินการประเมินผลการปฏิบัติราชการของส่วนราชการเกี่ยวกับผลสัมฤทธิ์ของภารกิจ คุณภาพการให้บริการความพึงพอใจของประชาชนผู้รับบริการความคุ้มค่าในภารกิจ ทั้งนี้ตามหลักเกณฑ์ วิธีการ และระยะเวลาที่สำนักงาน ก.พ.ร. กำหนด

- **มติคณะรัฐมนตรี 5 เมษายน 2559**

มติคณะรัฐมนตรี 5 เมษายน 2559 เห็นชอบกับมาตรการปรับปรุงประสิทธิภาพในการปฏิบัติราชการ กำหนดให้มีการประเมินส่วนราชการ ใน 5 องค์ประกอบ และให้นำแบบประเมินฯ นี้ไปใช้ในการประเมินส่วนราชการ โดยให้นายกรัฐมนตรี รองนายกรัฐมนตรี หรือรัฐมนตรีประจำสำนักนายกรัฐมนตรี รัฐมนตรีว่าการกระทรวง และรัฐมนตรีช่วยว่าการกระทรวงเป็นผู้ประเมิน และมีเลขาธิการ ก.พ.ร. เป็นผู้ประเมินเบื้องต้น

- **มติคณะรัฐมนตรี 20 กรกฎาคม 2564**

คณะรัฐมนตรีมีมติเห็นชอบกรอบและแนวทางการประเมินส่วนราชการตามมาตรการปรับปรุงประสิทธิภาพในการปฏิบัติราชการ ประจำปีงบประมาณ พ.ศ. 2565 โดยการประเมินมี 2 องค์ประกอบ ได้แก่ (1) การประเมินประสิทธิผลการดำเนินงาน (Performance Base) น้ำหนักร้อยละ 70 และ (2) การประเมินศักยภาพในการดำเนินงาน (Potential Base) น้ำหนักร้อยละ 30 และแบ่งเกณฑ์การประเมิน 3 ระดับ ได้แก่ ระดับคุณภาพ ระดับมาตรฐาน (มาตรฐานขั้นสูงและมาตรฐานขั้นต้น) และระดับต้องปรับปรุง โดยพิจารณาจากคะแนนในภาพรวม และมีรอบระยะเวลาการประเมิน

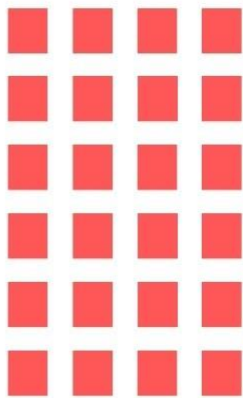
ปีละ 1 ครั้ง (ตั้งแต่วันที่ 1 ตุลาคม ถึงวันที่ 30 กันยายน ของทุกปี) ทั้งนี้ จะมีการนำผลการดำเนินงาน/ผลการประเมินของส่วนราชการไปเชื่อมโยงกับการประเมินผลการปฏิบัติงานรายบุคคลในระดับหัวหน้าส่วนราชการด้วย

1.2 วัตถุประสงค์

การประเมินส่วนราชการตามมาตรการปรับปรุงประสิทธิภาพในการปฏิบัติราชการมีวัตถุประสงค์เพื่อพัฒนาระบบการดำเนินงานของส่วนราชการในการขับเคลื่อนภารกิจสำคัญของรัฐบาล เพื่อบรรลุต่อเป้าหมายตามยุทธศาสตร์ของประเทศ

ส่วนที่ 2

กรอบแนวทางการประเมินส่วนราชการตามมาตรการปรับปรุงประสิทธิภาพในการปฏิบัติราชการ ประจำปีงบประมาณ พ.ศ. 2565



2.1 หลักการ

หลักการในการประเมินส่วนราชการตามมาตรการปรับปรุงประสิทธิภาพในการปฏิบัติราชการ ประจำปีงบประมาณ พ.ศ. 2565 มีดังนี้

1. กรอบการประเมินส่วนราชการตามมาตรการปรับปรุงประสิทธิภาพในการปฏิบัติราชการ ประจำปีงบประมาณ พ.ศ. 2565 กำหนดให้มีการประเมินส่วนราชการใน 2 องค์ประกอบ ได้แก่ (1) การประเมินประสิทธิผลการดำเนินงาน (Performance Base) (2) การประเมินศักยภาพในการดำเนินงาน (Potential Base) และแบ่งเกณฑ์การประเมิน 3 ระดับ โดยพิจารณาคะแนนภาพรวมเฉลี่ยทุกองค์ประกอบ ได้แก่

ระดับ	ผลการดำเนินงานอยู่ระหว่าง
ระดับคุณภาพ	90.00 – 100 คะแนน
ระดับมาตรฐาน	
● มาตรฐานขั้นสูง	75.00 – 89.99 คะแนน
● มาตรฐานขั้นต้น	60.00 – 74.99 คะแนน
ระดับต้องปรับปรุง	ต่ำกว่า 60.00 คะแนน

2. รอบระยะเวลาการประเมิน ตั้งแต่วันที่ 1 ตุลาคม 2564 ถึงวันที่ 30 กันยายน 2565 (ปีละ 1 ครั้ง) โดยรายงานผลการดำเนินงานผ่านระบบการรายงานผลการประเมินส่วนราชการ (Electronic Self-Assessment Report : e-SAR) และหากส่วนราชการมีผลการดำเนินงานรอบ 3 เดือน 6 เดือน และ 9 เดือน สามารถรายงานผ่านระบบดังกล่าวเพื่อประโยชน์ในการติดตามความก้าวหน้าการดำเนินงาน

3. การกำหนดตัวชี้วัดของส่วนราชการเน้นการบูรณาการการดำเนินงานเพื่อขับเคลื่อนเป้าหมายตามยุทธศาสตร์ชาติ แผนแม่บทภายใต้ยุทธศาสตร์ชาติ ร่างแผนพัฒนาเศรษฐกิจและสังคมแห่งชาติ ฉบับที่ 13 แผนการปฏิรูปประเทศ แผนบูรณาการ การพัฒนาที่ยั่งยืน (SDGs) รวมทั้งนโยบายสำคัญของรัฐบาล และดัชนีชี้วัดสากล (International KPIs)

4. มุ่งเน้นให้กระทรวงมีบทบาทหลักในการพิจารณากำหนดตัวชี้วัดและติดตามประเมินผล การปฏิบัติงานของกระทรวงและส่วนราชการในสังกัดกระทรวง ผ่านกลไกคณะกรรมการกำกับการประเมินผล การปฏิบัติราชการของส่วนราชการระดับกระทรวงซึ่งพิจารณาจากประเด็นสำคัญในการบูรณาการและขับเคลื่อนยุทธศาสตร์ชาติ แผนแม่บทภายใต้ยุทธศาสตร์ชาติ แผนการปฏิรูปประเทศ และแผนระดับชาติอื่น ๆ มากำหนดเป็นตัวชี้วัดระดับกระทรวง และถ่ายทอดลงสู่ส่วนราชการระดับกรมภายในกระทรวง ทั้งนี้ เพื่อมุ่งให้เกิดการบูรณาการ การทำงานให้มีความสอดคล้องเชื่อมโยงกันระหว่างกระทรวงและส่วนราชการภายในกระทรวง ในการขับเคลื่อน การดำเนินงานของกระทรวงและกรมในกระทรวงให้บรรลุเป้าหมายตามที่กำหนด

5. กลไกการประเมิน ดำเนินการผ่านคณะทำงานและคณะกรรมการใน 2 ระดับ ได้แก่

(1) คณะทำงานเพื่อพิจารณาตัวชี้วัดตามมาตรการปรับปรุงประสิทธิภาพในการปฏิบัติราชการ ซึ่งเป็นกลไกคณะอนุกรรมการพัฒนาระบบราชการ (อ.ก.พ.ร.) เกี่ยวกับการประเมินส่วนราชการตามมาตรการปรับปรุงประสิทธิภาพในการปฏิบัติราชการ แต่งตั้งโดย อ.ก.พ.ร.ฯ ทำหน้าที่พิจารณาและให้ความเห็นต่อความเหมาะสมของตัวชี้วัดระดับกระทรวง

(2) คณะกรรมการกำกับการประเมินผลการปฏิบัติราชการของส่วนราชการ เป็นกลไกของส่วนราชการ แบ่งเป็น 2 กลุ่ม ดังนี้

(2.1) ส่วนราชการระดับกระทรวง 18 กระทรวง (ยกเว้นกระทรวงกลาโหม สำนักงานกฤษฎีกา) ให้มีคณะกรรมการกำกับการประเมินผลการปฏิบัติราชการของส่วนราชการในกระทรวง แต่งตั้งโดยรัฐมนตรีว่าการกระทรวงมีหน้าที่กำหนดตัวชี้วัด น้ำหนัก ค่าเป้าหมายในการประเมินผลการปฏิบัติราชการของกระทรวง และส่วนราชการในสังกัดกระทรวง

(2.2) ส่วนราชการในสังกัดสำนักงานกฤษฎีกา และส่วนราชการไม่สังกัดสำนักงานกฤษฎีกา กระทรวง หรือทบวง (ยกเว้น กอ.รมน. และสำนักงานตำรวจแห่งชาติ) รวม 22 หน่วยงาน ให้มีคณะกรรมการกำกับการประเมินผลการปฏิบัติราชการของส่วนราชการแต่งตั้งโดยรองนายกรัฐมนตรีหรือรัฐมนตรีที่กำกับส่วนราชการ มีหน้าที่กำหนดตัวชี้วัด น้ำหนัก ค่าเป้าหมาย ในการประเมินผลการปฏิบัติราชการของส่วนราชการ

6. ให้ความสำคัญกับการกำหนดตัวชี้วัดการบูรณาการการดำเนินงานร่วมกันหลายหน่วยงาน (Joint KPIs) ตามนโยบายสำคัญเร่งด่วนของรัฐบาล เนื่องจากในการทำงานเพื่อตอบโจทย์การพัฒนาประเทศและขับเคลื่อนยุทธศาสตร์ชาติ จำเป็นต้องอาศัยการดำเนินงานร่วมกันหลายหน่วยงาน จึงเน้นให้มีการบูรณาการการทำงานร่วมกันระหว่างส่วนราชการ ทั้งภายในกระทรวงและต่างกระทรวง การทำงานระหว่างกระทรวงกับจังหวัด รวมถึงการบูรณาการการทำงานร่วมกับองค์กรมหาชนด้วย

7. ตัวชี้วัดที่มีความสำคัญแต่ไม่สามารถวัดผลได้ในรอบปีการประเมิน กำหนดเป็นตัวชี้วัด Monitor โดยไม่กำหนดน้ำหนักและไม่ประเมินผล แต่ให้ส่วนราชการรายงานผลการดำเนินงานเพื่อนำข้อมูลมาใช้ประโยชน์ในการวิเคราะห์แนวโน้มสำหรับการวางแผนการปฏิบัติงานของหน่วยงาน และการกำหนดเป้าหมายการดำเนินงาน ทั้งระยะสั้นและระยะยาวได้อย่างเหมาะสม

8. ให้ความสำคัญกับการประเมินในมิติของการพัฒนาศักยภาพขององค์กร ซึ่งเป็นการพัฒนาอย่างยั่งยืน ได้แก่

(1) การพัฒนาองค์การสู่ดิจิทัล เพื่อส่งเสริมให้ส่วนราชการ/จังหวัดปรับเปลี่ยนวิธีการดำเนินงานเพื่อรองรับการทำงานในรูปแบบ New Normal หรือการทำงานในชีวิตวิถีใหม่รวมทั้งการสร้างคามเข้มแข็งให้หน่วยงานเพื่อผลักดันการดำเนินงานให้บรรลุเป้าหมายโดยการนำเทคโนโลยีดิจิทัลมาเพิ่มประสิทธิภาพในการทำงาน เช่น การพัฒนาระบบข้อมูลให้เป็นดิจิทัล (Digitize Data) เพื่อนำไปสู่การเปิดเผยข้อมูลภาครัฐ (Open Data) การเชื่อมโยงและแบ่งปันข้อมูล (Sharing Data) การพัฒนากระบวนการปฏิบัติงานโดยการนำเทคโนโลยีดิจิทัลมาเป็นกลไกหลักในการดำเนินงาน (Digitalize Process) การสร้างนวัตกรรมในการปรับปรุงกระบวนการ หรือการให้บริการ (e-Service) ที่มีประสิทธิภาพมากยิ่งขึ้น

(2) การประเมินสถานะของหน่วยงานภาครัฐในการเป็นระบบราชการ 4.0 (PMQA 4.0) เป็นการวัดเพื่อประเมินความสามารถในการบริหารจัดการภายในหน่วยงานและความพยายามของส่วนราชการในการขับเคลื่อนงานให้บรรลุเป้าหมายอย่างยั่งยืน โดยพิจารณาจากผลการประเมินสถานะการเป็นระบบราชการ 4.0 (PMQA 4.0)

9. เชื่อมโยงการประเมินส่วนราชการตามมาตรการปรับปรุงประสิทธิภาพในการปฏิบัติราชการกับการประเมินผลการปฏิบัติงานรายบุคคลที่ดำเนินการโดยสำนักงาน ก.พ. โดยนำผลการประเมินตามมาตรการปรับปรุงประสิทธิภาพฯ ไปเป็นส่วนหนึ่งของการประเมินผลการปฏิบัติงานรายบุคคลในระดับหัวหน้าส่วนราชการ



(ปลัดกระทรวงหรือเทียบเท่า อธิบดีหรือเทียบเท่า ผู้ว่าราชการจังหวัด) เพื่อให้การประเมินหัวหน้าส่วนราชการดังกล่าว สามารถผลักดันการปฏิบัติภารกิจของหน่วยงานในการขับเคลื่อนนโยบายสำคัญของรัฐบาล และบรรลุเป้าหมายการพัฒนาประเทศตามยุทธศาสตร์ชาติและแผนการปฏิรูปประเทศ (ตามหนังสือสำนัก ก.พ. ที่ นร 1024/ว1 ลงวันที่ 20 มกราคม 2565 เรื่องหลักเกณฑ์และวิธีการประเมินผลการปฏิบัติราชการผู้บริหารของส่วนราชการ)

2.2 กรอบและประเด็นการประเมิน

การประเมินส่วนราชการตามมาตรการปรับปรุงประสิทธิภาพในการปฏิบัติราชการประจำปีงบประมาณ พ.ศ. 2565 มีกรอบการประเมินใน 2 องค์ประกอบ โดยมีประเด็นการประเมิน ดังนี้

ตารางแสดงกรอบ และประเด็นการประเมินส่วนราชการฯ ประจำปีงบประมาณ พ.ศ. 2565

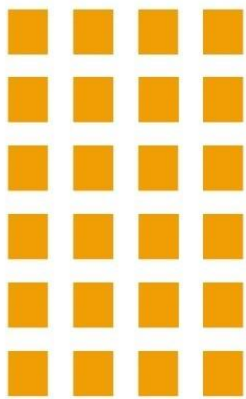
องค์ประกอบการประเมิน	ประเด็นการประเมิน
1. การประเมินประสิทธิผลการดำเนินงาน (Performance Base) (น้ำหนักร้อยละ 70)	<p>1.1 ผลการดำเนินงานตามยุทธศาสตร์ชาติ แผนแม่บทฯ มติคณะรัฐมนตรี นโยบายรัฐบาล โดยเฉพาะนโยบายเร่งด่วน เช่น การฟื้นฟูเศรษฐกิจ (Agenda KPI)</p> <p>1.2 ผลการดำเนินงานตามแผนการปฏิรูปประเทศในประเด็นที่เกี่ยวข้องกับส่วนราชการ</p> <p>1.3 ผลการดำเนินงานตามนโยบายสำคัญที่เป็นการบูรณาการการดำเนินงานร่วมกันหลายหน่วยงาน เช่น การขจัดความยากจน อุบัติเหตุทางถนน ปัญหาชายแดนภาคใต้ เป็นต้น (Joint KPIs)</p> <p>1.4 ผลการดำเนินงานตามภารกิจพื้นฐาน งานประจำ งานตามหน้าที่ความรับผิดชอบหลัก งานตามกฎหมาย กฎ หรือภารกิจในพื้นที่/ท้องถิ่น ภูมิภาค จังหวัด กลุ่มจังหวัด (Function KPI / Area KPI)</p> <p>1.5 ดัชนีชี้วัดสากลที่วัดผลตามภารกิจของหน่วยงาน (International KPIs)</p>
2. การประเมินศักยภาพในการดำเนินงาน (Potential Base) (น้ำหนักร้อยละ 30)	<p>2.1 การพัฒนาองค์การสู่ดิจิทัล (ร้อยละ 15) เลือกจากประเด็นต่าง ๆ ดังนี้</p> <ul style="list-style-type: none">(1) การสร้างนวัตกรรมในการปรับปรุงกระบวนการหรือการให้บริการ (e-Service)(2) การพัฒนาระบบข้อมูลให้เป็นดิจิทัล (Digitize Data) ทั้งข้อมูลที่ใช้ภายในหน่วยงาน และข้อมูลที่จะเผยแพร่สู่หน่วยงานภายนอก/สาธารณะ เพื่อนำไปสู่การเปิดเผยข้อมูลภาครัฐ (Open Data)(3) การเชื่อมโยงและแบ่งปันข้อมูล (Sharing Data)(4) การพัฒนากระบวนการปฏิบัติงานโดยการนำเทคโนโลยีดิจิทัลมาเป็นกลไกหลักในการดำเนินงาน (Digitalize Process) <p>2.2 การประเมินสถานะของหน่วยงานในการเป็นระบบราชการ 4.0 (PMQA 4.0) (น้ำหนักร้อยละ 15)</p>

2.3 ปฏิทินการประเมินส่วนราชการ ประจำปีงบประมาณ พ.ศ. 2565



ส่วนที่ 3

ตัวชี้วัดตามมาตรการปรับปรุง ประสิทธิภาพในการปฏิบัติ ราชการของกรมชลประทาน ประจำปีงบประมาณ พ.ศ. 2565



การประเมินส่วนราชการในปีงบประมาณ พ.ศ. 2565 กรมชลประทานถูกประเมินตัวชี้วัด 2 ส่วน ประกอบด้วย 1) การประเมินประสิทธิผลการดำเนินงาน (Performance Base) ร้อยละ 70 จำนวน 4 ตัวชี้วัด 2) การประเมินศักยภาพในการดำเนินงาน (Potential Base) ร้อยละ 30 จำนวน 2 ตัวชี้วัด ดังนี้

1. การประเมินประสิทธิผลการดำเนินงาน (Performance Base) เป็นการประเมินผลการปฏิบัติงานตามภารกิจร่วมกับส่วนราชการภายในกระทรวงฯ ซึ่งกรมชลประทาน เกี่ยวข้อง และภารกิจหลักขององค์กร 5 ตัวชี้วัด ประกอบด้วย

1.1 ผลการดำเนินงานตามนโยบายสำคัญที่เป็นการบูรณาการการดำเนินงานร่วมกันหลายหน่วยงาน (Joint KPIs) จำนวน 2 ตัวชี้วัด

1) รายได้เงินอุดหนุนทางการเกษตรของเกษตรกรเคลื่อนย้ายต่อครัวเรือนเพิ่มขึ้น (บาท/ครัวเรือน/ปี) ซึ่งกรมชลประทานเป็นหน่วยงานสนับสนุน

2) ผลการดำเนินงานตามแนวทางส่งเสริมเกษตรแปลงใหญ่ ซึ่งกรมชลประทานเป็นหน่วยงานที่สนับสนุนโครงสร้างพื้นฐานด้านน้ำ

1.2 ผลการดำเนินงานตามภารกิจพื้นฐาน งานประจำ งานตามหน้าที่ความรับผิดชอบหลัก งานตามกฎหมาย กฎ หรือภารกิจในพื้นที่/ท้องถิ่น ภูมิภาค จังหวัด กลุ่มจังหวัด (Function KPI) จำนวน 3 ตัวชี้วัด

1) พื้นที่ชลประทานเพิ่มขึ้นไม่น้อยกว่า (ไร่) ปีงบประมาณ พ.ศ. 2565 กระทรวงฯ กำหนดเป้าหมายตัวชี้วัดการเพิ่มพื้นที่ชลประทาน จากทุกแหล่งงบประมาณ โดยกำหนดค่าเป้าหมายขึ้นสูงตามแผนพัฒนาเศรษฐกิจและสังคมแห่งชาติ ฉบับที่ 12

2) การเพิ่มประสิทธิภาพการบริหารจัดการน้ำ

2.1) ร้อยละของพื้นที่บริหารจัดการน้ำในเขตชลประทานได้รับน้ำตามปริมาณน้ำต้นทุนที่มีในแต่ละปี (ร้อยละ)

2.2) จำนวนปริมาณน้ำเก็บกักที่เพิ่มขึ้น (ล้านลูกบาศก์เมตร)

2. การประเมินศักยภาพในการดำเนินงาน (Potential Base) เป็นการประเมินการเปลี่ยนแปลงของส่วนราชการในการพัฒนาองค์การสู่ดิจิทัล และการเข้าสู่ระบบบริหารราชการ 4.0 จำนวน 2 ตัวชี้วัด ประกอบด้วย

2.1 การพัฒนาองค์การสู่ดิจิทัล พิจารณาจาก (1) การสร้างนวัตกรรมในการปรับปรุงกระบวนการ (2) การพัฒนาข้อมูลให้เป็นดิจิทัล (3) การเชื่อมโยงและแบ่งปันข้อมูล (4) การพัฒนากระบวนการปฏิบัติงานโดยการนำเทคโนโลยีดิจิทัลมาเป็นกลไกการดำเนินงาน กรมเสนอการพัฒนาระบบตรวจวัดระดับน้ำแบบมีส่วนร่วมซึ่งเป็นการเชื่อมโยงและแบ่งปันข้อมูล (Sharing Data)

2.2 การประเมินสถานะของหน่วยงานในการเป็นระบบราชการ 4.0 (PMQA 4.0) เป็นการประเมินกลไกการขับเคลื่อนองค์กร ตามเกณฑ์การพัฒนาคูณภาพการบริหารจัดการภาครัฐ (PMQA) ซึ่งกำหนดเกณฑ์การประเมินเป็น 3 กลุ่ม ตามค่านับผลการประเมินในปีงบประมาณ พ.ศ. 2564 ได้แก่ กลุ่มที่ 1 ส่วนราชการที่มีค่าคะแนนผลการประเมิน ต่ำกว่า 350 คะแนน กลุ่มที่ 2 ส่วนราชการที่มีค่าคะแนนผลการประเมิน ตั้งแต่ 350-399 คะแนน และกลุ่มที่ 3 ส่วนราชการที่มีค่าคะแนนผลการประเมิน ตั้งแต่ 400 คะแนนขึ้นไป โดยกรมชลประทานจัดอยู่ในกลุ่มที่ 2 มีการประเมินในปีงบประมาณ 2564 ได้ค่าคะแนน 369 คะแนน

3.1 ความเชื่อมโยงยุทธศาสตร์ชาติกับตัวชี้วัดของกรมชลประทาน

รูปภาพแสดงความเชื่อมโยงยุทธศาสตร์ชาติกับตัวชี้วัดของกรมชลประทาน



ความเชื่อมโยงยุทธศาสตร์ระดับชาติกับตัวชี้วัดของกรมชลประทาน																																
ยุทธศาสตร์ชาติ พ.ศ. 2561 – 2580																																
บทบาท/เกณฑ์	แผนแม่บทภายใต้ยุทธศาสตร์ชาติ		แผนฯ 12 (ปี 60-64)		แผนการปฏิรูปประเทศ		นโยบายรัฐบาล																									
	นโยบายหลัก		นโยบายเร่งด่วน		นโยบายหลัก		นโยบายเร่งด่วน		นโยบายหลัก		นโยบายเร่งด่วน																					
ดัชนีชี้วัด	1		2		3		3		4		4																					
	สร้างความเข้มแข็งให้กัม เกษตรกรรมและสถาบันเกษตรกร		เพิ่มประสิทธิภาพการบริหารจัดการ สินค้าเกษตรตลอดโซ่อุปทาน		เพิ่มความสามารถในการแข่งขัน ภาคการเกษตรด้วยเทคโนโลยี และนวัตกรรม		เพิ่มความสามารถในการแข่งขัน ภาคการเกษตรด้วยเทคโนโลยี และนวัตกรรม		บริหารจัดการทรัพยากร การเกษตรและสิ่งแวดล้อม อย่างสมดุลและยั่งยืน		บริหารจัดการทรัพยากร การเกษตรและสิ่งแวดล้อม อย่างสมดุลและยั่งยืน																					
สาระสำคัญของตัวชี้วัด	1. รมบมรับรองมาตรฐานสินค้าเกษตร (GAP) ที่ข ปรเมง ปรตุ สตร์	2. รมบมการขึ้นทะเบียนเกษตรกรและการขอรับการช่วยเหลือด้านการเกษตร	3. รายได้เงินสดสุทธิทางการเกษตรของเกษตรกรเฉลี่ยต่อครัวเรือนเพิ่มขึ้น (บาท/ครัวเรือน/ปี)	4. ผลการดำเนินงานตามแนวทางส่งเสริมเกษตรแปลงใหญ่	5. การพัฒนามาตรฐานข้อมูลกลาง (Data Standard) สินค้าเกษตรที่สำคัญ	6. ร้อยละของเกษตรกรที่มีความเข้มแข็งอยู่ในระดับชั้น 1 และระดับชั้น 2	7. ร้อยละของวิสาหกิจชุมชนมีความเข้มแข็งมีผลการประเมินศักยภาพในระดับดี	8. พื้นที่ชลประทานเพิ่มขึ้นไม่น้อยกว่า (ไร่)	9.1 ร้อยละของพื้นที่บริหารจัดการน้ำในเขตชลประทาน (Cropping Intensity)	9.2 จำนวนปริมาณน้ำเก็บกักที่เพิ่มขึ้น (ล้านลูกบาศก์เมตร)	9.3 ปริมาณฝนจากการปฏิบัติการฝนหลวงในพื้นที่การเกษตร (ล้านลูกบาศก์เมตร)	9.4 ปริมาณฝนจากการปฏิบัติการฝนหลวงในเขื่อนและอ่างเก็บน้ำ (ล้านลูกบาศก์เมตร)																				
	<table border="1"> <thead> <tr> <th>การประเมินประสิทธิผลการดำเนินงาน (Performance Base)</th> <th>ร้อยละ 70</th> </tr> </thead> <tbody> <tr> <td>1. รายได้เงินสดสุทธิทางการเกษตรของ เกษตรกรเฉลี่ยต่อครัวเรือนเพิ่มขึ้น (บาท/ครัวเรือน/ปี)</td> <td>10</td> </tr> <tr> <td>2. ผลการดำเนินงานตามแนวทางส่งเสริมเกษตรแปลงใหญ่</td> <td>15</td> </tr> <tr> <td>3. พื้นที่ชลประทานเพิ่มขึ้น (ไร่)</td> <td>15</td> </tr> <tr> <td>4. การเพิ่มประสิทธิภาพการบริหารจัดการน้ำ</td> <td></td> </tr> <tr> <td> 4.1 ร้อยละของพื้นที่บริหารจัดการน้ำในเขตชลประทานได้รับน้ำตามปริมาณน้ำต้นทุนที่มีในแต่ละปี</td> <td>15</td> </tr> <tr> <td> 4.2 จำนวนปริมาณน้ำเก็บกักที่เพิ่มขึ้น (ล้านลูกบาศก์เมตร)</td> <td>15</td> </tr> <tr> <th>การประเมินศักยภาพในการดำเนินงาน (Potential Base)</th> <th>ร้อยละ 30</th> </tr> <tr> <td>5. การพัฒนาองค์กรสตาร์ทอัพ : การพัฒนาชมรมตรวจวัดระดับน้ำแบบมีส่วนร่วม</td> <td>(15)</td> </tr> <tr> <td>6. การประเมินสถานะของหน่วยงานในการเป็นระบบราชการ 4.0 (PMQA 4.0)</td> <td>(15)</td> </tr> </tbody> </table>													การประเมินประสิทธิผลการดำเนินงาน (Performance Base)	ร้อยละ 70	1. รายได้เงินสดสุทธิทางการเกษตรของ เกษตรกรเฉลี่ยต่อครัวเรือนเพิ่มขึ้น (บาท/ครัวเรือน/ปี)	10	2. ผลการดำเนินงานตามแนวทางส่งเสริมเกษตรแปลงใหญ่	15	3. พื้นที่ชลประทานเพิ่มขึ้น (ไร่)	15	4. การเพิ่มประสิทธิภาพการบริหารจัดการน้ำ		4.1 ร้อยละของพื้นที่บริหารจัดการน้ำในเขตชลประทานได้รับน้ำตามปริมาณน้ำต้นทุนที่มีในแต่ละปี	15	4.2 จำนวนปริมาณน้ำเก็บกักที่เพิ่มขึ้น (ล้านลูกบาศก์เมตร)	15	การประเมินศักยภาพในการดำเนินงาน (Potential Base)	ร้อยละ 30	5. การพัฒนาองค์กรสตาร์ทอัพ : การพัฒนาชมรมตรวจวัดระดับน้ำแบบมีส่วนร่วม	(15)	6. การประเมินสถานะของหน่วยงานในการเป็นระบบราชการ 4.0 (PMQA 4.0)
การประเมินประสิทธิผลการดำเนินงาน (Performance Base)	ร้อยละ 70																															
1. รายได้เงินสดสุทธิทางการเกษตรของ เกษตรกรเฉลี่ยต่อครัวเรือนเพิ่มขึ้น (บาท/ครัวเรือน/ปี)	10																															
2. ผลการดำเนินงานตามแนวทางส่งเสริมเกษตรแปลงใหญ่	15																															
3. พื้นที่ชลประทานเพิ่มขึ้น (ไร่)	15																															
4. การเพิ่มประสิทธิภาพการบริหารจัดการน้ำ																																
4.1 ร้อยละของพื้นที่บริหารจัดการน้ำในเขตชลประทานได้รับน้ำตามปริมาณน้ำต้นทุนที่มีในแต่ละปี	15																															
4.2 จำนวนปริมาณน้ำเก็บกักที่เพิ่มขึ้น (ล้านลูกบาศก์เมตร)	15																															
การประเมินศักยภาพในการดำเนินงาน (Potential Base)	ร้อยละ 30																															
5. การพัฒนาองค์กรสตาร์ทอัพ : การพัฒนาชมรมตรวจวัดระดับน้ำแบบมีส่วนร่วม	(15)																															
6. การประเมินสถานะของหน่วยงานในการเป็นระบบราชการ 4.0 (PMQA 4.0)	(15)																															
ระบบจัดระเบียบ																																

ตารางแสดงความเชื่อมโยงยุทธศาสตร์ชาติ /แผนแม่บทภายใต้ยุทธศาสตร์ชาติ /แผนพัฒนาเศรษฐกิจและสังคมแห่งชาติ ฉบับที่ 12 /แผนปฏิรูปประเทศ/ นโยบายรัฐบาล/อื่น ๆ กับตัวชี้วัดของกรมชลประทาน

ลำดับที่	ชื่อตัวชี้วัด	น้ำหนัก	ความเชื่อมโยง
การประเมินประสิทธิภาพการดำเนินงาน (Performance Base) ร้อยละ 70			
1	รายได้เงินสดสุทธิทางการเกษตรของเกษตรกรเฉลี่ยต่อครัวเรือนเพิ่มขึ้น (บาท/ครัวเรือน/ปี) หน่วยงานหลัก : สศก. หน่วยงานสนับสนุน : ทุกกรม และทุกองค์การมหาชน ประเภทตัวชี้วัด : เชิงคุณภาพ	ร้อยละ 10	<ul style="list-style-type: none"> ● แผนแม่บทภายใต้ยุทธศาสตร์ชาติ ด้านการเกษตร ด้านเศรษฐกิจฐานราก ● แผนพัฒนาเศรษฐกิจและสังคมแห่งชาติ ฉบับที่ 12 ยุทธศาสตร์ที่ 3 การสร้างความเข้มแข็งทางเศรษฐกิจและแข่งขันได้อย่างยั่งยืน ● แผนปฏิรูปประเทศ ด้านเศรษฐกิจ (ด้านเกษตรมูลค่าสูง) ● นโยบายรัฐบาล เศรษฐกิจ (เกษตรมูลค่าสูง)
2	ผลการดำเนินงานตามแนวทางส่งเสริมเกษตรแปลงใหญ่ หน่วยงานหลัก : กสก. ปศ. ปม. กช. มม. กสส. และ ส.ป.ก. หน่วยงานสนับสนุนด้านการดำเนินงานและวิชาการ : มกอช. กวก. กตส. หน่วยงานสนับสนุนโครงสร้างพื้นฐาน : พต. ขป. ฝล. หน่วยงานสนับสนุนด้านการตลาด : กสส. หน่วยงานสนับสนุนด้านการติดตามประเมินผล : สศก. หน่วยงานสนับสนุนด้านการบริหารตัวชี้วัดแปลงใหญ่ระดับกระทรวงฯ : สป.กษ. ประเภทตัวชี้วัด : เชิงคุณภาพ	ร้อยละ 15	<ul style="list-style-type: none"> ● แผนแม่บทภายใต้ยุทธศาสตร์ชาติ ประเด็นการเกษตร ด้านเศรษฐกิจฐานราก ด้านการเติบโตอย่างยั่งยืน ● แผนพัฒนาเศรษฐกิจและสังคมแห่งชาติ ฉบับที่ 12 ยุทธศาสตร์ที่ 3 การสร้างความเข้มแข็งทางเศรษฐกิจและแข่งขันได้อย่างยั่งยืน ● แผนปฏิรูปประเทศ ด้านเศรษฐกิจ (ด้านเกษตรมูลค่าสูง) ● นโยบายรัฐบาล การพัฒนาเศรษฐกิจและความสามารถในการแข่งขันของไทย และด้านการพัฒนาสร้างความเข้มแข็งจากฐานราก ● ยุทธศาสตร์กระทรวงเกษตรและสหกรณ์
3	พื้นที่ชลประทานเพิ่มขึ้นไม่น้อยกว่า (ไร่) หน่วยงานหลัก : ขป. หน่วยงานสนับสนุน : สป.กษ. /สปก. ประเภทตัวชี้วัด : เชิงปริมาณ	ร้อยละ 15	<ul style="list-style-type: none"> ● แผนแม่บทภายใต้ยุทธศาสตร์ชาติ ประเด็นการเกษตร แผนย่อยการพัฒนาระบบนิเวศการเกษตร ● แผนพัฒนาเศรษฐกิจและสังคมแห่งชาติ ฉบับที่ 12 ยุทธศาสตร์ที่ 4 การเติบโตที่เป็นมิตรกับสิ่งแวดล้อมเพื่อการพัฒนาอย่างยั่งยืน ● แผนปฏิรูปฯ ด้านเศรษฐกิจ กิจกรรมปฏิรูปที่ 1

ลำดับ ที่	ชื่อตัวชี้วัด	น้ำหนัก	ความเชื่อมโยง
			<ul style="list-style-type: none"> นโยบายรัฐบาล การฟื้นฟูทรัพยากรธรรมชาติและ การรักษาสิ่งแวดล้อมเพื่อการสร้างการเติบโตอย่างยั่งยืน ภารกิจหลักของส่วนราชการ
4	การเพิ่มประสิทธิภาพการบริหารจัดการน้ำ	ร้อยละ 30	
	<p>4.1 ร้อยละของพื้นที่บริหารจัดการน้ำในเขตชลประทานได้รับน้ำตามปริมาณน้ำต้นทุนที่มีในแต่ละปี</p> <p>หน่วยงานหลัก : ชป. หน่วยงานสนับสนุน : กสก./กสส./กข./กปม./ปศ. ประเภทตัวชี้วัด : เชิงปริมาณ</p>	(ร้อยละ 15)	<ul style="list-style-type: none"> แผนแม่บทภายใต้ยุทธศาสตร์ชาติ ประเด็นการเกษตร แผนย่อยการพัฒนา ระบบนิเวศการเกษตร แผนพัฒนาเศรษฐกิจและสังคมแห่งชาติ ฉบับที่ 12 ยุทธศาสตร์ที่ 4 การเติบโตที่เป็นมิตรกับสิ่งแวดล้อมเพื่อการพัฒนาอย่างยั่งยืน ภารกิจหลักของส่วนราชการ
	<p>4.2 จำนวนปริมาณน้ำเก็บกักที่เพิ่มขึ้น (ล้านลูกบาศก์เมตร)</p> <p>หน่วยงานหลัก : ชป. หน่วยงานสนับสนุน : - ประเภทตัวชี้วัด : เชิงปริมาณ</p>	(ร้อยละ 15)	<ul style="list-style-type: none"> แผนแม่บทภายใต้ยุทธศาสตร์ชาติ ประเด็นการเกษตร แผนย่อยการพัฒนา ระบบนิเวศการเกษตร แผนพัฒนาเศรษฐกิจและสังคมแห่งชาติ ฉบับที่ 12 ยุทธศาสตร์ที่ 4 การเติบโตที่เป็นมิตรกับสิ่งแวดล้อมเพื่อการพัฒนาอย่างยั่งยืน ภารกิจหลักของส่วนราชการ
การประเมินศักยภาพในการดำเนินงาน (Potential Base) ร้อยละ 30			
5	<p>การพัฒนาองค์การสู่ดิจิทัล : การพัฒนาระบบตรวจวัดระดับน้ำแบบมีส่วนร่วม</p> <p>หน่วยงานหลัก : ชป. หน่วยงานสนับสนุน : - ประเภทตัวชี้วัด : เชิงคุณภาพ</p>	ร้อยละ 15	<ul style="list-style-type: none"> แผนแม่บทภายใต้ยุทธศาสตร์ชาติ ประเด็นการบริการประชาชนและประสิทธิภาพภาครัฐ แผนพัฒนาเศรษฐกิจและสังคมแห่งชาติ ฉบับที่ 12 ยุทธศาสตร์ชาติที่ 6 การปรับสมดุล และพัฒนาระบบการบริหารจัดการภาครัฐ



ลำดับ ที่	ชื่อตัวชี้วัด	น้ำหนัก	ความเชื่อมโยง
6	การประเมินสถานะของหน่วยงานในการเป็น ระบบราชการ 4.0 (PMQA 4.0) หน่วยงานหลัก : สป. หน่วยงานสนับสนุน : - ประเภทตัวชี้วัด : เชิงคุณภาพ	ร้อยละ 15	<ul style="list-style-type: none">● แผนแม่บทภายใต้ยุทธศาสตร์ชาติ ประเด็นการบริการประชาชนและ ประสิทธิภาพภาครัฐ● แผนพัฒนาเศรษฐกิจและสังคมแห่งชาติ ฉบับที่ 12 ยุทธศาสตร์ชาติที่ 6 การปรับ สมดุล และพัฒนาระบบการบริหาร จัดการภาครัฐ

3.2 เกณฑ์ประเมินตัวชี้วัดตามมาตรการปรับปรุงประสิทธิภาพในการปฏิบัติราชการของกรมชลประทาน ประจำปีงบประมาณ พ.ศ. 2565

ตารางแสดงการเกณฑ์การประเมินตัวชี้วัดตามมาตรการปรับปรุงประสิทธิภาพในการปฏิบัติราชการของกรมชลประทาน

การประเมินประสิทธิผลการดำเนินงาน (Performance Base) ร้อยละ 70				
ตัวชี้วัด	ร้อยละ	เป้าหมาย		
		ขั้นต้น (50 คะแนน)	มาตรฐาน (75 คะแนน)	ขั้นสูง (100 คะแนน)
กลุ่ม 1) Agenda – Joint KPIs				
1. รายได้เงินสดสุทธิทางการเกษตรของเกษตรกรเฉลี่ยต่อครัวเรือนเพิ่มขึ้น	10	74,672.57 บาท/ครัวเรือน/ปี	77,524.21 บาท/ครัวเรือน/ปี	80,375.85 บาท/ครัวเรือน/ปี
2. ผลการดำเนินงานตามแนวทางส่งเสริมเกษตรแปลงใหญ่ (ขป.เป็นหน่วยงานสนับสนุนโครงสร้างพื้นฐาน)	15	<ul style="list-style-type: none"> เป็นตัวชี้วัดบูรณาการ 15 หน่วยงาน ทุกส่วนราชการรับค่าคะแนนเดียวกันหมดจากค่าเฉลี่ยของผลการดำเนินการ 7 ส่วนราชการที่รับผิดชอบสินค้าภายใต้ส่งเสริมแปลงใหญ่ปี 63 ได้แก่ 1) กรมการข้าว 2) กรมส่งเสริมการเกษตร 3) กรมประมง 4) กรมปศุสัตว์ 5) กรมหม่อนไหม 6) กรมส่งเสริมสหกรณ์ และ 7) สำนักงานการปฏิรูปที่ดินเพื่อเกษตรกรรม โดยพิจารณาจาก 4 ตัวชี้วัด ได้แก่ 1) ร้อยละของต้นทุนการผลิตที่ลดลง 2) ร้อยละของผลผลิตสินค้าเกษตรที่เพิ่มขึ้น 3) ร้อยละของแปลงที่ได้ราคาผลผลิตเพิ่มขึ้น และ 4) ร้อยละของแปลงใหญ่ที่ได้รับการรับรองคุณภาพและมาตรฐานการผลิต 		
กลุ่ม 2) Agenda - Function KPIs				
3. พื้นที่ชลประทานที่เพิ่มขึ้น (ไร่) ผู้รับผิดชอบหลัก : กผง. หน่วยงานที่เกี่ยวข้อง : สผญ. กพก. สขป. 1-17	15	175,000 ไร่	262,500 ไร่	350,000 ไร่*
4. การเพิ่มประสิทธิภาพการบริหารจัดการน้ำ	30			
4.1 ร้อยละของพื้นที่บริหารจัดการน้ำในเขตชลประทานได้รับน้ำตามปริมาณน้ำต้นทุนที่มีในแต่ละปี (ร้อยละ) ผู้รับผิดชอบหลัก : สบอ. หน่วยงานที่เกี่ยวข้อง : สขป. 1-17	(15)	+/- ร้อยละ 16.71	+/- ร้อยละ 13.88	+/- ร้อยละ 11.05
4.2 จำนวนปริมาณน้ำเก็บกักที่เพิ่มขึ้น (ล้านลูกบาศก์เมตร) ผู้รับผิดชอบหลัก : กผง. หน่วยงานที่เกี่ยวข้อง : กพก. สขป. 1-17	(15)	98.48 ล้าน ลบ.ม.*	119.67 ล้าน ลบ.ม.*	140.86 ล้าน ลบ.ม.*

การประเมินศักยภาพในการดำเนินงาน (Potential Base) ร้อยละ 30

ตัวชี้วัด	ร้อยละ	เป้าหมาย		
		ขั้นต้น (50 คะแนน)	มาตรฐาน (75 คะแนน)	ขั้นสูง (100 คะแนน)
5. การพัฒนาองค์การสู่ดิจิทัล : การพัฒนาระบบตรวจวัดระดับน้ำ แบบมีส่วนร่วม ผู้รับผิดชอบหลัก : สบอ. หน่วยงานที่เกี่ยวข้อง : สขป. 1-17	15	สามารถใช้งานผ่าน บราวเซอร์ แอปพลิเคชันและ สามารถรายงาน สถานการณ์น้ำโดย วิธีการสแกน QR Code	สามารถใช้งานผ่าน บราวเซอร์ แอปพลิเคชันและ สามารถรายงาน สถานการณ์น้ำโดย วิธีการสแกน QR Code และสามารถ ประมวลผลกลับมา แสดงผลบน Platform ที่กำหนด	สามารถใช้งานผ่าน บราวเซอร์ แอปพลิเคชัน และสามารถรายงาน สถานการณ์น้ำโดย วิธีการสแกน QR Code โดยแสดงผล เผยแพร่ ข้อมูลข่าวสาร แก่หน่วยงานทั้ง ภายในและภายนอก รวมทั้งประชาชน ทั่วไปได้อย่าง มีเสถียรภาพ
6. การประเมินสถานะหน่วยงานใน การเป็นระบบราชการ 4.0 (PMQA 4.0) ผู้รับผิดชอบหลัก : กพร. หน่วยงานที่เกี่ยวข้อง : ทุกหน่วยงานใน สังกัดกรมชลประทาน	15	330 คะแนน	369 คะแนน	405.90 คะแนน

หมายเหตุ * ได้มีการขอปรับเปลี่ยนเป้าหมายตัวชี้วัด รอบ 12 เดือน โดยพิจารณาขอปรับปรุง จำนวน 2 ตัวชี้วัด เนื่องจากปัจจัยภายนอกที่ไม่สามารถดำเนินการได้ตามแผน ได้แก่

1. ตัวชี้วัดที่ 3 พื้นที่ชลประทานที่เพิ่มขึ้น (ไร่) ปรับเป้าหมายขั้นสูงจาก 350,000 ไร่ เป็น 346,355 ไร่
2. ตัวชี้วัดที่ 4.2 จำนวนปริมาณน้ำเก็บกักที่เพิ่มขึ้น (ล้าน ลบ.ม.) โดยได้ปรับเป้าหมาย ดังนี้
 - เป้าหมายขั้นต้นจาก 98.48 ล้าน ลบ.ม. เป็น 93.31 ล้าน ลบ.ม.
 - เป้าหมายขั้นสูงจาก 119.67 ล้าน ลบ.ม เป็น 104.86 ล้าน ลบ.ม.
 - เป้าหมายขั้นสูงจาก 140.86 ล้าน ลบ.ม. เป็น 134.20 ล้าน ลบ.ม.

3.3 รายละเอียดตัวชี้วัดตามมาตรการปรับปรุงประสิทธิภาพในการปฏิบัติราชการของกรมชลประทาน ประจำปีงบประมาณ พ.ศ. 2565

ตัวชี้วัดที่ 3 พื้นที่ชลประทานที่เพิ่มขึ้น (ไร่)

น้ำหนัก
ร้อยละ 15

คำอธิบาย

1. นิยาม: พื้นที่ที่เพิ่มขึ้นจากการดำเนินงานของกรมชลประทาน
2. ขอบเขตการประเมิน: เป้าหมายแสดงดังรายละเอียดที่แนบ
3. สูตรคำนวณ: คำนวณจากผลรวมของจำนวนพื้นที่ชลประทานที่เพิ่มขึ้น ในปีงบประมาณ 2565 จากกรดำเนินงานของกรมชลประทาน ทุกแหล่งงบประมาณ เทียบกับค่าเป้าหมายตามแผนพัฒนาเศรษฐกิจและสังคมแห่งชาติ
4. วิธีการเก็บข้อมูล: ผู้ที่เกี่ยวข้องรายงานข้อมูลลงระบบติดตามออนไลน์
5. แหล่งที่มาของข้อมูล: รายงานผลการดำเนินงานจากระบบติดตาม Cen-project <https://cenproject.rid.go.th/>

ข้อมูลพื้นฐาน

ปีงบประมาณ	2561	2562	2563	2564
เป้าหมาย	350,000	350,000	350,000	350,000
ผลการดำเนินงาน	692,147	369,709	568,956	290,069
คิดเป็นร้อยละ	197.75	105.63	162.55	82.88
ผลการดำเนินงานเฉลี่ย 3 ปีคิดเป็นร้อยละ			117.02	

แผนระยะยาว / Roadmap (2565-2568)

ปีงบประมาณ	2565	2566	2567	2568
ค่าเป้าหมาย	350,000	350,000	350,000	-

เกณฑ์การประเมิน

เป้าหมายขั้นต้น (50 คะแนน)	เป้าหมายมาตรฐาน (75 คะแนน)	เป้าหมายขั้นสูง (100 คะแนน)
175,000	262,500	350,000

ประโยชน์ที่ประชาชนจะได้รับ

เกษตรกรและสถาบันเกษตรกร สามารถเข้าถึงแหล่งน้ำเพื่อการเกษตรได้อย่างทั่วถึงและมีพื้นที่ชลประทานครอบคลุมพื้นที่การเกษตรมากขึ้น

เงื่อนไข

- หากโครงการใดมีเหตุจากปัจจัยภายนอกที่ไม่สามารถดำเนินการได้ตามแผน ได้แก่ ปัญหาเรื่องที่ดิน และปัจจัยจากภัยพิบัติ ให้นำโครงการดังกล่าวปรับออกจากพื้นที่เป้าหมาย โดยให้ส่วนราชการส่งรายละเอียดพร้อมข้อมูลจากผลกระทบโครงการดังกล่าว ให้สำนักงาน ก.พ.ร. ประกอบการพิจารณาผลการดำเนินงาน
- จำนวนพื้นที่อาจมีการเปลี่ยนแปลงตามงบประมาณที่ได้รับจริง
- นับรวมทุกแหล่งงบประมาณ
- กรณีงานผูกพันโครงการชลประทานขนาดใหญ่ และขนาดกลาง ที่มีระยะเวลาดำเนินงานมากกว่า 1 ปี และยังไม่สิ้นสุดโครงการ จะพิจารณาเฉพาะพื้นที่ชลประทานที่สามารถดำเนินการได้ในปีงบประมาณ 2565

ข้อเสนอประกอบการกำหนดเป้าหมาย ตัวชี้วัดที่ 3

- ค่าเป้าหมายทำทนายการเพิ่มพื้นที่ชลประทาน 350,000 ไร่ เป็นค่าเป้าหมายที่เกิดจากการลงทุนของภาครัฐ ตามแผนพัฒนาเศรษฐกิจฯ ฉบับที่ 12 และยุทธศาสตร์เกษตรและสหกรณ์ ระยะเวลาดำเนินงาน 20 ปี (พ.ศ. 2560-2579) และแผนพัฒนาการเกษตรช่วงแผนฯ 12 (พ.ศ. 2560 - 2565)
- ค่าเป้าหมายการเพิ่มพื้นที่ชลประทาน ปี 2565 เป็นค่าเป้าหมายที่กรมชลประทานได้รับงบประมาณจากการลงทุนของภาครัฐทุกแหล่งงบประมาณ จำนวน 350,379 ไร่

ตัวชี้วัดที่ 4 การเพิ่มประสิทธิภาพการบริหารจัดการน้ำ

หน้าหลัก
ร้อยละ 20

4.1 ร้อยละของพื้นที่บริหารจัดการน้ำในเขตชลประทานได้รับน้ำตามปริมาณน้ำต้นทุนที่มีในแต่ละปี (ร้อยละ)

หน้าหลัก
ร้อยละ 10

คำอธิบาย

- **นิยาม** : เป็นการวัดจำนวนพื้นที่เพาะปลูกได้แก่น้ำข้าว พืชผัก พืชไร่ ผลไม้ ไม้ยืนต้น รวมทั้งพื้นที่บ่อปลา บ่อกุ้งที่ทำการผลิตสินค้าการเกษตรในเขตชลประทาน ทั้งในช่วงฤดูแล้งและฤดูฝน (ช่วงการเก็บข้อมูล 1 พ.ย. -30 ก.ย. ปีถัดไป) เปรียบเทียบกับค่าเป้าหมายพื้นที่เพาะปลูกที่ตั้งไว้ตามปริมาณน้ำต้นทุน ที่มีของ ฤดูแล้ง และฤดูฝน ในแต่ละปี
- **ขอบเขตการประเมิน** : พื้นที่ในเขตชลประทาน โครงการขนาดใหญ่ และโครงการขนาดกลาง
- **สูตรคำนวณ** :
$$\left\{ \begin{array}{l} \left\{ \frac{\text{พื้นที่ทำการผลิตสินค้าเกษตรในเขตชลประทานช่วงฤดูแล้ง} \times 100}{\text{พื้นที่ชลประทานตามเป้าหมายที่กำหนดไว้ตามปริมาณน้ำต้นทุนที่มี หรือได้รับในฤดูแล้ง}} - 100 \\ + \\ \left\{ \frac{\text{พื้นที่ทำการผลิตสินค้าเกษตรในเขตชลประทานช่วงฤดูฝน} \times 100}{\text{พื้นที่ชลประทานตามเป้าหมายที่กำหนดไว้ตามปริมาณน้ำต้นทุนที่มี หรือได้รับในฤดูฝน}} - 100 \end{array} \right\} \div 2$$
- **แหล่งที่มาของข้อมูล** : ข้อมูลแผนจาก แผนการจัดสรรน้ำและเพาะปลูกพืชฤดูแล้ง และ แผนการจัดสรรน้ำ และเพาะปลูกพืชฤดูฝน กรมชลประทาน และรายงานผลจาก <http://wuse.rid.go.th>

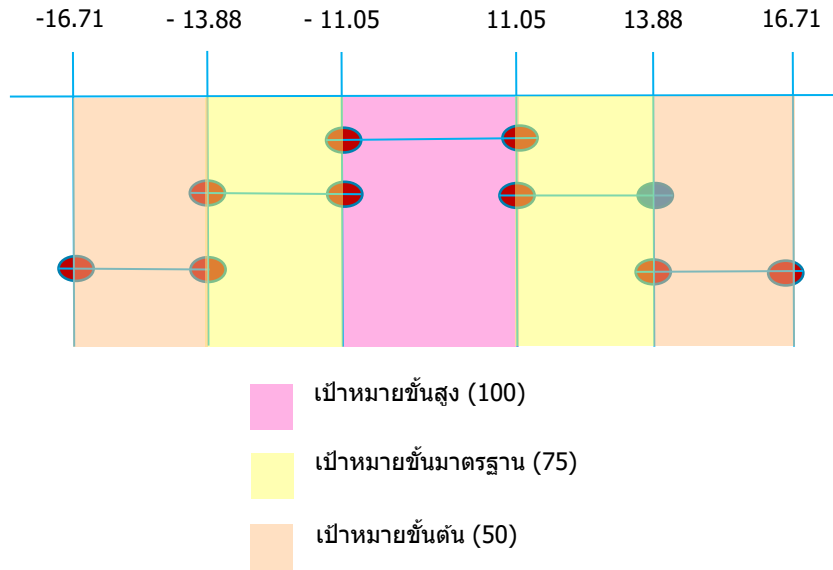
ข้อมูลพื้นฐาน

ปีงบประมาณ	2559	2560	2561	2562	2563	2564
ผลการดำเนินงาน	8.04	-2.00	-5.21	-5.39	-7.23	16.71

เกณฑ์การประเมิน

เป้าหมายขั้นต้น (50 คะแนน)	เป้าหมายมาตรฐาน (75 คะแนน)	เป้าหมายขั้นสูง (100 คะแนน)
+/- 16.71	+/- 13.88	+/- 11.05

รูปภาพแสดงเกณฑ์การประเมินผลตามตัวชี้วัด



ประโยชน์ที่ประชาชนจะได้รับ

ประชาชนมีน้ำเพื่ออุปโภค-บริโภค การเกษตร การรักษา ระบบนิเวศ และกิจกรรมอื่น ๆ อย่างต่อเนื่องและมั่นคง

หมายเหตุ

1. เป็นตัวชี้วัดแสดงการเพิ่มประสิทธิภาพการบริหารจัดการน้ำเพื่อบรรลุเป้าหมายตามแผนแม่บทการบริหารจัดการทรัพยากรน้ำ 20 ปี ด้านการสร้างความมั่นคงของน้ำภาคการผลิต ยุทธศาสตร์กรมชลประทาน 20 ปี ประเด็นยุทธศาสตร์ที่ 2 การเพิ่มประสิทธิภาพการบริหารจัดการน้ำอย่างบูรณาการตามวัตถุประสงค์การใช้น้ำ
2. เป็นตัวชี้วัดที่สอดคล้องเชื่อมโยงเกณฑ์การพัฒนาคุณภาพการบริหารจัดการโครงการส่งน้ำและบำรุงรักษา/โครงการชลประทาน และฝ่ายส่งน้ำและบำรุงรักษา เพื่อแสดงผลสำเร็จด้านการเพิ่มประสิทธิภาพของการบริหารจัดการน้ำในเขตชลประทาน

ข้อมูลพื้นฐาน												
ปีงบประมาณ	2559		2560		2561		2562		2563		2564	
ฤดู	ฤดูแล้ง	ฤดูฝน	ฤดูแล้ง	ฤดูฝน	ฤดูแล้ง	ฤดูฝน	ฤดูแล้ง	ฤดูฝน	ฤดูแล้ง	ฤดูฝน	ฤดูแล้ง	ฤดูฝน
พื้นที่ทำการผลิตสินค้าเกษตรในเขตชลประทาน (ล้านไร่)	8.38	19.75	12.49	19.77	14.31	20.44	14.03	19.94	8.93	19.00	10.56	20.55
พื้นที่ชลประทานตามเป้าหมายที่กำหนดไว้ (ล้านไร่)	6.85	21.07	12.34	20.86	15.73	20.73	14.53	21.52	8.83	22.51	6.64	27.63
ผลการดำเนินงาน	8.04		-2.00		-5.21		-5.39		-7.23			

4.2 จำนวนปริมาณน้ำเก็บกักที่เพิ่มขึ้น (ล้าน ลบ.ม.)

หน้า
ร้อยละ 10

คำอธิบาย

- **นิยาม :** ความจุเก็บกักของอ่างเก็บน้ำทั้งขนาดใหญ่ ขนาดกลาง และขนาดเล็ก ที่ก่อสร้างแล้วเสร็จ ณ สิ้นปีงบประมาณ โดยวัดความจุเก็บกักตามทีออกแบบไว้ ณ ระดับเก็บกัก หากเพิ่มความจุโดยเพิ่มขนาดเก็บกักของอ่างเก็บน้ำ ทั้งขนาดใหญ่และขนาดกลาง ให้นับรวมในส่วนน้ำเก็บกักที่เก็บเพิ่มขึ้นด้วย
- **สูตรคำนวณ :** จำนวนปริมาณเก็บกักน้ำ ณ สิ้นปีงบประมาณปัจจุบัน – จำนวนปริมาณเก็บกักน้ำ ณ สิ้นปีงบประมาณที่ผ่านมา
- **วิธีการเก็บข้อมูล :** ตามแบบรายงานความก้าวหน้าของงานก่อสร้างที่กรมกำหนด
- **แหล่งที่มาของข้อมูล :** รายงานผลการดำเนินงานจากระบบติดตาม Cen-project <https://cenproject.rid.go.th>

ข้อมูลพื้นฐาน

ปีงบประมาณ	2559	2560	2561	2562	2563	2564
เป้าหมาย	135.65	480.85	196.18	47.04	199.54	96.88
ผลการดำเนินงาน	135.65	403.64	154.85	29.17	160.46	62.27
ร้อยละของผล การดำเนินงาน	100	83.94	78.93	62.01	80.41	64.28
เฉลี่ย 3 ปี					68.9	

แผนระยะยาว / Roadmap (2565-2567)

ปีงบประมาณ	2565	2566	2567	2568	2569
ค่าเป้าหมาย	140.86	150.07	339.01	-	-

เกณฑ์การประเมิน

เป้าหมายขั้นต้น (50 คะแนน)	เป้าหมายมาตรฐาน (75 คะแนน)	เป้าหมายขั้นสูง (100 คะแนน)
98.48	119.67	140.86

ประโยชน์ที่ประชาชนจะได้รับ

เพื่อบรรเทาความเดือดร้อนด้านการขาดแคลนน้ำของประชาชน และตอบสนองความต้องการใช้น้ำสำหรับการเกษตร และอุปโภค-บริโภค ทำให้เกษตรกรได้รับน้ำอย่างทั่วถึงและเป็นธรรม

ข้อเสนอประกอบการกำหนดเป้าหมาย

1. พิจารณาจากรายการงานก่อสร้างโครงการชลประทานที่ได้รับงบประมาณปี 2565
2. เป็นรายการงานที่ดำเนินการแล้วเสร็จจะส่งผลให้มีปริมาณเก็บกักน้ำที่เพิ่มขึ้น

ตัวชี้วัดที่ 5 การพัฒนากระบวนการปฏิบัติงานโดยการนำเทคโนโลยีดิจิทัลมาเป็นกลไกหลัก ในการดำเนินงาน (Digitalize Process) : การพัฒนาระบบตรวจวัดระดับน้ำแบบมีส่วนร่วม

หน้าหลัก
ร้อยละ 15

คำอธิบาย

- **นิยาม** : เป็นการพัฒนา และติดตั้งระบบตรวจวัดระดับน้ำ และรายงานสถานการณ์น้ำแบบการมีส่วนร่วม ณ จุดเฝ้าระวังในลำน้ำหลัก และลำน้ำสาขาที่ไม่มีสถานีวัดน้ำ โดยประยุกต์ใช้แผ่นเพลท QR Code ร่วมกับระบบปัญญาประดิษฐ์ด้วยเทคนิคปัญญาประดิษฐ์ หรือ Artificial Intelligence (AI) มาใช้ในการรายงานสถานการณ์น้ำ ณ จุดวัด เพื่อให้ประชาชนมีส่วนร่วมในการรายงานสถานการณ์น้ำ
- **รายละเอียดของกิจกรรม** : เป็นการนำเทคนิคและนวัตกรรมใหม่ๆ เพื่อให้ประชาชนมีส่วนร่วมในการรายงานสถานการณ์น้ำได้อย่างสะดวก รวดเร็ว และมีข้อมูลที่เป็นปัจจุบัน และสามารถเพิ่มประสิทธิภาพระบบรายงานสถานการณ์น้ำแบบมีส่วนร่วมสำหรับพื้นที่ทั่วประเทศ โดยวิธีการสแกน QR Code เพื่อส่งข้อมูลสถานการณ์น้ำ ณ จุดวัด เพื่อเข้าสู่ระบบคอมพิวเตอร์ Server เพื่อทำการประมวลผลกลับมาแสดงผลบนสมาร์ตโฟนของผู้ใช้งาน และเป็นการเชื่อมโยงกับระบบการรายงานสถานการณ์น้ำที่มีอยู่เดิม ทั้งนี้ ระบบดังกล่าว สามารถใช้งานได้ทั้งระบบปฏิบัติการ IOS และ Android
- **แหล่งที่มาข้อมูล** : <http://swocmodel.rid.go.th/>

เกณฑ์การประเมิน

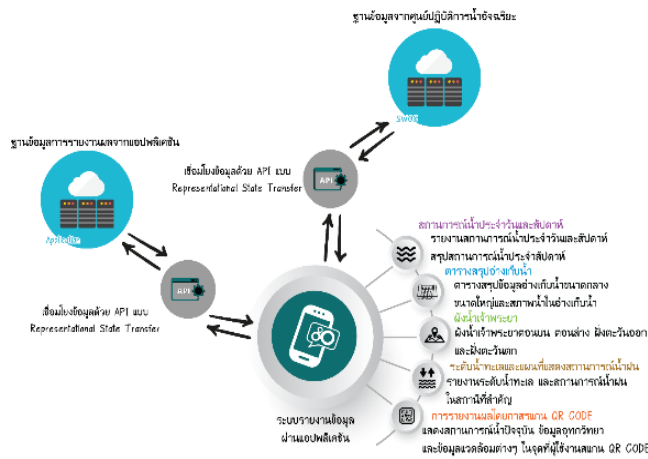
เป้าหมายขั้นต้น (50)	เป้าหมายมาตรฐาน (75)	เป้าหมายขั้นสูง (100)
สามารถใช้งานผ่านบราวเซอร์บนเครื่องคอมพิวเตอร์ด้วยการพิมพ์ URL http://swocmodel.rid.go.th และ ผ่านแอปพลิเคชัน SWOC PR โดยประชาชนสามารถรายงานสถานการณ์น้ำโดยวิธีการสแกน QR Code	สามารถใช้งานผ่านบราวเซอร์บนเครื่องคอมพิวเตอร์ด้วยการพิมพ์ URL http://swocmodel.rid.go.th และ ผ่านแอปพลิเคชัน SWOC PR โดยประชาชนสามารถรายงานสถานการณ์น้ำโดยวิธีการสแกน QR Code (เชื่อมโยงข้อมูลด้วย API) สามารถประมวลผลกลับมาแสดงผลบน Platform ที่กำหนด	สามารถใช้งานผ่านบราวเซอร์บนเครื่องคอมพิวเตอร์ด้วยการพิมพ์ URL http://swocmodel.rid.go.th และ ผ่านแอปพลิเคชัน SWOC PR โดยประชาชนสามารถรายงานสถานการณ์น้ำด้วยวิธีการสแกน QR Code (เชื่อมโยงข้อมูลผ่านทาง API) สามารถประมวลผลกลับมาแสดงผลบน Platform ที่กำหนด และเชื่อมโยงกับระบบสถานการณ์น้ำที่มีอยู่เดิม โดยแสดงผล เผยแพร่ข้อมูลข่าวสารแก่หน่วยงานทั้งภายในและภายนอก รวมทั้งประชาชนทั่วไปได้อย่าง มีเสถียรภาพ

ประโยชน์ที่จะได้รับ

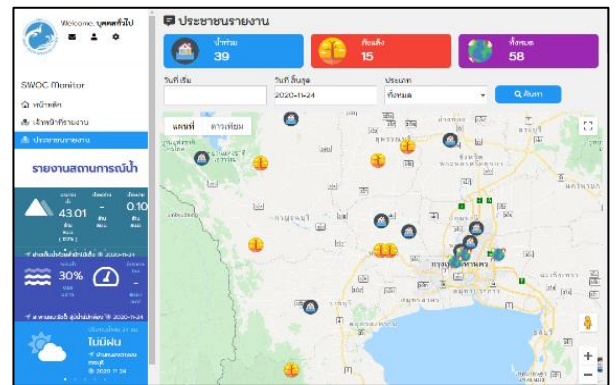
ได้ข้อมูลการรายงานสถานการณ์น้ำแบบมีส่วนร่วมที่สามารถรายงานสถานการณ์น้ำได้ทั้งจากประชาชนและเจ้าหน้าที่ ซึ่งสามารถรายงานสถานการณ์น้ำได้ทั้งทางโมบายแอปพลิเคชัน และเว็บแอปพลิเคชัน ณ จุดเฝ้าระวังในลำน้ำหลัก และลำน้ำสาขาที่ไม่มีสถานีวัดน้ำ

กระบวนการและขั้นตอนของโครงการ

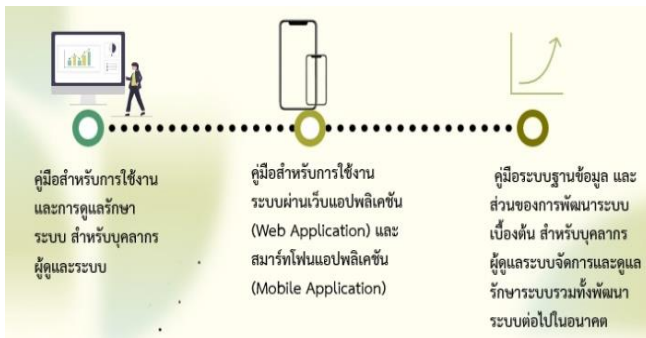
1) การพัฒนาและติดตั้งระบบการตรวจวัดระดับน้ำและการรายงานสถานการณ์น้ำแบบการมีส่วนร่วม ณ จุดเฝ้าระวังในลำน้ำหลัก และลำน้ำสาขา ที่ไม่มีสถานีวัดน้ำ



2) การติดตั้งระบบการตรวจวัดระดับน้ำเพิ่มเติมและการรายงานสถานการณ์น้ำผ่านระบบ QR Code



3) การเพิ่มประสิทธิภาพระบบรายงานสถานการณ์น้ำแบบมีส่วนร่วมสำหรับพื้นที่ทั่วประเทศ



4) การจัดทำคู่มือการใช้งานระบบสำหรับผู้ใช้งานระดับต่างๆ

5) การถ่ายทอดเทคโนโลยีและการใช้งานระบบเชิงปฏิบัติการ



6) การประชาสัมพันธ์และการเผยแพร่การใช้งาน

ตัวชี้วัดที่ 6 การประเมินสถานะของหน่วยงานในการเป็นระบบราชการ 4.0 (PMQA 4.0)

หน้า
ร้อยละ 15

คำอธิบาย

- PMQA 4.0 คือ เครื่องมือการประเมินระบบการบริหารของส่วนราชการในเชิงบูรณาการ เพื่อเชื่อมโยงยุทธศาสตร์ของส่วนราชการกับเป้าหมาย และทิศทางการพัฒนาของประเทศ โดยมีวัตถุประสงค์เพื่อเป็นแนวทางให้ส่วนราชการพัฒนาไปสู่ระบบราชการ 4.0
- เพื่อประเมินความสามารถในการบริหารจัดการภายในหน่วยงานและความพยายามของส่วนราชการในการขับเคลื่อนงานให้บรรลุเป้าหมายอย่างยั่งยืน
- พิจารณาจากความสามารถในการพัฒนาการดำเนินงานเพื่อยกระดับผลการประเมินสถานะการเป็นระบบราชการ 4.0 (PMQA 4.0) โดยมีเป้าหมายให้ส่วนราชการมีคะแนนผลการประเมินในชั้นตอนที่ 1 ปีงบประมาณ พ.ศ. 2565 ดีขึ้นจากผลคะแนนในชั้นตอนที่ 1 ปีงบประมาณ พ.ศ. 2564 (กรมชลประทาน มีผลการดำเนินงาน 369 คะแนน)
- พิจารณาจากผลการประเมินสถานะการเป็นระบบราชการ 4.0 (PMQA 4.0) ซึ่งเป็นคะแนนเฉลี่ยในภาพรวมทั้ง 7 หมวด ประกอบด้วย หมวด 1 การนำองค์กร หมวด 2 การวางแผนเชิงยุทธศาสตร์ หมวด 3 การให้ความสำคัญกับผู้รับบริการและผู้มีส่วนได้ส่วนเสีย หมวด 4 การวัด การวิเคราะห์ และการจัดการความรู้ หมวด 5 การมุ่งเน้นบุคลากร หมวด 6 การมุ่งเน้นระบบปฏิบัติการ และ หมวด 7 ผลลัพธ์การดำเนินการ

ข้อมูลพื้นฐาน

ปีงบประมาณ	2562	2563	2564
ผลการดำเนินงาน	381.43	343.44	369

เกณฑ์การประเมิน

เป้าหมายขั้นต้น (50 คะแนน)	เป้าหมายมาตรฐาน (75 คะแนน)	เป้าหมายขั้นสูง (100 คะแนน)
330 คะแนน	369 คะแนน	405.90 คะแนน

ประโยชน์ที่ประชาชนจะได้รับ

เพิ่มศักยภาพของหน่วยงานในการเป็นระบบราชการ 4.0 เพื่อผลักดันการดำเนินงานในการขับเคลื่อนยุทธศาสตร์และแผนระดับประเทศ โดยมีเป้าหมายเพื่อประโยชน์สุขของประชาชน

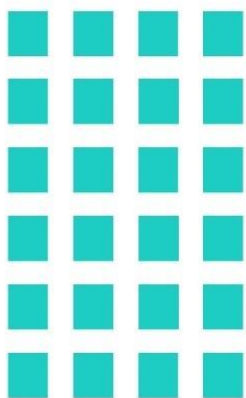
ขั้นตอนการดำเนินงาน

1. ทบทวนสรุปบทเรียนการขับเคลื่อนการดำเนินการพัฒนาคุณภาพการบริหารจัดการภาครัฐ เพื่อกำหนดแนวทาง/กลยุทธ์การดำเนินการที่มีประสิทธิภาพ
2. วางแผนการดำเนินการตามกรอบแนวทางการพัฒนาคุณภาพการบริหารจัดการภาครัฐ
3. กำกับ ติดตามการดำเนินการตามแผน รอบ 6 เดือน
4. สอบทานแนวทาง/กลยุทธ์การดำเนินการตามแผน ปัจจัยความสำเร็จ ปัญหาอุปสรรค
5. กำหนดแนวทางปรับปรุง และดำเนินการปรับปรุงให้มีประสิทธิภาพ



ส่วนที่ 4

**ผลการดำเนินงานตามตัวชี้วัด
ตามมาตรการปรับปรุง
ประสิทธิภาพในการปฏิบัติ
ราชการของกรมชลประทาน
ประจำปีงบประมาณ
พ.ศ. 2565**



4.1 สรุปผลการดำเนินงานตามตัวชี้วัดตามมาตรการปรับปรุงประสิทธิภาพในการปฏิบัติราชการ ประจำปีงบประมาณ พ.ศ. 2565

ผลการประเมินส่วนราชการตามมาตรการปรับปรุงประสิทธิภาพในการปฏิบัติราชการ กรมชลประทาน ประจำปีงบประมาณ พ.ศ. 2565

1

Performance Base (ร้อยละ 70)

JOINT KPIS ร้อยละ 25 ผลงาน 23.18 คะแนน

FUNCTION KPIS ร้อยละ 45 ผลงาน 37.64 คะแนน

1

Performance Base (ร้อยละ 70)

1) รายได้เงินอุดหนุนทางการเกษตรของเกษตรกรเฉลี่ยต่อครัวเรือน (บาท/ครัวเรือน/ปี)

เป้าหมายขั้นต้น (50 คะแนน)	เป้าหมายมาตรฐาน (75 คะแนน)	เป้าหมายขั้นสูง (100 คะแนน)
74,672.57 บาท/ครัวเรือน/ปี	77,524.21 บาท/ครัวเรือน/ปี	80,375.85 บาท/ครัวเรือน/ปี

บ้านน็อก ร้อยละ 10
ผลการดำเนินงาน : 78,322 บาท/ครัวเรือน/ปี
ผลประเมิน : 81.99 คะแนน เท่ากับค่าเป้าหมายมาตรฐาน

2) การดำเนินงานตามแนวทางเกษตรแปลงใหญ่ (ตัวชี้วัดบูรณาการ 15 หน่วยงาน)

บ้านน็อก ร้อยละ 15
วัดความสำเร็จการส่งเสริมแปลงใหญ่ ปี 2563

เป้าหมายขั้นต้น (50 คะแนน)	เป้าหมายมาตรฐาน (75 คะแนน)	เป้าหมายขั้นสูง (100 คะแนน)
<ul style="list-style-type: none"> • ประกอบด้วย ร้อยละต้นทุนการผลิตที่ลดลง, ร้อยละของผลผลิตสินค้าเกษตรที่เพิ่มขึ้น, ร้อยละของแปลงที่ได้ราคาผลผลิตเพิ่มขึ้น, ร้อยละของแปลงใหญ่ที่ได้รับการรับรองคุณภาพและมาตรฐานการผลิต • หน่วยงานหลัก ได้แก่ 1) กรมการข้าว 2) กรมส่งเสริมการเกษตร 3) กรมประมง 4) กรมปศุสัตว์ 5) กรมหม่อนไหม 6) กรมส่งเสริมสหกรณ์ 7) สำนักงานปฏิรูปที่ดินเพื่อเกษตรกรรม • ทุกส่วนราชการรับค่าคะแนนเดียวกันหมดจากค่าเฉลี่ยของผลการดำเนินการ 		
ผลประเมิน : 99.86 คะแนน		

3

FUNCTION KPIS ร้อยละ 45 ผลงาน 37.64 คะแนน

3) พื้นที่ชลประทานที่เพิ่มขึ้น (ไร่)

เป้าหมายขั้นต้น (50 คะแนน)	เป้าหมายมาตรฐาน (75 คะแนน)	เป้าหมายขั้นสูง (100 คะแนน)
175,000 ไร่	262,500 ไร่	346,355 ไร่

บ้านน็อก ร้อยละ 15
ผลการดำเนินงาน : 274,909 ไร่
ผลประเมิน : 78.70 คะแนน เท่ากับค่าเป้าหมายมาตรฐาน

4) การเพิ่มประสิทธิภาพการบริหารจัดการน้ำ

4.1) ร้อยละของพื้นที่บริหารจัดการน้ำในเขตชลประทานได้รับน้ำตามปริมาณน้ำต้นทุนที่มีในแต่ละปี

เป้าหมายขั้นต้น (50 คะแนน)	เป้าหมายมาตรฐาน (75 คะแนน)	เป้าหมายขั้นสูง (100 คะแนน)
+/- ร้อยละ 16.71	+/- ร้อยละ 13.88	+/- ร้อยละ 11.05

บ้านน็อก ร้อยละ 15
ผลการดำเนินงาน : ร้อยละ 0.75
ผลประเมิน : 100 คะแนน เท่ากับค่าเป้าหมายขั้นสูง

4.2) จำนวนปริมาณน้ำเก็บกักที่เพิ่มขึ้น (ล้าน ลบ.ม.)

เป้าหมายขั้นต้น (50 คะแนน)	เป้าหมายมาตรฐาน (75 คะแนน)	เป้าหมายขั้นสูง (100 คะแนน)
93.31 ล้าน ลบ.ม.	114.00 ล้าน ลบ.ม.	134.20 ล้าน ลบ.ม.

บ้านน็อก ร้อยละ 15
ผลการดำเนินงาน : 111.70 ล้านลบ.ม.
ผลประเมิน : 72.21 คะแนน เท่ากับค่าเป้าหมายขั้นต้น

2

Potential Base (ร้อยละ 30)

5) การพัฒนากระบวนการปฏิบัติงานโดยการนำเทคโนโลยีดิจิทัลมาเป็นกลไกหลักในการดำเนินงาน (Digitalize Process) : การพัฒนาระบบตรวจวัดระดับน้ำแบบมีส่วนร่วม

บ้านน็อก ร้อยละ 15

เป้าหมายขั้นต้น (50 คะแนน)	เป้าหมายมาตรฐาน (75 คะแนน)	เป้าหมายขั้นสูง (100 คะแนน)
สามารถใช้งานผ่านบราวเซอร์ แอปพลิเคชันและสามารถรายงานสถานการณ์น้ำโดยวิธีการสแกน QR Code	สามารถใช้งานผ่านบราวเซอร์ แอปพลิเคชันและสามารถรายงานสถานการณ์น้ำโดยวิธีการสแกน QR Code และสามารถประมวลผลส่งมาแสดงผลบน Platform ที่กำหนด	สามารถใช้งานผ่านบราวเซอร์ แอปพลิเคชันและสามารถรายงานสถานการณ์น้ำโดยวิธีการสแกน QR Code โดยแสดงผลเผยแพร่ข้อมูลข่าวสารแก่หน่วยงานทั้งภายในและภายนอก รวมทั้งประชาชนทั่วไปได้อย่างมีประสิทธิภาพ
ผลการดำเนินงาน : สามารถใช้งานผ่านบราวเซอร์ แอปพลิเคชันและสามารถรายงานสถานการณ์น้ำโดยวิธีการสแกน QR Code โดยแสดงผลเผยแพร่ข้อมูลข่าวสารแก่หน่วยงานทั้งภายในและภายนอก รวมทั้งประชาชนทั่วไปได้อย่างมีประสิทธิภาพ ผลประเมิน : 100 คะแนน เท่ากับค่าเป้าหมายขั้นสูง		

6

ผลการประเมินส่วนราชการตามมาตรการปรับปรุงประสิทธิภาพในการปฏิบัติราชการ กรมชลประทาน ประจำปีงบประมาณ พ.ศ. 2565

6) การประเมินสถานะของหน่วยงานในการเป็นระบบราชการ 4.0 (PMQA 4.0)

เป้าหมายขั้นต้น (50 คะแนน)	เป้าหมายมาตรฐาน (75 คะแนน)	เป้าหมายขั้นสูง (100 คะแนน)
330 คะแนน	369 คะแนน	405.90 คะแนน

บ้านน็อก ร้อยละ 15
ผลการดำเนินงาน : 347.01 คะแนน
ผลประเมิน : 60.90 คะแนน เท่ากับค่าเป้าหมายขั้นต้น

ผลการประเมินส่วนราชการปีงบประมาณ พ.ศ. 2565
กรมชลประทาน ได้ค่าคะแนน เท่ากับ 84.95
ระดับมาตรฐานขั้นสูง

รายงานการประเมินส่วนราชการตามมาตรการปรับปรุงประสิทธิภาพในการปฏิบัติราชการ



ประจำปีงบประมาณ พ.ศ. 2565

กรมชลประทาน

ตั้งแต่วันที่ 1 ตุลาคม 2564 ถึงวันที่ 30 กันยายน 2565

Performance Base	Potential Base	คะแนนรวม	สรุปผลการประเมิน
60.82 คะแนน	24.14 คะแนน	84.96 คะแนน	ระดับมาตรฐานขั้นสูง

ประเด็นการประเมิน	น้ำหนัก	เป้าหมาย			ผลการดำเนินงาน	คะแนน	คะแนน ถ่วงน้ำหนัก
		ขั้นต้น (50)	มาตรฐาน (75)	ขั้นสูง (100)			
องค์ประกอบที่ 1 การประเมินประสิทธิผลการดำเนินงาน (Performance Base) (ร้อยละ 70)							
1. รายได้เงินสดสุทธิทางราชการของเกษตรกรเฉลี่ยต่อครัวเรือนเพิ่มขึ้น	10	74,672.57 (บาท/ครัวเรือน/ปี)	77,524.21 (บาท/ครัวเรือน/ปี)	80,375.85 (บาท/ครัวเรือน/ปี)	78,322.00 (บาท/ครัวเรือน/ปี)	81.99	8.20
2. ผลการดำเนินงานตามแนวทางการส่งเสริมเกษตรกรแปลงใหญ่							
2.1 ร้อยละของต้นทุนการผลิตที่ลดลง							
2.1.1 ร้อยละของต้นทุนการผลิตที่ลดลง (ข้าว)	0.75	6.84 (ร้อยละ)	8.42 (ร้อยละ)	10.00 (ร้อยละ)	13.64 (ร้อยละ)	100.00	0.75
2.1.2 ร้อยละของต้นทุนการผลิตที่ลดลง (พืชเศรษฐกิจและแมลง)	0.75	6.00 (ร้อยละ)	8.00 (ร้อยละ)	10.00 (ร้อยละ)	14.43 (ร้อยละ)	100.00	0.75
2.1.3 ร้อยละของต้นทุนการผลิตที่ลดลง (ประมง)	0.75	4.45 (ร้อยละ)	5.45 (ร้อยละ)	6.45 (ร้อยละ)	6.65 (ร้อยละ)	100.00	0.75
2.1.4 ร้อยละของต้นทุนการผลิตที่ลดลง (ปศุสัตว์)	0.75	13.97 (ร้อยละ)	15.97 (ร้อยละ)	17.97 (ร้อยละ)	25.38 (ร้อยละ)	100.00	0.75
2.1.5 ร้อยละของต้นทุนการผลิตที่ลดลง (หม่อนไหม)	0.75	8.00 (ร้อยละ)	10.38 (ร้อยละ)	12.76 (ร้อยละ)	12.90 (ร้อยละ)	100.00	0.75
2.2 ร้อยละของผลผลิตสินค้าเกษตรที่เพิ่มขึ้น							
2.2.1 ร้อยละของผลผลิตสินค้าเกษตรที่เพิ่มขึ้น (ข้าว)	0.75	7.50 (ร้อยละ)	9.33 (ร้อยละ)	11.15 (ร้อยละ)	16.77 (ร้อยละ)	100.00	0.75
2.2.2 ร้อยละของผลผลิตสินค้าเกษตรที่เพิ่มขึ้น (พืชเศรษฐกิจและแมลง)	0.75	6.00 (ร้อยละ)	10.00 (ร้อยละ)	14.00 (ร้อยละ)	19.77 (ร้อยละ)	100.00	0.75
2.2.3 ร้อยละของผลผลิตสินค้าเกษตรที่เพิ่มขึ้น (ประมง)	0.75	6.42 (ร้อยละ)	7.42 (ร้อยละ)	8.42 (ร้อยละ)	11.04 (ร้อยละ)	100.00	0.75
2.2.4 ร้อยละของผลผลิตสินค้าเกษตรที่เพิ่มขึ้น (ปศุสัตว์)	0.75	32.98 (ร้อยละ)	33.98 (ร้อยละ)	34.98 (ร้อยละ)	73.46 (ร้อยละ)	100.00	0.75
2.2.5 ร้อยละของผลผลิตสินค้าเกษตรที่เพิ่มขึ้น (หม่อนไหม)	0.75	8.00 (ร้อยละ)	10.00 (ร้อยละ)	12.00 (ร้อยละ)	12.71 (ร้อยละ)	100.00	0.75
2.3 ร้อยละของแปลงที่ได้ราคาผลผลิตเพิ่มขึ้น							
2.3.1 ร้อยละของแปลงที่ได้ราคาผลผลิตเพิ่มขึ้น (ข้าว)	0.75	4.00 (ร้อยละ)	5.00 (ร้อยละ)	6.00 (ร้อยละ)	12.52 (ร้อยละ)	100.00	0.75
2.3.2 ร้อยละของแปลงที่ได้ราคาผลผลิตเพิ่มขึ้น (พืชเศรษฐกิจและแมลง)	0.75	5.00 (ร้อยละ)	7.00 (ร้อยละ)	8.99 (ร้อยละ)	20.73 (ร้อยละ)	100.00	0.75
2.3.3 ร้อยละของแปลงที่ได้ราคาผลผลิตเพิ่มขึ้น (ประมง)	0.75	3.64 (ร้อยละ)	4.14 (ร้อยละ)	4.64 (ร้อยละ)	5.52 (ร้อยละ)	100.00	0.75
2.3.4 ร้อยละของแปลงที่ได้ราคาผลผลิตเพิ่มขึ้น (ปศุสัตว์)	0.75	17.12 (ร้อยละ)	18.12 (ร้อยละ)	19.12 (ร้อยละ)	39.60 (ร้อยละ)	100.00	0.75

คำอธิบาย : เกณฑ์การประเมิน

- หมายถึง ระดับคุณภาพ
- หมายถึง ระดับมาตรฐานขั้นสูง
- หมายถึง ระดับมาตรฐานขั้นต้น
- หมายถึง ระดับต้องปรับปรุง

- มีคะแนนผลการดำเนินงานอยู่ระหว่าง 90.00 – 100.00 คะแนน
- มีคะแนนผลการดำเนินงานอยู่ระหว่าง 75.00 – 89.99 คะแนน
- มีคะแนนผลการดำเนินงานอยู่ระหว่าง 60.00 – 74.99 คะแนน
- มีคะแนนผลการดำเนินงานต่ำกว่า 60.00 คะแนน



รายงานการประเมินส่วนราชการตามมาตรการปรับปรุงประสิทธิภาพในการปฏิบัติราชการ

ประจำปีงบประมาณ พ.ศ. 2565

กรมชลประทาน

ตั้งแต่วันที่ 1 ตุลาคม 2564 ถึงวันที่ 30 กันยายน 2565

ประเด็นการประเมิน	น้ำหนัก	เป้าหมาย			ผลการดำเนินงาน	คะแนน	คะแนนถ่วงน้ำหนัก
		ขั้นต้น (50)	มาตรฐาน (75)	ขั้นสูง (100)			
องค์ประกอบที่ 1 การประเมินประสิทธิผลการดำเนินงาน (Performance Base) (ร้อยละ 70)							
2.3.5 ร้อยละของแปลงที่ได้ราคาผลผลิตเพิ่มขึ้น (หม่อนไหม)	0.75	5.00 (ร้อยละ)	5.54 (ร้อยละ)	6.07 (ร้อยละ)	7.46 (ร้อยละ)	100.00	0.75
2.4 ร้อยละของแปลงใหญ่ที่ได้รับการรับรองคุณภาพและมาตรฐานการผลิต							
2.4.1 ร้อยละของแปลงใหญ่ที่ได้รับการรับรองคุณภาพและมาตรฐานการผลิต (ข้าว)	0.75	60.00 (ร้อยละ)	68.49 (ร้อยละ)	76.97 (ร้อยละ)	100.00 (ร้อยละ)	100.00	0.75
2.4.2 ร้อยละของแปลงใหญ่ที่ได้รับการรับรองคุณภาพและมาตรฐานการผลิต (พืชเศรษฐกิจและแมลง)	0.75	60.00 (ร้อยละ)	78.64 (ร้อยละ)	97.28 (ร้อยละ)	95.20 (ร้อยละ)	97.21	0.73
2.4.3 ร้อยละของแปลงใหญ่ที่ได้รับการรับรองคุณภาพและมาตรฐานการผลิต (ประมง)	0.75	95.68 (ร้อยละ)	97.43 (ร้อยละ)	99.18 (ร้อยละ)	99.26 (ร้อยละ)	100.00	0.75
2.4.4 ร้อยละของแปลงใหญ่ที่ได้รับการรับรองคุณภาพและมาตรฐานการผลิต (ปศุสัตว์)	0.75	25.95 (ร้อยละ)	27.15 (ร้อยละ)	28.24 (ร้อยละ)	28.73 (ร้อยละ)	100.00	0.75
2.4.5 ร้อยละของแปลงใหญ่ที่ได้รับการรับรองคุณภาพและมาตรฐานการผลิต (หม่อนไหม)	0.75	60.00 (ร้อยละ)	69.09 (ร้อยละ)	78.18 (ร้อยละ)	88.64 (ร้อยละ)	100.00	0.75
3. พื้นที่ชลประทานที่เพิ่มขึ้น	15	175,000.00 (ไร่)	262,500.00 (ไร่)	346,355.00 (ไร่)	274,909.00 (ไร่)	78.70	11.81
4. การเพิ่มประสิทธิภาพการบริหารจัดการน้ำ							
4.1 ร้อยละของพื้นที่บริหารจัดการน้ำในเขตชลประทานได้รับน้ำตามปริมาณน้ำต้นทุนที่มีในแต่ละปี	15	+/- 16.71 (ร้อยละ)	+/- 13.88 (ร้อยละ)	+/- 11.05 (ร้อยละ)	0.75 (ร้อยละ)	100.00	15.00
4.2 จำนวนปริมาณน้ำเก็บกักที่เพิ่มขึ้น	15	93.31 (ล้านลูกบาศก์เมตร)	114.00 (ล้านลูกบาศก์เมตร)	134.20 (ล้านลูกบาศก์เมตร)	111.70 (ล้านลูกบาศก์เมตร)	72.22	10.83
องค์ประกอบที่ 2 การประเมินศักยภาพในการดำเนินงาน (Potential Base) (ร้อยละ 30)							
5. การพัฒนากระบวนการปฏิบัติงานโดยการนำเทคโนโลยีดิจิทัลมาเป็นกลไกหลักในการดำเนินงาน (Digitalize Process) : การพัฒนาระบบตรวจวัดระดับน้ำแบบมีส่วนร่วม	15	1 (ผลผลิต)	1 (ผลผลิต)	1 (ผลผลิต)	3 (ผลผลิต)	100.00	15.00
6. การประเมินสถานะของหน่วยงานในการเป็นระบบราชการ 4.0 (PMQA 4.0)	15	330.00 (คะแนน)	369.00 (คะแนน)	405.90 (คะแนน)	347.01 (คะแนน)	60.90	9.14
น้ำหนักรวม	100					คะแนนรวม	84.96

หมายเหตุ : * หมายถึง มีการเปลี่ยนแปลงรายละเอียดตัวชี้วัด, ** หมายถึง ปรับลดคะแนนคุณภาพหรือเงื่อนไข



(นางสาวอ้นฟ้า เวชชาชีวะ)

เลขาธิการ ก.พ.ร.

ผู้ประเมิน

วันที่ 7 เดือน ธันวาคม พ.ศ. 2565

4.2 รายละเอียดผลการดำเนินงาน องค์ประกอบที่ 1

การประเมินประสิทธิผลการดำเนินงาน (Performance Base)

ตัวชี้วัดที่ 3. พื้นที่ชลประทานที่เพิ่มขึ้น (ไร่)

เกณฑ์การประเมิน:

เป้าหมายขั้นต่ำ (50 คะแนน)	เป้าหมายมาตรฐาน (75 คะแนน)	เป้าหมายขั้นสูง (100 คะแนน)
175,000 ไร่	262,500 ไร่	346,355 ไร่

ผลการดำเนินงาน/ความก้าวหน้าตามเป้าหมายตัวชี้วัดรอบ 12 เดือน

ผลการดำเนินงาน/ความก้าวหน้า :

- เป้าหมายตัวชี้วัดปีงบประมาณ พ.ศ. 2565 จำนวน 350,000 ไร่ และได้บรรลุเนื่องจากปัจจัยภายนอกที่ไม่สามารถดำเนินการได้ คงเหลือเป้าหมาย 346,355 ไร่

- ผลการดำเนินงานรอบ 12 เดือน สามารถเพิ่มพื้นที่ชลประทาน **จำนวน 274,909 ไร่ คิดเป็นร้อยละ 78.61**

- การพัฒนาแหล่งน้ำและเพิ่มพื้นที่ชลประทานตามศักยภาพของกลุ่มน้ำให้เกิดความสมดุล เป็น 1 ใน 4 พันธกิจของกรมชลประทาน โดยมีเป้าหมายการเพิ่มพื้นที่ชลประทานตามแผนพัฒนาเศรษฐกิจฯ ฉบับที่ 12 ปีละ 350,000 ไร่

ปัญหา/อุปสรรค :

1. ปัญหาที่ดิน เช่น เจ้าของที่ดินเปลี่ยนใจไม่ยินยอมอุทิศที่ดินให้ก่อสร้าง ปัญหาการบุกรุกที่ดินของราษฎร และปัญหาที่ดินเนื่องจากเป็นพื้นที่ป่าสงวน
2. การยกเลิกโครงการเนื่องจากได้รับงบประมาณ(งบกลาง) ดำเนินการแล้ว
3. ปัญหาฝนตกหนัก และน้ำท่วมในพื้นที่ก่อสร้างทำให้ไม่สามารถดำเนินงานได้ตามแผน

การคำนวณผลการดำเนินงาน :

ตัวชี้วัด	น้ำหนัก (ร้อยละ)	คะแนน ถ่วงน้ำหนัก	ผลการดำเนินงานอยู่ในระดับ (ขั้นต้น/ขั้นมาตรฐาน/ขั้นสูง)
พื้นที่ชลประทานที่เพิ่มขึ้น (ไร่) : ผลการดำเนินงาน 274,909 ไร่	15	11.80 คะแนน	เป้าหมายมาตรฐาน

คำชี้แจงการปฏิบัติงาน/มาตรการที่ได้ดำเนินการ :

มีกระบวนการเร่งรัดติดตามการจัดซื้อจัดจ้าง วางแผนงานก่อสร้าง และแผนเบิกจ่ายงบประมาณให้สอดคล้องกับงานก่อสร้าง ผ่านทางระบบ Cen-Project และจัดการประชุมคณะกรรมการติดตามเร่งรัดการใช้จ่ายงบประมาณ เพื่อติดตามแผนการเบิกจ่ายงบประมาณ และเร่งรัดความก้าวหน้าผลการดำเนินงาน ทุก 2 เดือน

ปัจจัยสนับสนุนต่อการดำเนินงาน :

1. ได้รับความร่วมมือจากภาคีเครือข่ายและ ราษฎรในพื้นที่ที่มีความต้องการในการพัฒนาแหล่งน้ำผลักดันให้เกิดโครงการ
2. ได้รับการสนับสนุน การติดตามและขับเคลื่อนจากภาครัฐ ให้ดำเนินการแล้วเสร็จตามแผน

หลักฐานอ้างอิง : รายงานผลการดำเนินงานจากระบบติดตาม Cen-project <https://cenproject.rid.go.th/>**หมายเหตุ :** -**สรุปพื้นที่ชลประทานที่เพิ่มขึ้นจากแหล่งงบประมาณ ปีงบประมาณ พ.ศ. 2565**

ลำดับ ที่	แหล่งงบประมาณ	เป้าหมาย		แล้วเสร็จ ณ 30 ก.ย. 65		ร้อยละ
		จำนวน รายการ	ไร่	จำนวน รายการ	ไร่	
1	งบประมาณรายจ่าย ประจำปี พ.ศ. 2565	139	162,400	101	120,688	74.32
	- โครงการขนาดกลาง	6	40,145	4	35,563	88.59
	- โครงการขนาดเล็ก	133	122,255	97	85,125	69.63
2	เงินกันเหลื่อมปี	46	166,766	41	133,654	80.14
	- โครงการขนาดใหญ่	2	45,358	1	34,991	77.14
	- โครงการขนาดกลาง	25	108,153	22	86,253	79.75
	- โครงการขนาดเล็ก	19	13,255	18	12,410	93.63
3	งบกลางปี พ.ศ. 2564	1	900	1	900	100.00
	- โครงการขนาดเล็ก	1	900	1	900	100.00
4	เงินกู้ปี พ.ศ. 2564	13	19,667	13	19,667	100.00
	- โครงการขนาดเล็ก	13	19,667	13	19,667	100.00
รวม		199	349,733	156	274,909	78.61

ตัวชี้วัดที่ 4. การเพิ่มประสิทธิภาพการบริหารจัดการน้ำ

4.1 ร้อยละของพื้นที่บริหารจัดการน้ำในเขตชลประทานได้รับน้ำตามปริมาณน้ำต้นทุนที่มีในแต่ละปี (ร้อยละ)

เกณฑ์การประเมิน:

เป้าหมายขั้นต้น (50 คะแนน)	เป้าหมายมาตรฐาน (75 คะแนน)	เป้าหมายขั้นสูง (100 คะแนน)
+/- ร้อยละ 16.71	+/- ร้อยละ 13.88	+/- ร้อยละ 11.05

ผลการดำเนินงาน/ความก้าวหน้าตามเป้าหมายตัวชี้วัดรอบ 12 เดือน

ผลการดำเนินงาน :

ปีงบประมาณ พ.ศ. 2565 มีพื้นที่ชลประทานในการบริหารจัดการน้ำ 27.63 ล้านไร่ โดยมีเป้าหมายการส่งน้ำตามปริมาณน้ำต้นทุนในฤดูแล้ง และฤดูฝน ดังนี้

1. ค่าเป้าหมายพื้นที่เพาะปลูกที่ตั้งไว้ตามปริมาณน้ำต้นทุนที่มีในฤดูแล้ง จำนวน 11.34 ล้านไร่ โดยมีการใช้พื้นที่ชลประทาน 13.67 ล้านไร่ ซึ่งมากกว่าแผน เป็นการใช้พื้นที่ในการทำนาปรัง 1 และนาปรัง 2 การปลูกพืชไร่ พืชผัก ผลไม้ ไม้ยืนต้น ในฤดูแล้งและพื้นที่การเลี้ยงปลาเลี้ยงกุ้ง

2. ค่าเป้าหมายพื้นที่เพาะปลูกที่ตั้งไว้ตามปริมาณน้ำต้นทุนที่มีในฤดูฝน จำนวน 27.63 ล้านไร่ โดยมีการใช้พื้นที่ชลประทาน 22.37 ล้านไร่ ซึ่งน้อยกว่าแผนในการปลูกข้าวนาปี ข้าวต่อเนื่อง การปลูกพืชไร่ พืชผัก ผลไม้ ไม้ยืนต้น ในฤดูฝนและพื้นที่การเลี้ยงปลาเลี้ยงกุ้ง

ดังนั้น ร้อยละของพื้นที่บริหารจัดการน้ำในเขตชลประทานได้รับน้ำตามปริมาณน้ำต้นทุนที่มีในแต่ละปี (ปี พ.ศ. 2565) เท่ากับ 0.75

ปัญหา/อุปสรรค :

1. ในฤดูแล้งเกษตรกรมีการเพาะปลูกนอกแผน เนื่องจากมีแหล่งน้ำของตนเองและยอมรับความเสี่ยงต่อการเสียหาย พื้นที่ภาคกลางที่เป็นนาเช่า ผู้ที่เช่านาในเขตภาคกลางจะทำการเพาะปลูกต่อเนื่องเพื่อให้คุ้มกับค่าเช่า
2. ในฤดูฝนเกษตรกรบางส่วนไม่ทำการเพาะปลูก หรือมีการเปลี่ยนการใช้ประโยชน์ที่ดินไปเป็นนอกภาคการเกษตร หรือเป็นที่นาร้าง ประกอบกับ 6 จังหวัดภาคใต้ นครศรีธรรมราช พัทลุง สงขลา ปัตตานี ยะลา และนราธิวาส ฤดูฝนจะสิ้นสุด 28 กุมภาพันธ์ 66 ปัจจุบันเพิ่งเริ่มการเพาะปลูก

การคำนวณผลการดำเนินงาน :

ตัวชี้วัด	น้ำหนัก (ร้อยละ)	คะแนน ถ่วงน้ำหนัก	ผลการดำเนินงานอยู่ในระดับ (ขั้นต้น/ขั้นมาตรฐาน/ขั้นสูง)
ร้อยละของพื้นที่บริหารจัดการน้ำ ในเขตชลประทานได้รับน้ำตาม ปริมาณน้ำต้นทุนที่มีในแต่ละปี : ผลการดำเนินงาน ร้อยละ 0.75	15	15 คะแนน	เป้าหมายขั้นสูง

คำชี้แจงการปฏิบัติงาน/มาตรการที่ได้ดำเนินการ :

จัดสรรน้ำในเขื่อนและอ่างเก็บน้ำให้สอดคล้องกับปริมาณน้ำที่เก็บกักไว้ได้กับพื้นที่เพาะปลูกข้าว พืชผัก พืชไร่ ผลไม้ ไม้ยืนต้น รวมทั้งพื้นที่บ่อปลา บ่อกุ้ง ในฤดูแล้งและฤดูฝนที่จะบริหารจัดการน้ำในเขตชลประทาน

ปัจจัยสนับสนุนต่อการดำเนินงาน :

ปัจจัยสนับสนุนต่อการดำเนินงาน :

1. การบริหารจัดการน้ำโดยคณะกรรมการจัดการชลประทาน (JMC)
2. การส่งน้ำและบำรุงรักษาโดยเกษตรกรมีส่วนร่วมตามกระบวนการ 14 ขั้นตอน ทำให้เกษตรกรผู้ใช้น้ำ

ชลประทานทุกคนได้รับบริการที่รวดเร็ว เสมอภาค และเป็นธรรม

หลักฐานอ้างอิง :

แผนจัดสรรน้ำและการปลูกพืชฤดูแล้งปี 2564/65

http://water.rid.go.th/hwm/wmoc/planing/dry/manage_water2564-65.pdf

แผนการจัดสรรน้ำและเพาะปลูกพืชฤดูฝน ในเขตชลประทาน พ.ศ. 2565

<http://water.rid.go.th/hwm/wmoc/planing/wet/management2565.pdf>

รายงานผลจาก

<http://wuse.rid.go.th> (ช่วงการเพาะปลูก วันที่ 21 – 27 กันยายน 2565)

หมายเหตุ :



แผนพื้นที่บริหารจัดการน้ำในเขตชลประทาน ฤดูแล้ง ปี 2564/65

ลำดับ ที่	ภาค	พื้นที่คาดการณ์ (ไร่)									รวมทั้งสิ้น
		ข้าว	พืชไร่	พืชผัก	อ้อย	สวนผลไม้	ไม้ยืนต้น	บ่อปลา	บ่อกุ้ง	อื่นๆ	
1	ภาคเหนือ	878,801	117,500	96,805	427,242	135,429	37,443	9,911		13,182	1,722,163
2	ภาคตะวันออกเฉียงเหนือ	1,378,648	25,325	5,760	61,344	5,223	25,908	7,258	3,593	4,628	1,517,687
3	ภาคกลาง	1,464,305	10,937	23,605	33,220	133,198	17,917	29,383	2124	16,700	1,731,389
4	ภาคตะวันออก	808,423	26,479	12,391	4,011	204,784	233,640	315,715	138,919	20,369	1,764,731
5	ภาคตะวันตก	1,656,828	79,241	124,561	530,479	414,038	67,089	143,420	130,628	125,812	3,272,096
6	ภาคใต้	227,381	6,579	9,614	8531	110,282	733,054	111,093	4,814	120,572	1,331,920
รวมทั้งประเทศ		6,414,384	266,061	272,736	1,064,827	1,002,954	1,115,051	616,780	285,928	301,263	11,339,985

จำนวนพื้นที่บริหารจัดการน้ำในเขตชลประทาน ฤดูแล้ง ปี 2564/65 รายภาค ณ วันที่ 15 มิถุนายน 2565

ลำดับ ที่	ภาค	ปลูก ฤดูแล้ง1										ปลูก ฤดูแล้ง2	รวมทั้งสิ้น
		ข้าว	พืชไร่	พืชผัก	อ้อย	สวนผลไม้	ไม้ยืนต้น	บ่อปลา	บ่อกุ้ง	อื่นๆ	รวม		
1	ภาคเหนือ	1,768,064	241,278	28,324	608,068	210,036	48,202	10,725		27,016	2,941,713	11,603	2,953,316
2	ภาคตะวันออกเฉียงเหนือ	1,277,848	31,153	7,057	64,818	4,170	14,896	16,146	3,584	5,729	1,425,401		1,425,401
3	ภาคกลาง	2,236,023	20,036	12,082	89,245	53,695	6,175	28,896	1703	29,788	2,477,643	53,179	2,530,822
4	ภาคตะวันออก	870,134	17,515	11,906	4,339	264,546	199,400	274,025	165,732	14,558	1,822,155		1,822,155
5	ภาคตะวันตก	1,941,138	112,606	121,602	538,396	396,231	78,264	107,075	114,602	127,936	3,537,850	8,665	3,546,515
6	ภาคใต้	173,059	1,139	11,819	347	184,849	980,977	13,522	4,335	24,480	1,394,527		1,394,527
รวมทั้งประเทศ		8,266,266	423,727	192,790	1,305,213	1,113,527	1,327,914	450,389	289,956	229,507	13,599,289	73,447	13,672,736

แผนพื้นที่บริหารจัดการน้ำในเขตชลประทาน ฤดูฝน ปี 2565

ลำดับ ที่	ภาค	พื้นที่คาดการณ์ (ไร่)									รวมทั้งสิ้น
		ข้าว	พืชไร่	พืชผัก	อ้อย	สวนผลไม้	ไม้ยืนต้น	บ่อปลา	บ่อกุ้ง	อื่นๆ	
1	ภาคเหนือ	5,110,059	89,398	18,264	614,878	254,299	30,452	13,685		1,587,771	7,718,806
2	ภาคตะวันออกเฉียงเหนือ	3,527,932	24,771	2,653	63,423	5,325	23,119	17,278	3,584	766,180	4,434,265
3	ภาคกลาง	3,671,104	34,409	31,839	97,939	157,342	19,012	91,479	12,261	721,318	4,836,703
4	ภาคตะวันออก	1,503,641	34,267	12,130	4,919	302,909	231,846	345,115	195,635	274,863	2,905,325
5	ภาคตะวันตก	2,399,930	122,473	170,728	541,191	440,640	77,550	119,619	112,224	920,419	4,904,773
6	ภาคใต้	613,710	1,999	14,651	281	189,668	724,441	17,410	934	1,262,253	2,825,346
รวมทั้งประเทศ		16,826,376	307,318	250,265	1,322,631	1,350,183	1,106,419	604,585	324,638	5,532,804	27,625,219

จำนวนพื้นที่บริหารจัดการน้ำในเขตชลประทาน ฤดูฝน ปี 2565 รายภาค ณ วันที่ 27 กันยายน 2565

ลำดับ ที่	ภาค	ปลูก ฤดูฝน1										ปลูก ฤดูฝน2	รวมทั้งสิ้น
		ข้าว	พืชไร่	พืชผัก	อ้อย	สวนผลไม้	ไม้ยืนต้น	บ่อปลา	บ่อกุ้ง	อื่นๆ	รวม	ข้าวต่อเนื่อง	
1	ภาคเหนือ	5,067,694	116,972	15,684	574,094	261,107	30,651	13,692		95,390	6,175,284	666,815	6,842,099
2	ภาคตะวันออกเฉียงเหนือ	3,408,126	14,467	2,062	81,418	4,379	20,500	16,775	3,530	4,559	3,555,816		3,555,816
3	ภาคกลาง	3,378,524	44,561	28,338	99,988	145,889	8,986	41,045	2,443	42,588	3,792,362	272,197	4,064,559
4	ภาคตะวันออก	1,309,987	24,232	12,374	2,647	320,385	219,820	333,146	178,691	9,646	2,410,928		2,410,928
5	ภาคตะวันตก	2,322,351	144,014	127,330	541,856	388,444	74,229	118,555	119,527	160,045	3,996,351	197,207	4,193,558
6	ภาคใต้	137,798	1,439	9,275	533	182,740	928,704	13,282	4,315	24,249	1,302,335		1,302,335
รวมทั้งประเทศ		15,624,480	345,685	195,063	1,300,536	1,302,944	1,282,890	536,495	308,506	336,477	21,233,076	1,136,219	22,369,295

ตัวชี้วัดที่ 4. การเพิ่มประสิทธิภาพการบริหารจัดการน้ำ

4.2 จำนวนปริมาณน้ำเก็บกักที่เพิ่มขึ้น (ล้าน ลบ.ม.)

เกณฑ์การประเมิน:

เป้าหมายขั้นต่ำ (50 คะแนน)	เป้าหมายมาตรฐาน (75 คะแนน)	เป้าหมายขั้นสูง (100 คะแนน)
93.31 ล้าน ลบ.ม.	114.00 ล้าน ลบ.ม.	134.20 ล้าน ลบ.ม.

ผลการดำเนินงาน/ความก้าวหน้าตามเป้าหมายตัวชี้วัดรอบ 12 เดือน

ผลการดำเนินงาน/ความก้าวหน้า :

- เป้าหมายตัวชี้วัดปีงบประมาณ พ.ศ. 2565 จำนวน 140.86 ล้าน ลบ.ม. และได้บรรลุเนื่องจากปัจจัยภายนอกที่ไม่สามารถดำเนินการได้ คงเหลือเป้าหมาย 134.20 ล้าน ลบ.ม.

- ผลการดำเนินงานรอบ 12 เดือน สามารถมีปริมาณน้ำเก็บกักที่เพิ่มขึ้น 111.70 ล้าน ลบ.ม. คิดเป็นร้อยละ 83.23

ปัญหา/อุปสรรค :

1. ปัญหาที่ดิน เช่น เจ้าของที่ดินเปลี่ยนใจไม่ยินยอมอุทิศที่ดินให้ก่อสร้าง ปัญหาการบุกรุกที่ดินของราษฎร และปัญหาที่ดินเนื่องจากเป็นพื้นที่ป่าสงวน
2. การยกเลิกโครงการเนื่องจากได้รับงบประมาณ(งบกลาง) ดำเนินการแล้ว
3. ปัญหาฝนตกหนัก และน้ำท่วมในพื้นที่ก่อสร้างทำให้ไม่สามารถดำเนินงานได้ตามแผน

การคำนวณผลการดำเนินงาน :

ตัวชี้วัด	น้ำหนัก (ร้อยละ)	คะแนน ถ่วงน้ำหนัก	ผลการดำเนินงานอยู่ในระดับ (ขั้นต้น/ขั้นมาตรฐาน/ขั้นสูง)
จำนวนปริมาณน้ำเก็บกักที่เพิ่มขึ้น :	15	10.83	เป้าหมายขั้นต่ำ
ผลการดำเนินงาน 111.70 ล้าน ลบ.ม.		คะแนน	

คำชี้แจงการปฏิบัติงาน/มาตรการที่ได้ดำเนินการ :

มีกระบวนการเร่งรัดติดตามการจัดซื้อจัดจ้าง วางแผนงานก่อสร้าง และแผนเบิกจ่ายงบประมาณให้สอดคล้องกับงานก่อสร้าง ผ่านทางระบบ Cen-Project และจัดการประชุมคณะกรรมการติดตามเร่งรัดการใช้จ่ายงบประมาณ เพื่อติดตามแผนการเบิกจ่ายงบประมาณ และเร่งรัดความก้าวหน้าผลการดำเนินงาน ทุก 2 เดือน

ปัจจัยสนับสนุนต่อการดำเนินงาน :

1. ได้รับความร่วมมือจากภาคีเครือข่ายและ ราษฎรในพื้นที่ที่มีความต้องการในการพัฒนาแหล่งน้ำผลักดันให้เกิดโครงการ
2. ได้รับการสนับสนุน การติดตามและขับเคลื่อนจากภาครัฐ ให้ดำเนินการแล้วเสร็จตามแผน

หลักฐานอ้างอิง :

รายงานผลการดำเนินงานจากระบบติดตาม Cen-project <https://cenproject.rid.go.th/>

หมายเหตุ : -**สรุปจำนวนปริมาณน้ำเก็บกักที่เพิ่มขึ้น ปีงบประมาณ พ.ศ. 2565**

ลำดับ ที่	แหล่งงบประมาณ	เป้าหมาย		แล้วเสร็จ ณ 30 ก.ย. 65		ร้อยละ
		จำนวน รายการ	ล้าน ลบ.ม.	จำนวน รายการ	ล้าน ลบ.ม.	
1	งบประมาณรายจ่ายประจำปี พ.ศ. 2565	89	134.2	68	111.695	83.23
	- โครงการขนาดกลาง	3	93.14	3	93.140	100.00
	- โครงการขนาดเล็ก	86	41.06	65	18.555	45.19

4.3 รายละเอียดผลการดำเนินงาน องค์ประกอบที่ 2

การประเมินศักยภาพในการดำเนินงาน (Potential Base)

ตัวชี้วัดที่ 5. การพัฒนากระบวนการปฏิบัติงานโดยการนำเทคโนโลยีดิจิทัลมาเป็นกลไกหลักในการดำเนินงาน (Digitalize Process) : การพัฒนาระบบตรวจวัดระดับน้ำแบบมีส่วนร่วม

เกณฑ์การประเมิน:

เป้าหมายขั้นต้น (50 คะแนน)	เป้าหมายมาตรฐาน (75 คะแนน)	เป้าหมายขั้นสูง (100 คะแนน)
สามารถใช้งานผ่านบราวเซอร์บนเครื่องคอมพิวเตอร์ด้วยการพิมพ์ URL http://swocmodel.rid.go.th และผ่านแอปพลิเคชัน SWOC PR โดยประชาชนสามารถรายงานสถานการณ์น้ำโดยวิธีการสแกน QR Code	สามารถใช้งานผ่านบราวเซอร์บนเครื่องคอมพิวเตอร์ด้วยการพิมพ์ URL http://swocmodel.rid.go.th และผ่านแอปพลิเคชัน SWOC PR โดยประชาชนสามารถรายงานสถานการณ์น้ำโดยวิธีการสแกน QR Code (เชื่อมโยงข้อมูลด้วย API) สามารถประมวลผลกลับมาแสดงผลบน Platform ที่กำหนด	สามารถใช้งานผ่านบราวเซอร์บนเครื่องคอมพิวเตอร์ด้วยการพิมพ์ URL http://swocmodel.rid.go.th และผ่านแอปพลิเคชัน SWOC PR โดยประชาชนสามารถรายงานสถานการณ์น้ำด้วยวิธีการสแกน QR Code (เชื่อมโยงข้อมูลผ่านทาง API) สามารถประมวลผลกลับมาแสดงผลบน Platform ที่กำหนด และเชื่อมโยงกับระบบสถานการณ์น้ำที่มีอยู่เดิม โดยแสดงผล เผยแพร่ข้อมูลข่าวสารแก่หน่วยงานทั้งภายในและภายนอก รวมทั้งประชาชนทั่วไปได้อย่างมีประสิทธิภาพ

ผลการดำเนินงาน/ความก้าวหน้าตามเป้าหมายตัวชี้วัดรอบ 12 เดือน

ผลการดำเนินงาน/ความก้าวหน้า :

สามารถใช้งานผ่านบราวเซอร์บนเครื่องคอมพิวเตอร์ด้วยการพิมพ์ URL <http://swocmodel.rid.go.th> และแอปพลิเคชัน SWOC PR (Smart Water Operation Center) รายงานสถานการณ์น้ำแบบมีส่วนร่วม โดยเปิดโอกาสให้ประชาชนได้มีส่วนร่วมรายงานสถานการณ์น้ำ จากจุดตรวจวัด 42 แห่งทั่วประเทศ พร้อมการแสดงผลรายงานสถานการณ์น้ำแบบเรียลไทม์ ซึ่งเป็นประโยชน์ในการบริหารจัดการน้ำในพื้นที่ได้อย่างรวดเร็วมากขึ้น ทั้งนี้ การแสดงผลจะครอบคลุมการรายงานสถานการณ์น้ำจากสถานีตรวจวัดน้ำฝน อ่างเก็บน้ำ และโทรมาตรขนาดเล็ก จากสถานีที่ใกล้ที่สุด ตลอดจนการรายงานสถานการณ์อุทกภัย ภัยแล้ง จากเจ้าหน้าที่กรมชลประทาน เพื่อให้ประชาชนติดตามสถานการณ์น้ำในลำน้ำต่าง ๆ มีรายละเอียดดังนี้

ประชาชนสามารถถ่ายภาพเพื่อรายงานสถานการณ์ และสแกน QR Code วัดระดับน้ำ ผ่านแอปพลิเคชัน SWOC PR

เว็บไซต์



Android



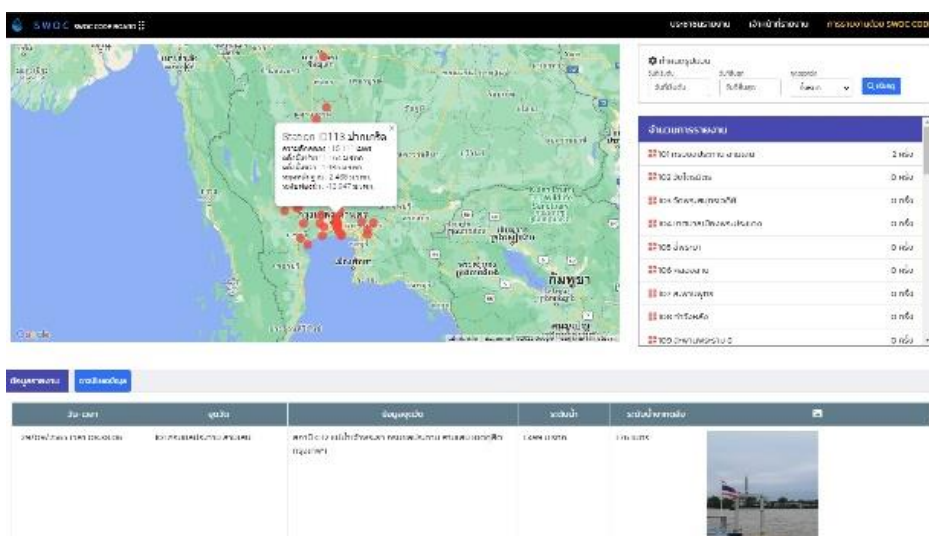
iOS



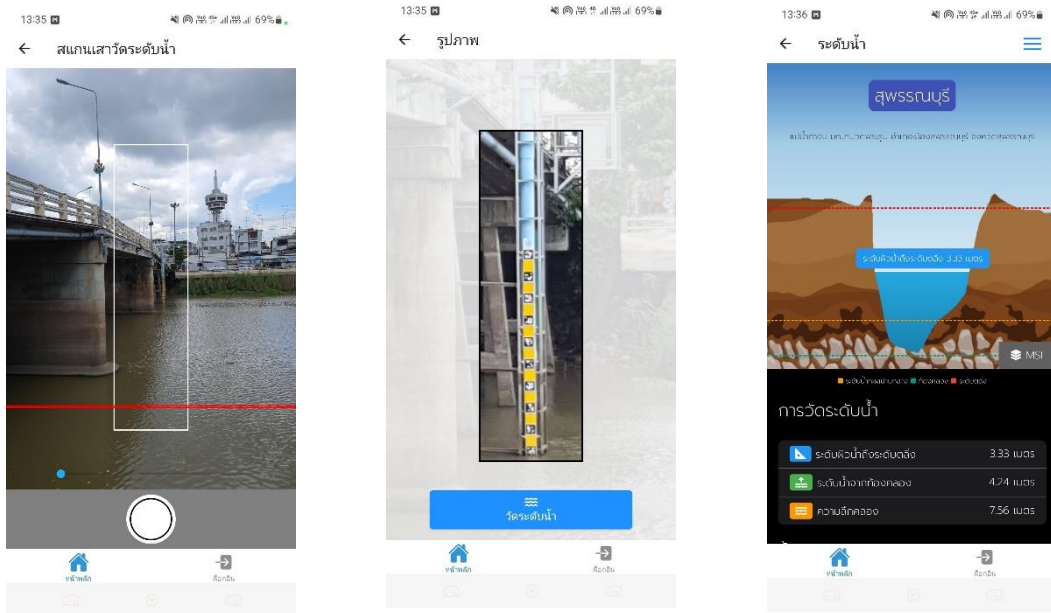
- หน้าหลักการใช้งานผ่าน Application



- ระบบประมวลผลจากการสแกนเสาวัดระดับน้ำ



- แอปพลิเคชันแสดงข้อมูลระดับน้ำ ข้อมูลคล่อง จากการแสกนเสาวัดระดับน้ำ



- เจ้าหน้าที่และประชาชนทั่วไป สามารถดูข้อมูลการรายงานต่าง ๆ ได้ที่ <http://swocmodel.rid.go.th> ในหัวข้อ การติดตามสถานการณ์น้ำแบบมีส่วนร่วม
- ประชาสัมพันธ์และการเผยแพร่การใช้งานให้ประชาชนได้รับทราบ



ปัญหา/อุปสรรค :

การสแกน QR Code ควรทำช่วงที่น้ำทรงตัว หากเป็นช่วงที่มีเรือแล่นผ่านจะทำให้เกิดคลื่น อาจทำให้ระดับน้ำที่วัดได้คลาดเคลื่อน

การคำนวณผลการดำเนินงาน :

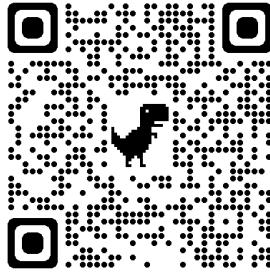
ตัวชี้วัด	น้ำหนัก (ร้อยละ)	คะแนน ถ่วงน้ำหนัก	ผลการดำเนินงานอยู่ในระดับ (ขั้นต้น/ขั้นมาตรฐาน/ขั้นสูง)
การพัฒนากระบวนการปฏิบัติงานโดยการนำเทคโนโลยีดิจิทัลมาเป็นกลไกหลักในการดำเนินงาน (Digitalize Process) : การพัฒนาระบบตรวจวัดระดับน้ำแบบมีส่วนร่วม ผลการดำเนินงาน สามารถใช้งานผ่านบราวเซอร์บนเครื่องคอมพิวเตอร์ด้วยการพิมพ์ URL http://swocmodel.rid.go.th และ ผ่านแอปพลิเคชัน SWOC PR โดยประชาชนสามารถรายงานสถานการณ์น้ำด้วยวิธีการสแกน QR Code (เชื่อมโยงข้อมูลผ่านทาง API) สามารถประมวลผลกลับมาแสดงผลบน Platform ที่กำหนด และ เชื่อมโยงกับระบบสถานการณ์น้ำที่มีอยู่เดิม โดยแสดงผล เผยแพร่ข้อมูลข่าวสารแก่หน่วยงานทั้งภายในและภายนอก รวมทั้งประชาชนทั่วไปได้อย่างมีประสิทธิภาพ	15	15 คะแนน	เป้าหมายขั้นสูง

คำชี้แจงการปฏิบัติงาน/มาตรการที่ได้ดำเนินการ :

- จัดทำแอปพลิเคชัน
 - เพื่อให้เจ้าหน้าที่กรมชลประทานและประชาชน ได้รับทราบสถานการณ์น้ำในอ่างเก็บน้ำ อัตรากาไหล และปริมาณฝนบริเวณพื้นที่ใกล้เคียง 5 อันดับ
 - เพื่อให้ประชาชนสามารถรายงานสถานการณ์น้ำในพื้นที่
 - เพื่อให้เจ้าหน้าที่กรมชลประทานรายงานการดำเนินงานให้ประชาชนรับทราบ เช่น การประชาสัมพันธ์ การจัดสรรน้ำ ในช่วงฤดูแล้ง การสูบน้ำ การกำจัดวัชพืช
- ติดตั้งเสาวัดระดับน้ำด้วย QR Code
- สามารถรายงานสถานการณ์น้ำโดยวิธีการสแกน QR Code (เชื่อมโยงข้อมูลด้วย API) เพื่อประมวลผลกลับมาแสดงผลบน Platform ที่กำหนด

ปัจจัยสนับสนุนต่อการดำเนินงาน : ระบบเทคโนโลยีปัญญาประดิษฐ์ หรือ Artificial Intelligence (AI)

หลักฐานอ้างอิง : <https://swocmodel.rid.go.th/swocmonitor/>



หมายเหตุ : -

ตัวชี้วัดที่ 6 การประเมินสถานะของหน่วยงานในการเป็นระบบราชการ 4.0 (PMQA 4.0)

เกณฑ์การประเมิน:

เป้าหมายขั้นต้น (50 คะแนน)	เป้าหมายมาตรฐาน (75 คะแนน)	เป้าหมายขั้นสูง (100 คะแนน)
330 คะแนน	369 คะแนน	405.90 คะแนน

ผลการดำเนินงาน/ความก้าวหน้าตามเป้าหมายตัวชี้วัดรอบ 12 เดือน

- เป้าหมายตัวชี้วัดปีงบประมาณ พ.ศ. 2565 มีค่าคะแนน 405.9 คะแนน
- ผลประเมินประเมินสถานะของหน่วยงานในการเป็นระบบราชการ 4.0 ประจำปีงบประมาณ พ.ศ. 2565 มีค่าคะแนน 347.01 คะแนน

การคำนวณผลการดำเนินงาน :

ตัวชี้วัด	น้ำหนัก (ร้อยละ)	คะแนน ถ่วงน้ำหนัก	ผลการดำเนินงานอยู่ในระดับ (ขั้นต้น/ขั้นมาตรฐาน/ขั้นสูง)
การประเมินสถานะของหน่วยงานในการเป็นระบบราชการ 4.0 (PMQA 4.0) ผลการดำเนินงาน : 347.01 คะแนน	15	9.13	เป้าหมายขั้นต้น

คำชี้แจงการปฏิบัติงาน/มาตรการที่ได้ดำเนินการ :

ดำเนินการจัดทำและทบทวนข้อมูลโดยคณะทำงานในการประเมินสถานะของหน่วยงานในการเป็นระบบราชการ 4.0 (PMQA 4.0) และลงระบบประเมินของสำนักงาน ก.พ.ร. ภายในระยะเวลาที่กำหนด

ปัจจัยสนับสนุนต่อการดำเนินงาน :

กรมชลประทานได้ดำเนินการเพื่อพัฒนาคุณภาพการบริหารจัดการภาครัฐ โดยมุ่งเน้นให้เกิดผลสัมฤทธิ์ต่อพันธกิจกรมสอดคล้องกับนโยบายและยุทธศาสตร์การพัฒนาประเทศ และผลักดันให้เกิดการพัฒนาคุณภาพการบริหารจัดการภาครัฐในมิติต่าง ๆ จึงได้จัดทำคำสั่งกรมชลประทานที่ ข 1510/2564 ลงวันที่ 23 พฤศจิกายน 2564 เพื่อแต่งตั้งคณะกรรมการติดตามและกำกับดูแลการดำเนินการพัฒนาคุณภาพการบริหารจัดการภาครัฐ (Steering-Committee) และคณะทำงานพัฒนาคุณภาพการบริหารจัดการภาครัฐ (Working-Team) หมวด 1-7 เพื่อให้มีอำนาจหน้าที่ผลักดันและขับเคลื่อนการดำเนินงานในการพัฒนาคุณภาพการบริหารจัดการภาครัฐของกรมให้สัมฤทธิ์ผล

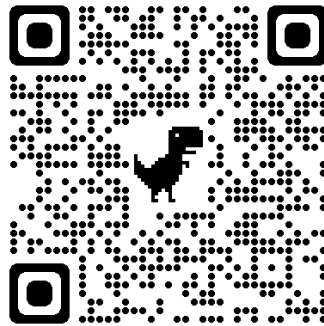
ปัญหา/อุปสรรค :

ขาดข้อมูลที่สมบูรณ์เพื่อนำมาตอบแบบประเมินสถานะของหน่วยงานในการเป็นระบบราชการ 4.0 ในแต่ละหมวด ให้ครบถ้วนตามที่สำนักงาน ก.พ.ร. กำหนด เช่น การแสดงให้เห็นชัดเจนถึงความเชื่อมโยงของสมรรถนะหลักกับแผนพัฒนาบุคลากรที่ตอบสนองต่อสมรรถนะหลักในปัจจุบันและอนาคต และส่งผลต่อการบรรลุแต่ละยุทธศาสตร์, การกำหนดเป้าหมายให้สูงกว่าผลการดำเนินงานของปีที่ผ่านมา ตัวชี้วัดมีผลการดำเนินงานเท่าเดิมต่อเนื่องกันทุกปี ควรเปลี่ยนตัวชี้วัดใหม่ซึ่งแสดงให้เห็นถึงความก้าวหน้าในการพัฒนาองค์กร เป็นต้น

หลักฐานอ้างอิง : สามารถดาวน์โหลดได้จาก

https://drive.google.com/file/d/15pOfUdxi8mxoKR_PaDeS-ZmyYNnJkwvt/view?usp=sharing

หรือ



หมายเหตุ :-

ผลการดำเนินการตามเกณฑ์ประเมินสถานะของหน่วยงานภาครัฐสู่ระบบราชการ 4.0

ประจำปีงบประมาณ พ.ศ. 2565

คะแนน PMQA 4.0 (*100)

หมวด	ผลการประเมินตนเอง จากหน่วยงาน	ผลการประเมิน จากผู้ตรวจ	ค่าเฉลี่ย ของหน่วยงานที่ประเมินทั้งหมด
หมวด 1 การนำองค์กร	500	343.75	429.69
หมวด 2 การวางแผนเชิงยุทธศาสตร์	500	394.1	416.72
หมวด 3 การให้ความสำคัญกับผู้รับบริการและผู้มีส่วนได้ส่วนเสีย	500	346.35	408.12
หมวด 4 การวัด นิเทศฯ และจัดการความรู้	500	420.14	421.27
หมวด 5 การมุ่งเน้นบุคลากร	500	354.17	403.25
หมวด 6 การมุ่งเน้นระบบปฏิบัติการ	479.17	347.22	419.97
หมวด 7 การบรรลุผลลัพธ์การดำเนินการ	273.33	223.33	354.26
คะแนนรวม (500) คะแนน	464.64	347.01	407.61
กรมชลประทาน เป็นระบบราชการ	3.72	2.78	3.26



ส่วนที่ 5

ข้อเสนอแนะ



ปีงบประมาณ พ.ศ. 2565 กรมชลประทานมีผลการประเมินตัวชี้วัดตามมาตรการปรับปรุงประสิทธิภาพในการปฏิบัติราชการ จากสำนักงาน ก.พ.ร. มีค่าคะแนน 84.96 คะแนน (เต็ม 100 คะแนน) อยู่ในระดับมาตรฐานขั้นสูง โดยมีจำนวนตัวชี้วัดอยู่ในเป้าหมายขั้นสูง จำนวน 2 ตัวชี้วัด เป้าหมายมาตรฐาน จำนวน 3 ตัวชี้วัด และเป้าหมายขั้นต้น จำนวน 2 ตัวชี้วัด เมื่อเปรียบเทียบกับผลคะแนนในปีงบประมาณ พ.ศ. 2564 ซึ่งมีค่าคะแนน 62.50 คะแนน ซึ่งอยู่ในระดับมาตรฐานขั้นต้น พบว่ามีค่าคะแนนสูงขึ้น 22.46 คะแนน คิดเป็นร้อยละ 26.46 และเปรียบเทียบกับส่วนราชการอื่นในสังกัดกระทรวงเกษตรและสหกรณ์ จะอยู่ในลำดับที่ 15 จากจำนวน 15 หน่วยงาน ทั้งนี้ คะแนนประเมินเฉลี่ยของหน่วยงานในสังกัดกระทรวงเกษตรและสหกรณ์ มีค่าคะแนน เท่ากับ 94.03

ตารางแสดงสรุปคะแนนการประเมินส่วนราชการตามมาตรการปรับปรุงประสิทธิภาพในการปฏิบัติราชการ
ประจำปีงบประมาณ พ.ศ. 2565

ลำดับ ที่	หน่วยงาน	ผลการประเมิน		คะแนน รวม (เต็ม 100 คะแนน)	สรุปผลการ ประเมิน
		องค์ประกอบที่ 1 ประสิทธิผลการ ดำเนินงาน (Performance Base) (คะแนนเต็ม 70 คะแนน)	องค์ประกอบที่ 2 ประสิทธิภาพการ ดำเนินงาน (Potential Base) (คะแนนเต็ม 30 คะแนน)		
1	กรมปศุสัตว์	68.18	30.00	98.18	ระดับคุณภาพ
2	กรมวิชาการเกษตร	68.18	30.00	98.18	ระดับคุณภาพ
3	กรมส่งเสริมสหกรณ์	68.18	30.00	98.18	ระดับคุณภาพ
4	กรมการข้าว	68.18	30.00	98.18	ระดับคุณภาพ
5	กรมส่งเสริมการเกษตร	67.28	30.00	97.28	ระดับคุณภาพ
6	กรมพัฒนาที่ดิน	66.17	30.00	96.17	ระดับคุณภาพ
7	กรมประมง	67.28	27.33	94.61	ระดับคุณภาพ
8	กรมตรวจบัญชีสหกรณ์	67.28	27.25	94.53	ระดับคุณภาพ
9	สำนักงานมาตรฐานสินค้าเกษตรและอาหาร แห่งชาติ	68.18	25.53	93.71	ระดับคุณภาพ
10	สำนักงานปฏิรูปที่ดินเพื่อการเกษตร	66.05	27.28	93.33	ระดับคุณภาพ
11	สำนักงานเศรษฐกิจการเกษตร	67.28	24.55	91.83	ระดับคุณภาพ
12	กรมหม่อนไหม	66.37	25.08	91.45	ระดับคุณภาพ
13	กรมฝนหลวงและการบินเกษตร	63.54	26.65	90.19	ระดับคุณภาพ
14	สำนักงานปลัดกระทรวงเกษตรและสหกรณ์	65.15	24.55	89.7	ระดับมาตรฐานขั้นสูง
15	กรมชลประทาน	60.82	24.14	84.96	ระดับมาตรฐานขั้นสูง
		ค่าคะแนนเฉลี่ย		93.74	

กลุ่มพัฒนาระบบบริหารได้วิเคราะห์การดำเนินงานพบข้อจำกัด ปัญหา อุปสรรค ดังนี้

5.1 ข้อจำกัด ปัญหา อุปสรรค และข้อเสนอแนะ

ข้อจำกัด ปัญหา อุปสรรค

1. สำนัก/กอง ที่เกี่ยวข้องกับตัวชี้วัดยังให้ความสำคัญกับการขับเคลื่อนตัวชี้วัดการประเมินส่วนราชการตามมาตรการปรับปรุงประสิทธิภาพในการปฏิบัติราชการของกรมชลประทานน้อย
2. ปัญหาที่ดินในพื้นที่ก่อสร้าง เช่น เจ้าของที่ดินเปลี่ยนใจไม่ยินยอมอุทิศที่ดินให้ก่อสร้าง ปัญหาการบุกรุกที่ดินของราษฎร และปัญหาที่ดินเนื่องจากเป็นพื้นที่ป่าสงวน ส่งผลให้การเข้าทำประโยชน์ในพื้นที่ที่มีความล่าช้ากว่าแผนงาน
3. การยกเลิกโครงการเนื่องจากได้รับงบประมาณจากงบกลางดำเนินการแล้ว
4. ปัญหาฝนตกหนัก และน้ำท่วมในพื้นที่ก่อสร้างทำให้ไม่สามารถดำเนินงานได้ตามแผน
5. ขาดข้อมูลที่สมบูรณ์เพื่อนำมาตอบแบบประเมินสถานะของหน่วยงานในการเป็นระบบราชการ 4.0 ในแต่ละหมวดให้ครบถ้วนตามที่สำนักงาน ก.พ.ร. กำหนด

ข้อเสนอแนะ

1. ดำเนินการเชิงรุกให้มากขึ้น ได้แก่ การชี้แจงผ่านการประชุม/สัมมนาที่เกี่ยวข้อง และแจ้งผลการดำเนินงานให้หน่วยงานที่เกี่ยวข้องทราบ ทุกรอบ 6 – 11 เดือน พร้อมทั้งมีช่องทางการนำเสนอผลการดำเนินงานในแต่ละรอบปีงบประมาณผ่านทางหน้าเว็บไซต์ของกลุ่มพัฒนาระบบบริหาร ในรูปแบบของ Dashboard
2. ติดตาม เร่งรัดกระบวนการจัดซื้อจัดจ้างให้มีการเบิกจ่ายงบประมาณสอดคล้องกับแผนงานก่อสร้างที่จะสามารถดำเนินงานได้แล้วเสร็จตามระยะเวลา
3. กรณีของปัญหาที่ดินในพื้นที่ก่อสร้าง และการยกเลิกโครงการ ควรสำรวจ ตรวจสอบการถือครองที่ดิน และเตรียมความพร้อมในการจัดหาที่ดินก่อนได้รับงบประมาณ
4. กรณีของฝนตกหนักและน้ำท่วมในพื้นที่ ควรกำหนดแผนดำเนินการให้มีความเหมาะสมสอดคล้องตามสภาพภูมิอากาศในแต่ละพื้นที่ เพื่อเป็นให้สามารถดำเนินงานได้สำเร็จตามระยะเวลาที่กำหนด
5. กรณีการตอบแบบประเมินสถานะของหน่วยงานในการเป็นระบบราชการ 4.0 ควรแจ้งหน่วยงานที่เกี่ยวข้องในแต่ละประเด็นที่ได้ความเห็นจากผู้ประเมิน เพื่อให้ ดำเนินการปรับปรุงกิจกรรมหรือโครงการที่ยังไม่ครบถ้วนสมบูรณ์ และนำคณะทำงานพัฒนาคุณภาพการบริหารจัดการภาครัฐ (Working-Team) เข้ารับการอบรมแนวทางการตอบแบบประเมินฯ ร่วมกัน เพื่อให้เข้าใจเกณฑ์ และสามารถตอบแบบประเมิน PMQA 4.0 ได้

5.2 ข้อเสนอแนะการกำหนดตัวชี้วัด

1. เลือกตัวชี้วัดเฉพาะที่สำคัญที่สุด สอดคล้องกับแนวทางการขับเคลื่อนประเทศ และเป็นผลลัพธ์อย่างแท้จริงตามประเด็นยุทธศาสตร์สำคัญ เพื่อให้เกิดประสิทธิภาพในการวัด และลดภาระการดำเนินงาน
2. ตัวชี้วัดของกรมควรถ่ายทอดลงตามระดับ (Cascade) ไปยังตัวชี้วัดของสำนัก/กอง หรือใช้ตัวชี้วัดทดแทน (Proxy KPI) ที่มีความสอดคล้องกับตัวชี้วัดของกรม หรือกำหนดเป็นตัวชี้วัดขับเคลื่อนบูรณาการร่วมกันระหว่างสำนัก/กองที่มีการปฏิบัติงานเชื่อมโยงเกี่ยวข้องกัน เพื่อผลักดันให้เกิดการขับเคลื่อนการดำเนินงานให้เกิดผลลัพธ์ตามเป้าหมายที่ได้กำหนดไว้
3. ควรมีการรวบรวมตัวชี้วัดตามยุทธศาสตร์ชาติของกรมและตัวชี้วัดสำคัญที่เกี่ยวข้อง เพื่อเตรียมความพร้อมในการกำหนดตัวชี้วัดในปีงบประมาณต่อ ๆ ไป

5.3 ข้อเสนอแนะการรายงานและติดตามผลการดำเนินงาน

1. ติดตามผลการดำเนินงาน (Monitoring) ของตัวชี้วัดอย่างเป็นประจำทุกเดือน
2. แจ้งเตือนหน่วยงานผู้รับผิดชอบตัวชี้วัด (Early Warning) อย่างเร่งด่วนหากพบว่ามีผลการดำเนินงานที่มีแนวโน้มไม่เป็นไปตามเป้าหมาย
3. รายงานความก้าวหน้า (Progress Report) ไปยังผู้บังคับบัญชา และจัดทำ Dashboard นำเสนอผลการประเมินในแต่ละระดับทางหน้าเว็บไซต์กลุ่มพัฒนาระบบบริหาร เพื่อให้ผู้เกี่ยวข้องสามารถติดตามผลการดำเนินงานในภาพรวมของแต่ละตัวชี้วัดได้



กลุ่มพัฒนาระบบบริหาร
กรมชลประทาน
กระทรวงเกษตรและสหกรณ์
PSDD.RID.GO.TH