



หน้าที่ความรับผิดชอบ

พัฒนาแหล่งน้ำตามศักยภาพของกลุ่มน้ำให้เพียงพอ และจัดสรรน้ำให้กับผู้ใช้น้ำทุกประเภท เพื่อให้ผู้ใช้น้ำได้รับน้ำอย่างทั่วถึงและเป็นธรรม ตลอดจนป้องกันความเสียหายอันเกิดจากน้ำ โดยให้มีอำนาจหน้าที่ตามกฎหมายกระทรวงแบ่งส่วนราชการกรมชลประทาน กระทรวงเกษตรและสหกรณ์ พ.ศ. 2557 ดังนี้

- (1) ดำเนินการจัดให้ได้มาซึ่งน้ำ หรือกัก เก็บ รักษา ควบคุม ส่ง ระบายหรือจัดสรรน้ำ เพื่อการเกษตร การพลังงาน การสาธารณสุข โภค หรือการอุตสาหกรรม ตามกฎหมายว่าด้วยการชลประทานกฎหมายว่าด้วยคั้นและคูน้ำและกฎหมายอื่นที่เกี่ยวข้อง
- (2) ดำเนินการเกี่ยวกับการป้องกันความเสียหายอันเกิดจากน้ำ ความปลอดภัยของเขื่อนและอาคารประกอบ และการคมนาคมทางน้ำที่อยู่ในเขตชลประทาน ตลอดจนดำเนินการเกี่ยวกับกิจกรรมพิเศษต่าง ๆ ที่ไม่ได้เป็นแผนงานประจำปีของกรม
- (3) ดำเนินการจัดรูปที่ดินตามกฎหมายว่าด้วยการจัดรูปที่ดินเพื่อเกษตรกรรม
- (4) ปฏิบัติการอื่นใดตามที่กฎหมายกำหนดให้เป็นอำนาจหน้าที่ของกรมหรือตามที่รัฐมนตรีหรือคณะรัฐมนตรีมอบหมาย

อำนาจหน้าที่การแบ่งส่วนราชการกรมชลประทาน

กรมชลประทาน

กลุ่มตรวจสอบภายใน

มีอำนาจหน้าที่ดังต่อไปนี้

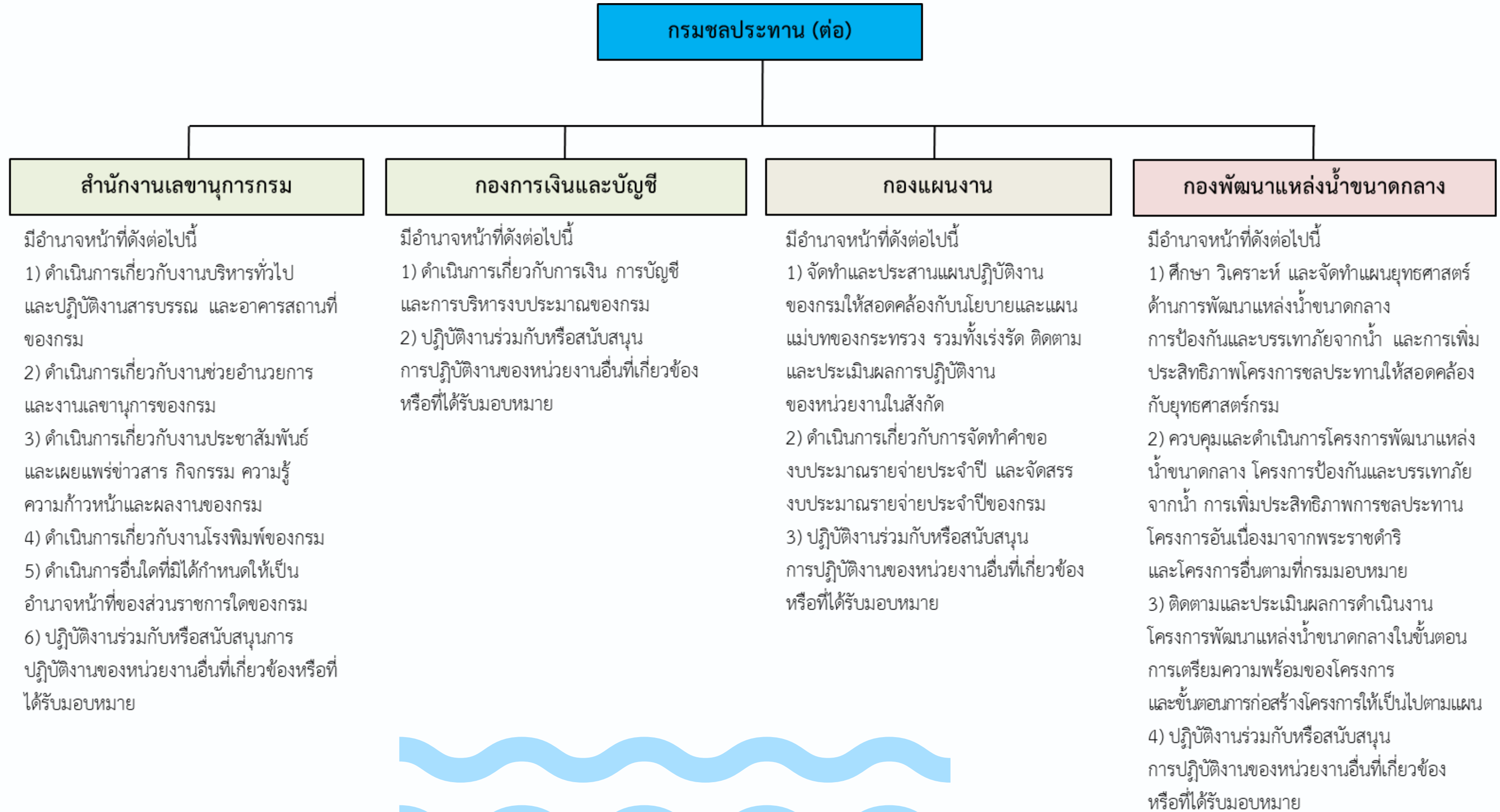
- 1) ดำเนินการเกี่ยวกับการตรวจสอบด้านการบริหารการเงิน และการบัญชีของกรม
- 2) ปฏิบัติงานร่วมกับหรือสนับสนุนการปฏิบัติงานของหน่วยงานอื่นที่เกี่ยวข้องหรือที่ได้รับมอบหมาย

กลุ่มพัฒนาระบบบริหาร

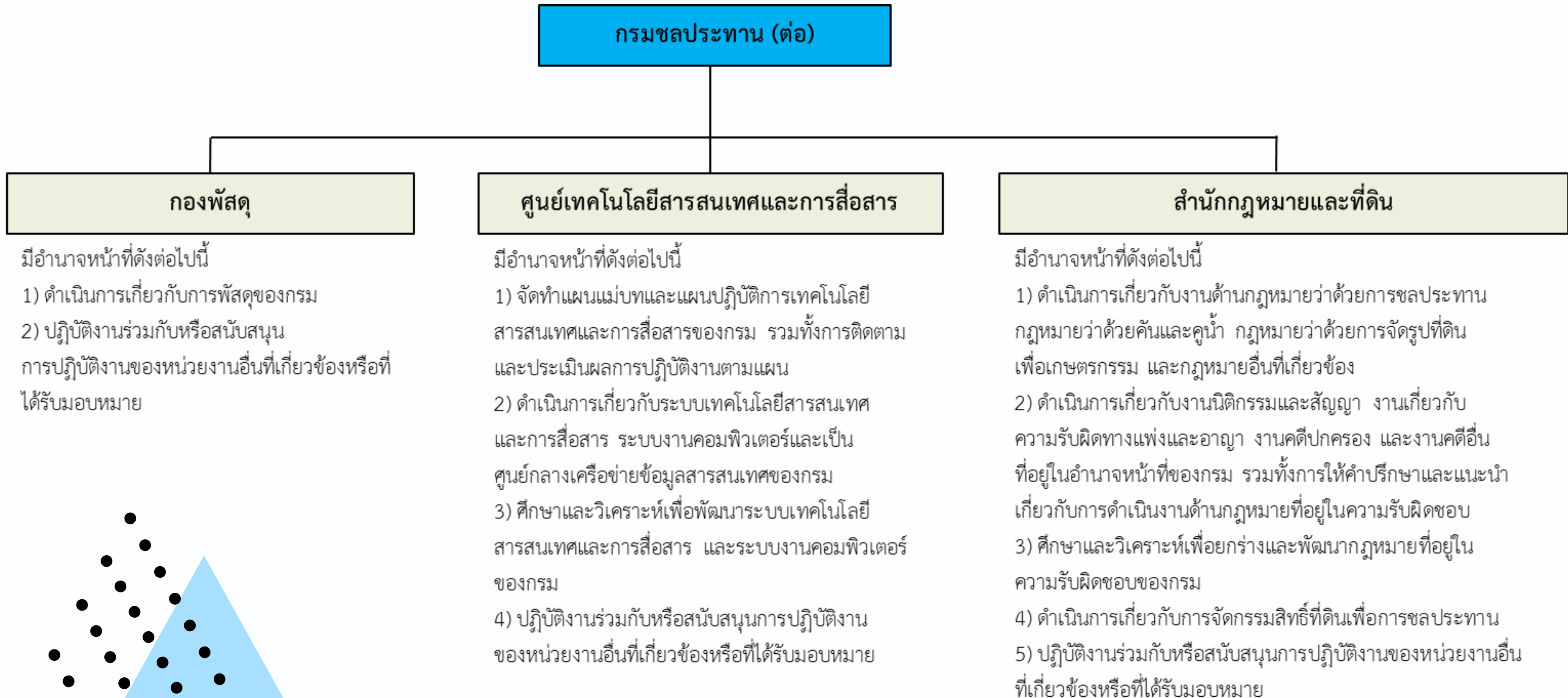
มีอำนาจหน้าที่ดังต่อไปนี้

- 1) เสนอแนะและให้คำปรึกษาแก่อธิบดีเกี่ยวกับยุทธศาสตร์การพัฒนาระบบราชการภายในกรม
- 2) ติดตาม ประเมินผล และจัดทำรายงานเกี่ยวกับการพัฒนาระบบราชการภายในกรม
- 3) ประสานและดำเนินการเกี่ยวกับการพัฒนาระบบราชการร่วมกับหน่วยงานกลางต่าง ๆ และหน่วยงานภายในกรม
- 4) ปฏิบัติงานร่วมกับหรือสนับสนุนการปฏิบัติงานของหน่วยงานอื่นที่เกี่ยวข้องหรือที่ได้รับมอบหมาย

อำนาจหน้าที่การแบ่งส่วนราชการกรมชลประทาน



อำนาจหน้าที่การแบ่งส่วนราชการกรมชลประทาน



อำนาจหน้าที่การแบ่งส่วนราชการกรมชลประทาน

กรมชลประทาน (ต่อ)

สำนักเครื่องจักรกล

มีอำนาจหน้าที่ดังต่อไปนี้

- 1) วางแผน ควบคุม และบำรุงรักษาเครื่องจักรกล ระบบไฟฟ้า สำหรับดำเนินการก่อสร้าง ได้แก่ เครื่องจักรกลก่อสร้าง เครื่องจักรกลไฟฟ้า เครื่องจักรกลสูบน้ำ รถนาถ รถขุด รถแทรกเตอร์ชนิดต่าง ๆ เรือนาถ เรือขุด เรือกำจัดวัชพืช ยานพาหนะ และเครื่องจักรกลอื่น ๆ
- 2) ซ่อมแซมเครื่องจักรกลและระบบไฟฟ้า ได้แก่ เครื่องจักรกลก่อสร้าง เครื่องจักรกลไฟฟ้า เครื่องจักรกลสูบน้ำ รถนาถ รถขุด รถแทรกเตอร์ชนิดต่าง ๆ เรือนาถ เรือขุด เรือกำจัดวัชพืช ยานพาหนะ และเครื่องจักรกลอื่น ๆ
- 3) ออกแบบ จัดทำมาตรฐาน กำหนดรายละเอียดคุณลักษณะเฉพาะ และให้คำปรึกษาด้านเครื่องจักรกล เครื่องกลและระบบไฟฟ้า
- 4) ดำเนินการผลิต ติดตั้ง ซ่อมแซม เครื่องกว้าน บานระบาย อุปกรณ์บังคับน้ำ อะไหล่เครื่องจักรกล เครื่องทุ่นแรง และอุปกรณ์อื่น ๆ
- 5) ให้บริการด้านยานพาหนะและขนส่งทั้งทางบกและทางน้ำ
- 6) ศึกษา คำนวณ วิจัย และประกอบเครื่องจักรและเครื่องทุ่นแรง รวมทั้งพัฒนา อะไหล่ อุปกรณ์ เครื่องกลไฟฟ้า และประยุกต์ใช้พลังงานทดแทน ในงานชลประทาน
- 7) ปฏิบัติงานร่วมกับหรือสนับสนุนการปฏิบัติงานของหน่วยงานอื่นที่เกี่ยวข้อง หรือที่ได้รับมอบหมาย

สำนักงานจัดรูปที่ดินกลาง

มีอำนาจหน้าที่ดังต่อไปนี้

- 1) ดำเนินการจัดรูปที่ดินตามกฎหมายว่าด้วยการจัดรูปที่ดิน เพื่อเกษตรกรรม
- 2) ดำเนินการก่อสร้างคันและคูน้ำตามกฎหมายว่าด้วยคันและคูน้ำ
- 3) ดำเนินการพัฒนาระบบชลประทานในไร่นาในรูปแบบอื่น ๆ
- 4) ปฏิบัติงานร่วมกับหรือสนับสนุนการปฏิบัติงานของหน่วยงานอื่น ที่เกี่ยวข้องหรือที่ได้รับมอบหมาย

อำนาจหน้าที่การแบ่งส่วนราชการกรมชลประทาน

กรมชลประทาน (ต่อ)

สำนักงานชลประทานที่ 1 - 17

มีอำนาจหน้าที่ในพื้นที่ที่ได้รับผิดชอบดังต่อไปนี้

- 1) ดำเนินการบริหารจัดการน้ำเพื่อการเกษตรกรรม การสาธารณสุข โภค การอุตสาหกรรม การคมนาคมทางน้ำ การพลังงาน และการรักษาระบบนิเวศน์
- 2) ควบคุมและดำเนินการโครงการพัฒนาแหล่งน้ำขนาดเล็ก โครงการอันเนื่องมาจากพระราชดำริ และโครงการอื่นตามพื้นที่ลุ่มน้ำที่กรมมอบหมาย
- 3) วางแผน ควบคุม และประเมินผลการบริหารจัดการน้ำ
- 4) ดูแล บำรุงรักษา ซ่อมแซม และปรับปรุงโครงสร้างพื้นฐานที่เกี่ยวกับงานชลประทานและดำเนินการเกี่ยวกับความปลอดภัยของเขื่อนและอาคารประกอบ
- 5) ส่งเสริมการมีส่วนร่วมของเกษตรกรและพัฒนาเสริมสร้างองค์กรผู้ใช้น้ำชลประทานให้มีความเข้มแข็ง
- 6) ดำเนินการเกี่ยวกับการป้องกันความเสียหายอันเกิดจากน้ำ
- 7) ศึกษา จัดทำรายงานเบื้องต้น สืบค้นและออกแบบโครงการชลประทานและโครงการอื่นตามพื้นที่ลุ่มน้ำตามที่กรมมอบหมาย
- 8) ควบคุมและกำกับดูแลการใช้ที่ราชพัสดุในส่วนที่กรมรับผิดชอบ ทางน้ำชลประทาน และการบริหารสินทรัพย์ของกรม
- 9) บูรณาการแผนงานและยุทธศาสตร์ร่วมกับจังหวัดและส่วนราชการที่เกี่ยวข้อง
- 10) ให้คำปรึกษาในการบำรุงรักษาอาคารชลประทานและภารกิจที่ถ่ายโอน
- 11) ปฏิบัติงานร่วมกับหรือสนับสนุนการปฏิบัติงานของหน่วยงานอื่นที่เกี่ยวข้องหรือที่ได้รับมอบหมาย

สำนักบริหารโครงการ

มีอำนาจหน้าที่ดังต่อไปนี้

- 1) ศึกษา วิเคราะห์ และวางแผนการพัฒนาแหล่งน้ำและการชลประทานในระดับลุ่มน้ำให้สอดคล้องกับนโยบายและยุทธศาสตร์ของกรม
- 2) ดำเนินการศึกษาเพื่อจัดทำรายงานความเหมาะสม ศึกษาผลกระทบต่อสิ่งแวดล้อมด้านต่าง ๆ ผลกระทบทางสุขภาพ และผลกระทบด้านอื่น ๆ ทั้งในระดับลุ่มน้ำ โครงการชลประทาน และโครงการอื่นของกรม
- 3) วิเคราะห์ ติดตาม และประเมินผลด้านสิ่งแวดล้อม สุขภาพ และด้านอื่น ๆ รวมทั้งผลสัมฤทธิ์ของโครงการชลประทาน
- 4) บริหารโครงการและความร่วมมือด้านการชลประทานกับต่างประเทศ
- 5) ปฏิบัติงานร่วมกับหรือสนับสนุนการปฏิบัติงานของหน่วยงานอื่นที่เกี่ยวข้องหรือที่ได้รับมอบหมาย

อำนาจหน้าที่การแบ่งส่วนราชการกรมชลประทาน

กรมชลประทาน (ต่อ)

สำนักบริหารจัดการน้ำและอุทกวิทยา

มีอำนาจหน้าที่ดังต่อไปนี้

- 1) ศึกษา วิเคราะห์ เสนอแนะนโยบาย และจัดทำแผนยุทธศาสตร์เกี่ยวกับการบริหารจัดการน้ำ เพื่อการเกษตรกรรม การสาธารณสุข การอุตสาหกรรม การคมนาคมทางน้ำ การพลังงาน และการรักษาระบบนิเวศน์ ตลอดจนการป้องกันและบรรเทาภัยอันเกิดจากน้ำ รวมทั้งกำหนดแผน มาตรการ มาตรฐานและหลักเกณฑ์ทางวิชาการเกี่ยวกับอุทกวิทยา การปรับปรุงบำรุงรักษาอาคารชลประทาน และความปลอดภัยเขื่อนและอาคารประกอบ
- 2) ศึกษา คำนวณ ทดลอง วิจัย และพัฒนาเทคโนโลยีเกี่ยวกับอุทกวิทยา การบริหารจัดการน้ำ การปรับปรุงบำรุงรักษาอาคารชลประทาน เกษตรชลประทาน และวิศวกรรมเพื่อให้ได้นวัตกรรม
- 3) สำรวจ วิเคราะห์ รวบรวม เก็บข้อมูลและสถิติต่าง ๆ ด้านอุทกวิทยา อุตุนิยมวิทยา การบริหารจัดการน้ำ เกษตรชลประทาน และการปรับปรุงบำรุงรักษาอาคารชลประทาน รวมทั้งการพัฒนาฐานข้อมูลของกรม
- 4) เฝ้าระวัง วิเคราะห์ พยากรณ์ กำกับ ตรวจสอบ ติดตาม และประเมินผลการบริหารจัดการน้ำ ในระดับลุ่มน้ำและโครงการชลประทานของกรม
- 5) เผยแพร่ ให้การสนับสนุนและคำแนะนำด้านเทคนิควิชาการเกี่ยวกับเรื่องน้ำและวิศวกรรมชลประทานแก่หน่วยงานของรัฐ องค์กรปกครองส่วนท้องถิ่น และประชาชน
- 6) ปฏิบัติงานร่วมกับหรือสนับสนุนการปฏิบัติงานของหน่วยงานอื่นที่เกี่ยวข้องหรือที่ได้รับมอบหมาย

สำนักบริหารทรัพยากรบุคคล

มีอำนาจหน้าที่ดังต่อไปนี้

- 1) จัดระบบงานและการบริหารทรัพยากรบุคคลของกรม
- 2) ดำเนินการเกี่ยวกับการฝึกอบรมและพัฒนาบุคลากรของกรม และบุคคลภายนอกที่เกี่ยวข้องกับงานของกรม
- 3) ดำเนินการเกี่ยวกับการศึกษา วิเคราะห์ และพัฒนาระบบการจัดการความรู้ของกรม
- 4) ดำเนินการเกี่ยวกับการเสริมสร้างวินัย พัฒนาระบบคุณธรรมและคุณภาพชีวิตของบุคลากรของกรม
- 5) ปฏิบัติงานร่วมกับหรือสนับสนุนการปฏิบัติงานของหน่วยงานอื่นที่เกี่ยวข้องหรือที่ได้รับมอบหมาย

สำนักพัฒนาแหล่งน้ำขนาดใหญ่

มีอำนาจหน้าที่ดังต่อไปนี้

- 1) ศึกษา วิเคราะห์ และจัดทำแผนยุทธศาสตร์ด้านการพัฒนาแหล่งน้ำขนาดใหญ่ ให้สอดคล้องกับยุทธศาสตร์ของกรม
- 2) ควบคุมและดำเนินการโครงการพัฒนาแหล่งน้ำขนาดใหญ่ โครงการอันเนื่องมาจากพระราชดำริ และโครงการอื่นตามที่กรมมอบหมาย
- 3) ติดตามและประเมินผลการดำเนินงานโครงการพัฒนาแหล่งน้ำขนาดใหญ่ในขั้นตอนการเตรียมความพร้อมของโครงการ และขั้นตอนการก่อสร้างโครงการ ให้เป็นไปตามแผน
- 4) ปฏิบัติงานร่วมกับหรือสนับสนุนการปฏิบัติงานของหน่วยงานอื่นที่เกี่ยวข้องหรือที่ได้รับมอบหมาย

อำนาจหน้าที่การแบ่งส่วนราชการกรมชลประทาน

