

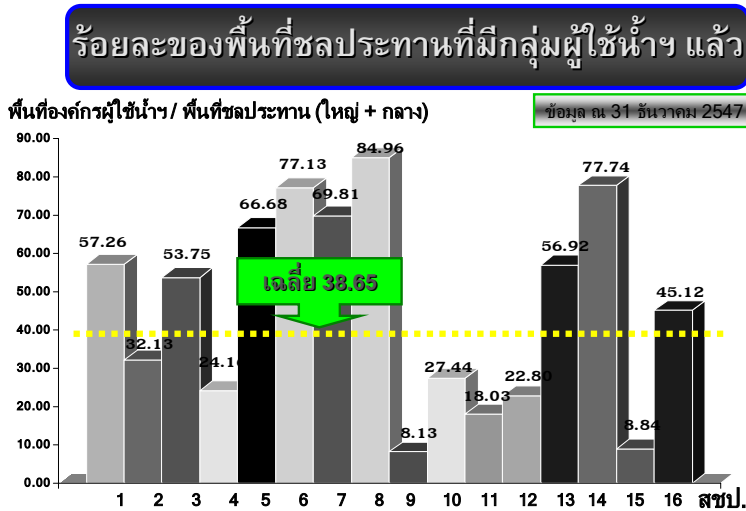
# การบริหารจัดการชลประทานโดยเกษตรกรมีส่วนร่วม ด้านการส่งน้ำและบำรุงรักษา

## Participatory Irrigation Management of the Operation and Maintenance ; PIM

กลุ่มงานพัฒนาการบริหารจัดการน้ำ สำนักอุทกวิทยาและบริหารน้ำ  
กรมชลประทาน กระทรวงเกษตรและสหกรณ์

### 1. บทนำ

น้ำเป็นทรัพยากรธรรมชาติที่มีอยู่อย่างจำกัด ประเทศต่างๆ ในโลก รวมทั้งประเทศไทย ต่างก็ประสบปัญหาการขาดแคลนน้ำในทุกภาคส่วน ปัญหาจะเกิดขึ้นถี่และทวีความรุนแรงขึ้นตามลำดับจากสาเหตุต่างๆ โดยภาคเกษตรกรรม ถูกพ่วงเล็งว่าเป็นส่วนที่ใช้น้ำเปลืองและได้ผลตอบแทนต่ำกว่าส่วนอื่นๆ ดังนั้น ทิศทางการบริหารจัดการน้ำชลประทานจึงมุ่งไปที่การเพิ่มประสิทธิภาพการใช้ประโยชน์จากน้ำชลประทานที่ได้รับการพัฒนาแล้ว ด้วยยุทธศาสตร์การพัฒนาอย่างยั่งยืน (Sustainable Development Approach) เป็นการเพิ่มประสิทธิภาพการชลประทานด้วยเทคโนโลยีที่เหมาะสม (Appropriate Technology) เพื่อเพิ่มคุณค่าของน้ำชลประทาน โดยมีขบวนการที่สำคัญที่สุด คือการส่งเสริมให้เกษตรกรผู้ใช้น้ำมีส่วนร่วมในการบริหารจัดการน้ำชลประทานอย่างจริงจัง



กรมชลประทานจึงได้มีการปรับเปลี่ยนทั้งในส่วนของการบริหาร (Administration) และการบริหารจัดการชลประทานให้สอดคล้องกับสถานการณ์และความเปลี่ยนแปลงที่เกิดขึ้น สำหรับในส่วนของการบริหารจัดการชลประทาน กรมชลประทานจะเปลี่ยนแปลงการบริหารจัดการชลประทานในปัจจุบัน ซึ่งเป็นการจัดการโดยรัฐเป็นหลัก ไปสู่การบริหาร

จัดการชลประทานยุคใหม่ ซึ่งก็คือการบริหารจัดการชลประทาน โดยให้เกษตรกรมีส่วนร่วม

## 2. วัตถุประสงค์

การดำเนินงานการบริหารจัดการชลประทานโดยเกษตรกรมีส่วนร่วม มีวัตถุประสงค์สุดท้ายเพื่อให้เกษตรกรและองค์กรปกครองส่วนท้องถิ่นมีส่วนร่วมกับกรมชลประทาน ในการบริหารจัดการน้ำ โดยมีวัตถุประสงค์ ดังนี้

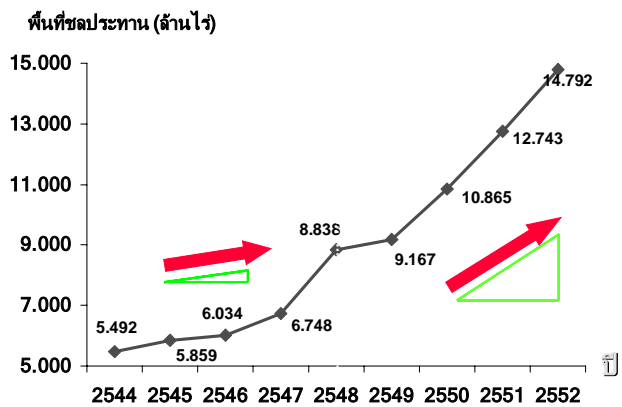
1) เพื่อให้การจัดสรรน้ำบำรุงรักษาและปรับปรุงระบบชลประทานสอดคล้องหรือเป็นไปโดยคำนึงถึงความต้องการของเกษตรกร

2) เพื่อให้เกษตรกรและองค์กรปกครองส่วนท้องถิ่นมีความรู้สึกร่วมเป็นเจ้าของโครงการชลประทาน อันเป็นกุญแจสำคัญที่จะนำไปสู่การเข้าร่วมการบริหารจัดการชลประทานอย่างเป็นรูปธรรมและยั่งยืน

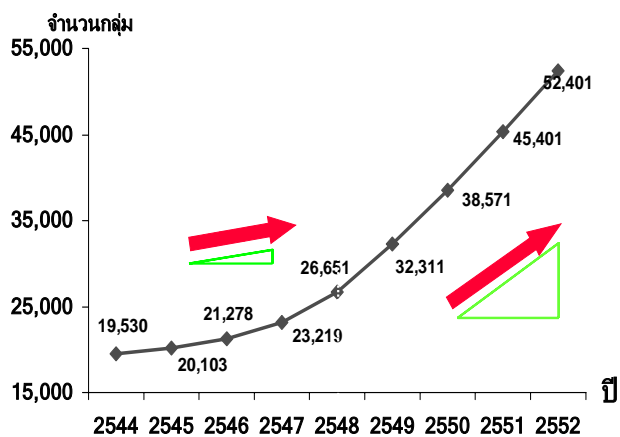
3) เพื่อให้การจัดสรรน้ำบำรุงรักษามีประสิทธิภาพและประสิทธิผลเพิ่มขึ้น โดยการจัดสรรน้ำเป็นไปหรือตรงตามความต้องการของเกษตรกร อย่างทั่วถึง เป็นธรรมและประหยัด และการบำรุงรักษาระบบชลประทานได้รับการดูแลบำรุงรักษา ซ่อมแซมเป็นอย่างดี ให้ใช้งานได้ดีและยาวนานตลอดอายุการใช้งาน

4) เพื่อส่งเสริมบทบาทและสร้างความเข้มแข็งของเกษตรกรและองค์กรปกครองส่วนท้องถิ่น

### เป้าหมายพื้นที่ที่มีกลุ่มผู้ใช้น้ำ



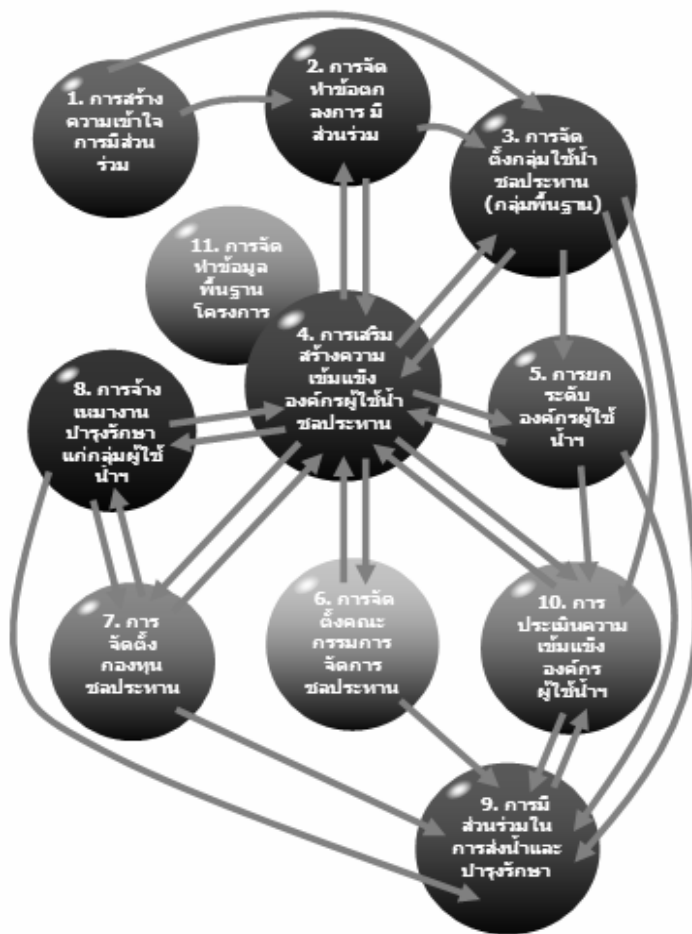
### เป้าหมายการจัดตั้งกลุ่มผู้ใช้น้ำ



### 3. ขั้นตอนการดำเนินงานการบริหารจัดการชลประทานโดยเกษตรกรมีส่วนร่วม

การบริหารจัดการชลประทานโดยเกษตรกรมีส่วนร่วม (Participatory Irrigation Management; PIM) ด้านการส่งน้ำและบำรุงรักษา หมายถึงการบริหารจัดการชลประทาน ทุกระดับของโครงการชลประทาน โดยให้เกษตรกรหรือผู้ใช้น้ำชลประทาน เข้ามามีส่วนร่วมกับกรมชลประทาน ในการตัดสินใจบริหารจัดการ และดำเนินงาน/กิจกรรมชลประทาน ด้านการส่งน้ำและบำรุงรักษา ตามที่ได้ตกลงเห็นชอบร่วมกันหรือได้กำหนดขึ้น

การดำเนินงานการมีส่วนร่วมด้านการส่งน้ำและบำรุงรักษา ได้จำแนกออกเป็น 11 กิจกรรม คือ



#### กิจกรรมที่ 1 การสร้างความ

##### เข้าใจการมีส่วนร่วม

เป็นกิจกรรมหลักเบื้องต้นที่มีความสำคัญ โดยจะต้องประชาสัมพันธ์ฝึกอบรม เพื่อสร้างความเข้าใจในการมีส่วนร่วมให้กับ 2 กลุ่มเป้าหมาย คือ เจ้าหน้าที่ชลประทาน ให้เข้าใจในนโยบายของกรมชลประทาน และเข้าใจอย่างลึกซึ้งใน 11 กิจกรรมหลัก ส่วนอีกกลุ่มเป้าหมายหนึ่ง คือ เกษตรกรองค์กรปกครองท้องถิ่น และเจ้าหน้าที่หน่วยงานอื่นที่เกี่ยวข้อง ที่ต้องทราบถึงหลักการ เหตุผล และประโยชน์ที่จะได้รับ ตลอดจนบทบาทหน้าที่ และกระบวนการในการมีส่วนร่วม

#### กิจกรรมที่ 2 การจัดทำข้อตกลงการมีส่วนร่วม

เมื่อเกษตรกรมีความเข้าใจประโยชน์ที่จะได้รับ และตกลงที่จะร่วมมือกับโครงการชลประทานในกิจกรรมต่างๆ การจัดทำข้อตกลงการมีส่วนร่วม โดยการลงนามร่วมกันทั้ง 2 ฝ่ายจะเกิดขึ้น ถือเป็นที่ยืนยัน แสดงความสมัครใจ และมุ่งมั่นในความร่วมมือกันอย่างเป็นทางการ

### กิจกรรมที่ 3 การจัดตั้งกลุ่มผู้ใช้น้ำชลประทาน (กลุ่มพื้นฐาน)

ดำเนินการจัดตั้งกลุ่มผู้ใช้น้ำ โดยนัดประชุมเกษตรกรผู้ใช้น้ำจากท่อน้ำหรือคลองส่งน้ำสายเดียวกัน หรือในบางพื้นที่ที่ใช้น้ำในช่วงคลองเดียวกัน เพื่อคัดเลือกหัวหน้ากลุ่ม รองหัวหน้ากลุ่ม โดยการเสนอชื่อและลงคะแนนอย่างอิสระ จากนั้นสมาชิกเกษตรกรผู้ใช้น้ำทุกคนจะร่วมกันจัดทำระเบียบข้อบังคับกลุ่ม เพื่อให้การดำเนินกิจกรรมของกลุ่มเป็นไปในทิศทางเดียวกัน และในขั้นตอนสุดท้ายกลุ่มผู้ใช้น้ำจะขึ้นบัญชีกลุ่มผู้ใช้น้ำกับโครงการชลประทาน



### กิจกรรมที่ 4 การเสริมสร้างความเข้มแข็งองค์กรผู้ใช้น้ำชลประทาน

หลังจากผู้ใช้น้ำรวมตัวกันเป็นกลุ่มแล้ว เจ้าหน้าที่ชลประทานจะส่งเสริมการเรียนรู้เพื่อให้เกิดความเข้าใจในงานชลประทานอย่างต่อเนื่อง โดยการพบปะ ประชุมชี้แจง นำเกษตรกรทัศนศึกษาดูงาน สัมมนา แลกเปลี่ยนความคิดเห็น การร่วมเวทีชุมชน เพื่อสร้างความเข้าใจเพิ่มเติม ในเรื่องของการจัดสรรน้ำและบำรุงรักษา การเกษตรชลประทาน การบริหารองค์กรผู้ใช้น้ำ การจัดการกองทุนชลประทาน และการยกระดับองค์กรผู้ใช้น้ำให้สูงขึ้น เป็นต้น

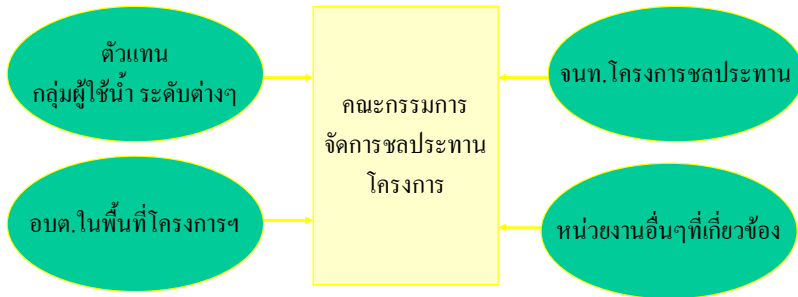
### กิจกรรมที่ 5 การยกระดับองค์กรผู้ใช้น้ำชลประทาน

เมื่อสมาชิกกลุ่มผู้ใช้น้ำมีความเข้าใจในงานชลประทานอย่างเพียงพอ และการดำเนินงานของกลุ่มมีความเข้มแข็งเพิ่มมากขึ้น กลุ่มผู้ใช้น้ำชลประทาน (กลุ่มพื้นฐาน) ภายในคลองส่งน้ำสายเดียวกัน สามารถรวมตัวกันเป็นกลุ่มบริหารการใช้น้ำชลประทานและยกระดับเป็นกลุ่มเกษตรกรผู้ใช้น้ำชลประทานหรือสมาคมผู้ใช้น้ำชลประทาน หรือสหกรณ์ผู้ใช้น้ำชลประทาน ต่อไป



## รูปแบบ (JMC) :โครงการขนาดใหญ่และขนาดกลาง

- มีการเลือกตัวแทนของผู้ใช้ในระดับคู/ท่อ ร่วมเป็นคณะกรรมการฯ
- มีตัวแทนองค์กรท้องถิ่น หน่วยงานราชการอื่นที่เกี่ยวข้อง



ผู้ใช้น้ำ ตัวแทนองค์การบริหารส่วนตำบล ตัวแทนโครงการชลประทาน และเจ้าหน้าที่หน่วยราชการที่เกี่ยวข้อง ลงนามคำสั่งแต่งตั้งโดยผู้ว่าราชการจังหวัด ในฐานะประธานคณะกรรมการกลุ่มน้ำ เพื่อให้ตัวแทนของแต่ละฝ่าย ได้มีส่วนร่วมในการตัดสินใจในการกำหนดหลักเกณฑ์การแบ่งน้ำ กำหนดมาตรการในการส่งน้ำและบำรุงรักษา ตลอดจนการส่งเสริมการผลิตทางการเกษตร การตลาด เพื่อให้การใช้ประโยชน์จากน้ำมีผลตอบแทนสูงสุด โดยยึดหลักความเสมอภาค ทั่วถึง และเป็นธรรม

### กิจกรรมที่ 7 การจัดตั้งกองทุนชลประทาน

การดำเนินงานบริหารกลุ่มผู้ใช้น้ำ มีค่าใช้จ่ายส่วนกลางเกิดขึ้น เช่น ค่าติดต่อประสานงาน ค่าเอกสาร ค่าเครื่องคืม เป็นต้น ซึ่งค่าใช้จ่ายดังกล่าวจะได้จากการร่วมสมทบทุนของกลุ่ม ตามสัดส่วนพื้นที่การใช้น้ำ จัดตั้งเป็นกองทุนชลประทาน โดยการใช้เงินจากกองทุน ต้องกำหนดหลักเกณฑ์ที่ชัดเจน และมีการทำบัญชีที่โปร่งใสสามารถตรวจสอบได้ เมื่อกองทุนชลประทานมีวงเงินหมุนเวียนมากขึ้น สามารถนำไปเป็นค่าใช้จ่ายในการส่งน้ำและบำรุงรักษาอาคารชลประทานได้อีกด้วย



### กิจกรรมที่ 8 การจ้างเหมางานบำรุงรักษาแก่กลุ่มผู้ใช้น้ำชลประทาน

ในการบำรุงรักษาระบบชลประทาน กลุ่มผู้ใช้น้ำรับผิดชอบในระบบคันคูน้ำ นอกเหนือจากนั้น กรมชลประทานเป็นผู้ดำเนินการ ทั้งในรูปแบบดำเนินการเองและจ้างเหมา ซึ่งการจ้างเหมางานบำรุงรักษา ในลำดับแรกควรสนับสนุนให้กลุ่มผู้ใช้น้ำชลประทานเป็นผู้ดำเนินการ เพื่อเป็นการเสริมสร้างความ

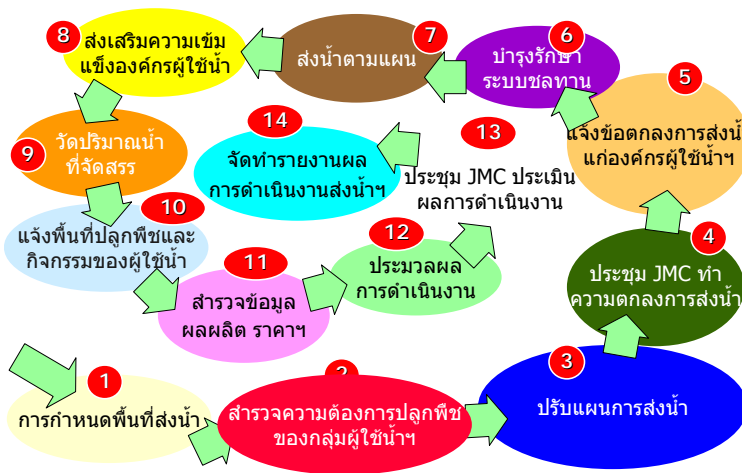


เข้มแข็งแก่องค์กรผู้ใช้น้ำ อีกทั้งยังเป็นการปลูกฝังให้กลุ่มผู้ใช้น้ำมีความรู้สึกเป็นเจ้าของอาคารชลประทาน ซึ่งผลกำไรจากการดำเนินงาน หลังจากแบ่งปันกันแล้ว สามารถนำไปสมทบเข้ากองทุนชลประทานได้อีกด้วย

**กิจกรรมที่ 9 การมีส่วนร่วมในการส่งน้ำและบำรุงรักษา**

การบริหารจัดการชลประทาน ซึ่งหมายความรวมถึง การส่งน้ำให้พื้นที่

การเกษตร และการบำรุงรักษาอาคารชลประทานนั้น มีวัตถุประสงค์เพื่อให้เกษตรกรได้รับน้ำ ในปริมาณและช่วงเวลาที่ต้องการ มีขั้นตอนการดำเนินการทั้งสิ้น 14 ขั้นตอน



- โดยเริ่มจากเจ้าหน้าที่ชลประทานจะกำหนดพื้นที่ส่งน้ำเป้าหมายเบื้องต้น ตามปริมาณน้ำที่มีอยู่ หรือตามปริมาณน้ำที่ได้รับจัดสรร

- ในขณะที่เดียวกันเกษตรกรสมาชิกกลุ่มผู้ใช้น้ำก็จะต้องแจ้งความต้องการปลูกพืชต่อหัวหน้ากลุ่ม และหัวหน้ากลุ่มต้องรวบรวมแจ้งต่อโครงการชลประทาน

- จากนั้นเจ้าหน้าที่ชลประทานก็จะวางแผนการส่งน้ำและบำรุงรักษาเบื้องต้น ให้สอดคล้องกับความต้องการใช้น้ำของเกษตรกร

- โดยในขั้นตอนต่อไป คณะกรรมการจัดการชลประทาน จะประชุมเพื่อพิจารณาแผนการส่งน้ำฯ และหาข้อตกลงการบริหารจัดการน้ำที่ใช้จริงในฤดูกาลนั้น

- จากนั้นจึงประกาศแจ้งข้อตกลงดังกล่าวให้แก่สมาชิกกลุ่มฯ ได้รับทราบโดยทั่วกัน

- แล้วเกษตรกรจะต้องร่วมกันบำรุงรักษาคูส่งน้ำให้อยู่ในสภาพพร้อมใช้งานก่อนการส่งน้ำ

- เมื่อถึงช่วงเวลาการส่งน้ำ กลุ่มผู้ใช้น้ำฯ และเจ้าหน้าที่ก็จะร่วมกันส่งน้ำตามแผนจนสิ้นฤดูกาล

**เพาะปลูก**

- โดยในระหว่างฤดูกาลส่งน้ำ เจ้าหน้าที่จะต้องเยี่ยมเยียนพบปะเกษตรกร ให้ความรู้เพื่อสร้างความเข้มแข็งแก่กลุ่มผู้ใช้น้ำฯ



- และเจ้าหน้าที่จะทำการวัดปริมาณน้ำที่ส่งให้เกษตรกร เพื่อตรวจสอบปริมาณน้ำที่ส่งถึงแปลงเพาะปลูกจริง

- เมื่อสิ้นสุดฤดูกาลเพาะปลูก หัวหน้ากลุ่มฯ จะต้องรวบรวมพื้นที่เพาะปลูกที่แท้จริงจากสมาชิกผู้ใช้น้ำ รายงานต่อโครงการชลประทาน เพื่อเปรียบเทียบกับแผนการส่งน้ำที่วางไว้ในตอนต้นฤดูกาล

- ขณะเดียวกันเจ้าหน้าที่ชลประทานจะออกสำรวจผลผลิต และความพึงพอใจของเกษตรกรผู้ใช้น้ำ

- โดยที่การดำเนินงานในทุกขั้นตอนจะมีการบันทึกข้อมูล เพื่อประมวลผลการดำเนินงานประจำฤดูกาล

- เพื่อเสนอคณะกรรมการจัดการชลประทาน ประเมินผลการดำเนินงานและความเข้มแข็งกลุ่มผู้ใช้น้ำ

ชลประทาน

- จากนั้นในขั้นตอนสุดท้าย โครงการชลประทานจะสรุปรายงานผลการส่งน้ำและบำรุงรักษาประจำ

ฤดูกาลเสนอกรมชลประทาน ต่อไป



#### กิจกรรมที่ 10 การประเมินความเข้มแข็งขององค์กรผู้ใช้น้ำ

ในเดือนกันยายนของทุกปี สมาชิกทุกกลุ่มผู้ใช้น้ำจะตอบแบบสอบถามที่เจ้าหน้าที่ชลประทานนำมาแจก เพื่อให้เจ้าหน้าที่นำข้อมูลที่ได้ไปวิเคราะห์ความเข้มแข็งขององค์กรผู้ใช้น้ำ โดยจำแนกออกเป็น “อ่อนแอ ปานกลาง เข้มแข็ง” และนำผลที่ได้ไปวางแผนการเสริมสร้างความเข้มแข็งองค์กรผู้ใช้น้ำต่อไป

#### กิจกรรมที่ 11 การจัดทำข้อมูลพื้นฐานโครงการ

เป็นภารกิจปกติซึ่งมีความสำคัญมาก ที่โครงการชลประทานต้องดำเนินการอย่างต่อเนื่อง ประกอบด้วยข้อมูลด้านวิศวกรรม เช่น ข้อมูลของหัวงาน ระบบส่งน้ำ และพื้นที่ชลประทาน และข้อมูลด้านองค์กรผู้ใช้น้ำชลประทาน เช่น จำนวนกลุ่ม จำนวนสมาชิก และพื้นที่ถือครอง เป็นต้น

### 4. ประโยชน์ที่คาดว่าจะได้รับ

การดำเนินงานบริหารจัดการชลประทาน โดยเกษตรกรมีส่วนร่วม ส่วนร่วมของกรมชลประทาน คาดว่าจะมีประโยชน์เกิดขึ้น ดังนี้

#### 4.1 การจัดสรรน้ำ บำรุงรักษาและปรับปรุงระบบ

ชลประทานเดิมเป็นไปตามความต้องการของเกษตรกร และหลักการชลประทาน



การบริหารจัดการชลประทานโดยเกษตรกรมีส่วนร่วม ด้านการส่งน้ำและบำรุงรักษา

กลุ่มงานพัฒนาการบริหารจัดการน้ำ สำนักอุทกวิทยาและบริหารน้ำ กรมชลประทาน

4.2 เกษตรกรและองค์กรปกครองท้องถิ่น มีความรู้สึกร่วมเป็นเจ้าของโครงการชลประทาน อันเป็นกุญแจสำคัญที่จะนำไปสู่การเข้าร่วมการบริหารจัดการชลประทาน ด้านการส่งน้ำและบำรุงรักษาอย่างเป็นรูปธรรมและยั่งยืน

4.3 การจัดสรรน้ำและบำรุงรักษา มีประสิทธิภาพและประสิทธิผลเพิ่มขึ้น โดยการจัดสรรน้ำเป็นไปหรือตรงตามความต้องการของเกษตรกร อย่างทั่วถึง เป็นธรรมและประหยัด

4.4 การบำรุงรักษาระบบชลประทานได้รับการดูแลบำรุงรักษา ซ่อมแซมเป็นอย่างดี ให้ใช้งานได้ดีและยาวนานตลอดอายุการใช้งาน

4.5 เกษตรกรในเขตพื้นที่ชลประทานมีรายได้ที่มั่นคง และสูงขึ้น

4.6 ลดปัญหาความขัดแย้งระหว่างเกษตรกรด้วยกันเอง

4.7 ลดปัญหาความขัดแย้งระหว่างภาคประชาชนและภาครัฐ

4.8 เกษตรกรและองค์กรปกครองท้องถิ่น มีความเข้มแข็ง มีส่วนร่วมกับภาครัฐ ร่วมคิด ร่วมทำ ร่วมรับผลประโยชน์ ซึ่งเป็นการส่งเสริมระบบประชาธิปไตย อีกทางหนึ่งด้วย

4.9 การบริหารจัดการน้ำชลประทานมีความยั่งยืน (Sustainable Irrigation) ซึ่งเป็นเป้าหมายสูงสุดของกรมชลประทาน



\*\*\*\*\*

### เอกสารอ้างอิง

กลุ่มงานพัฒนาการบริหารจัดการน้ำ กรมชลประทาน 2548 ,การบริหารจัดการชลประทานโดยเกษตรกร

มีส่วนร่วม ด้านการส่งน้ำและบำรุงรักษา

กลุ่มงานพัฒนาการบริหารจัดการน้ำ กรมชลประทาน 2548 ,การจัดตั้งองค์กรผู้ใช้น้ำชลประทาน

กลุ่มงานวางโครงการ กรมชลประทาน 2548 ,สถิติโครงการชลประทาน ปี พ.ศ.2548